

かわち



おかえりへ

ただいま

<主な内容>

- かわちフェスタ2013P2~3
- 『町の予算執行状況』をお知らせします.....P4~5
- 利根川の堤防工事のお知らせP20
- 快適な生活環境ときれいな水を守る下水道 ...P21

【写真】かわちフェスタ2013から

◆ 定例相談 ◆

心配ごと相談

日時 1月15日(水) } 午前10時~正午
2月3日(月)
場所 第2地区共同利用施設(福祉センター隣)
日時 2月18日(火) 午前10時~午後3時
場所 つつみ会館
問合せ先 河内町社会福祉協議会
☎84-2830

教育相談

日時 月・水・木曜日 午前9時~正午
場所 教育委員会事務局
問合せ先 ☎84-3322 FAX84-4730

成田空港に関する相談

日時 月~金曜日 午前10時~午後4時
場所 株ふるさとかわち事務所2階
(河内町長竿188)
問合せ先 茨城地域相談センター ☎84-5017

交通事故相談

日時 月~金曜日
午前9時~正午 午後1時~4時45分
弁護士相談 第1・第3水曜日
午後1時~4時(要予約)
土浦合同庁舎 本庁舎3F
☎029-823-1123
問合せ先 県南地方交通事故相談所
☎029-823-1123

◆ 交通事故発生状況 ◆

町内の交通事故10月発生状況
(累計)
発生件数(人身事故) 4件(23)
死者数 0人(2)
負傷者数 6人(28)
竜ヶ崎警察署調べ

◆ 戸籍の窓 ◆

おめでた 7人 転入 18人
おくやみ 7人 転出 35人

◆ 人口・世帯 ◆

平成25年11月1日現在
人口 9,955人 (-17)
男 4,887人 (-8)
女 5,068人 (-9)
世帯数 3,429世帯(+1)

◆ TELガイド ◆

役場	☎84-2111	教育委員会	学校教育G	☎84-3322
	☎84-4357	事務局	生涯学習G	☎84-2843 (公民館)
水道事務所	☎84-2361	福祉センター		☎84-3699
つつみ会館	☎86-2090	保健センター		☎84-4486
地域包括支援センター	☎60-4071	防災かわち (音声案内)		☎84-2212
社会福祉協議会	☎84-2830	シルバー人材センター		☎84-5455

◆ 休日診療当番医(1・2月) ◆

稲敷地区		龍ヶ崎地区	
1月			
1日	宮本病院 ☎029-979-2114	兼子内科循環器科 ☎64-3105	竜ヶ崎医院 ☎62-0550
2日	鈴木クリニック ☎029-892-3640	菊地整形外科 ☎64-6111	村井医院 ☎62-3380
3日	坂本耳鼻咽喉科医院 ☎029-892-2627	さくらクリニック ☎65-1211	斎藤クリニック ☎64-3527
5日	角崎クリニック ☎0297-87-6030	池田病院 ☎64-1152	朝野循環器科クリニック ☎62-0178
12日	和田医院 ☎029-894-2412	牛尾病院 ☎66-6111	野上小児科医院 ☎65-3375
13日	竹尾医院 ☎0297-86-2436	渡利耳鼻咽喉科医院 ☎62-4133	セントラルクリニック龍ヶ崎 ☎62-1212
19日	江戸崎眼科 ☎029-892-0262	うちだ医院 ☎64-8821	いがらしクリニック ☎62-0936
26日	宮本病院 ☎029-979-2114	野村医院 ☎62-6561	松葉クリニック ☎65-7282
2月			
2日	ゆはらクリニック ☎029-894-2002	中村クリニック ☎64-6655	北竜台耳鼻咽喉科クリニック ☎95-3387
9日	鈴木クリニック ☎029-892-3640	飯野クリニック ☎60-2323	八代内科医院 ☎64-1710
11日	古橋病院 ☎029-978-3770	山村医院 ☎66-0555	いしかわクリニック ☎62-0378
16日	佐倉クリニック ☎029-892-7011	竜ヶ崎医院 ☎62-0550	山本医院 ☎66-3348
23日	江戸崎ひかりクリニック ☎029-834-5777	横田医院 ☎62-0047	秋本脳神経外科 ☎64-3311

*休日当番医は変更することがあります。診療を受ける際は、必ず電話でご確認ください。

県救急医療情報システム：24時間お医者さんを探すことができます。

救急医療情報コントロールセンター ☎029-241-4199
ホームページ：<http://www.qq.pref.ibaraki.jp/>
携帯サイト：<http://qq.pref.ibaraki.jp/kt/>

◆ ごみ収集日(1・2月) ◆

資源回収日		燃えないごみ収集日	
A地区	14・28 11・25	C地区	7・21 4・18
B地区	16・30 13・27	D地区	9・23 6・20
燃えるごみ収集日		粗大ごみの予約収集日	
全地区 毎週月・水・金曜日		1月中の予約 → 2月1日 2月中の予約 → 3月1日	



かわちフェスタ2013

特設ステージでの
最高のパフォーマンス!



河内の秋を彩るイベント「河内フェスタ2013」が、11月1日から3日まで農村環境改善センター前駐車場などで行われました。

昨年まで、輝いて河内いきいき祭として行われていたものを、今年から「河内フェスタ2013」と名付け、行われた祭りです。メインとなった「文化の日」の3日は、30店を超える各種模擬店の他、長竿出身の野中柚里歌謡ショー、豪華賞品が当たる大抽選会等が行われ、多くの来場者で賑わいました。



商工会
青年部コーナー

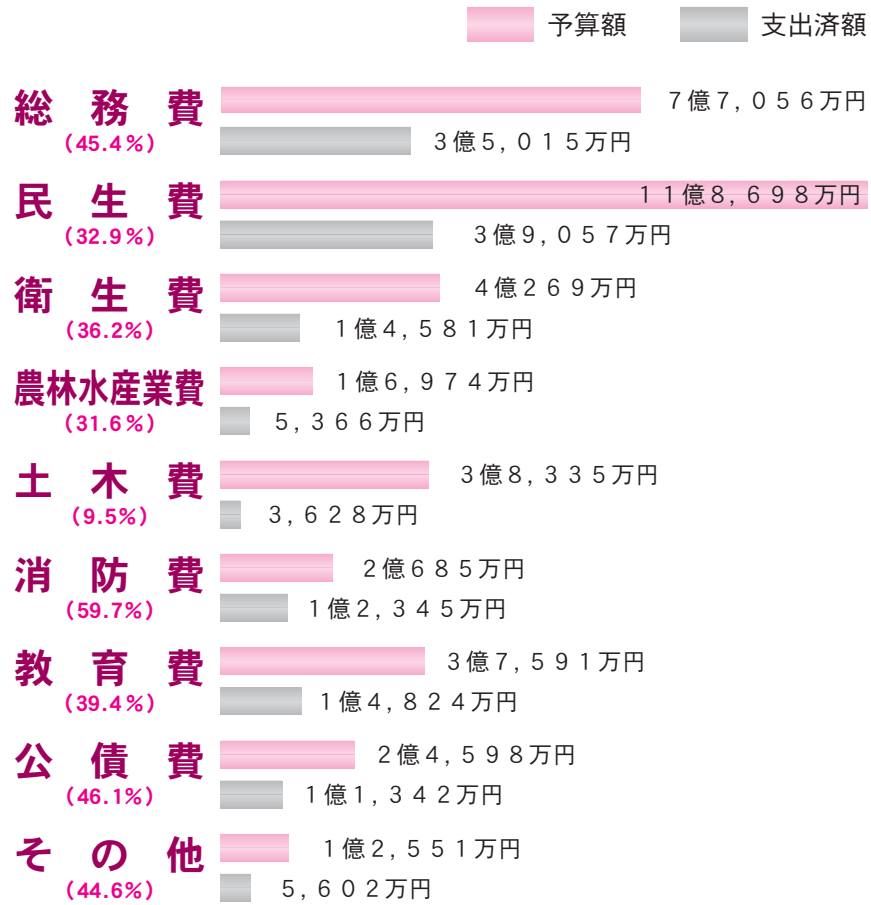
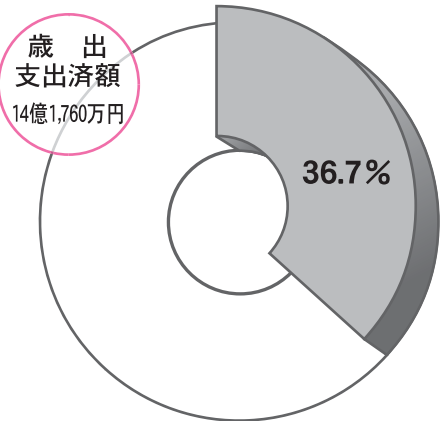
新発売!



かわちろーるで
まちおこし♪



【歳出】



＝用語の説明（歳出）＝

- 総務費…職員給与、庁舎等維持管理、財産の管理、税の賦課徴収、戸籍・選挙・統計等の経費
- 民生費…社会福祉、老人福祉、障がい者福祉、児童福祉、こども園運営等にかかる経費
- 衛生費…保健衛生、ごみ・し尿処理等の経費
- 農林水産業費…農林水産業の振興等の経費
- 土木費…町道等の新設改良、道路や河川の維持管理、公営住宅の建設や維持管理等の経費
- 消防費…消防活動の経費
- 教育費…小中学校・社会教育等の経費
- 公債費…国などから借り入れた借金の返済に使う経費

＝用語の説明（歳入）＝

- 町税…町民税や固定資産税、軽自動車税等
- 地方譲与税…国税として徴収し、そのまま地方自治体に対して譲与される税で、地方揮発油譲与税、自動車重量譲与税等
- 地方交付税…地方の財源格差をなくすために一定の基準により国から地方へ交付されるお金
- 国庫・県支出金…国庫から支出され、使い道が特定される負担金・補助金・交付金等
- 繰越金…一会計年度から、次の会計年度へ持ち越した金額
- 諸収入…他の科目に含まれない収入で、延滞金・預金利子・宝くじ収益金等
- 町債…町の財源の調達や事業等のために、国などから借り入れるお金

特別会計 執行状況

会計名	予算額	歳入額 (収入率)	歳出額 (支出率)
国民健康保険	13億7,825万円	6億7万円 (43.5%)	5億5,924万円 (40.6%)
介護保険	9億4,273万円	3億9,823万円 (42.2%)	3億8,200万円 (40.5%)
介護サービス事業	673万円	78万円 (11.6%)	307万円 (45.5%)
後期高齢者医療	8,896万円	2,881万円 (32.4%)	1,924万円 (21.6%)
下水道事業	4億2,003万円	3,027万円 (7.2%)	1億1,740万円 (27.9%)
合計	28億3,670万円	10億5,816万円 (37.3%)	10億8,095万円 (38.1%)

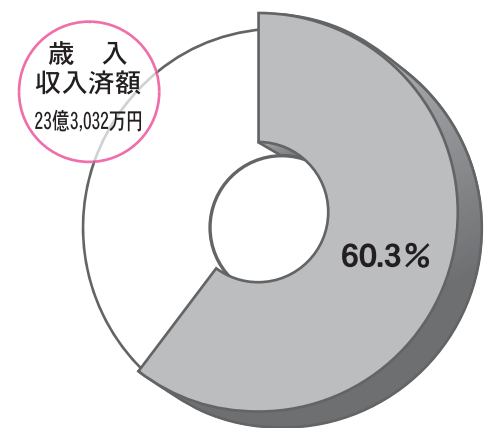
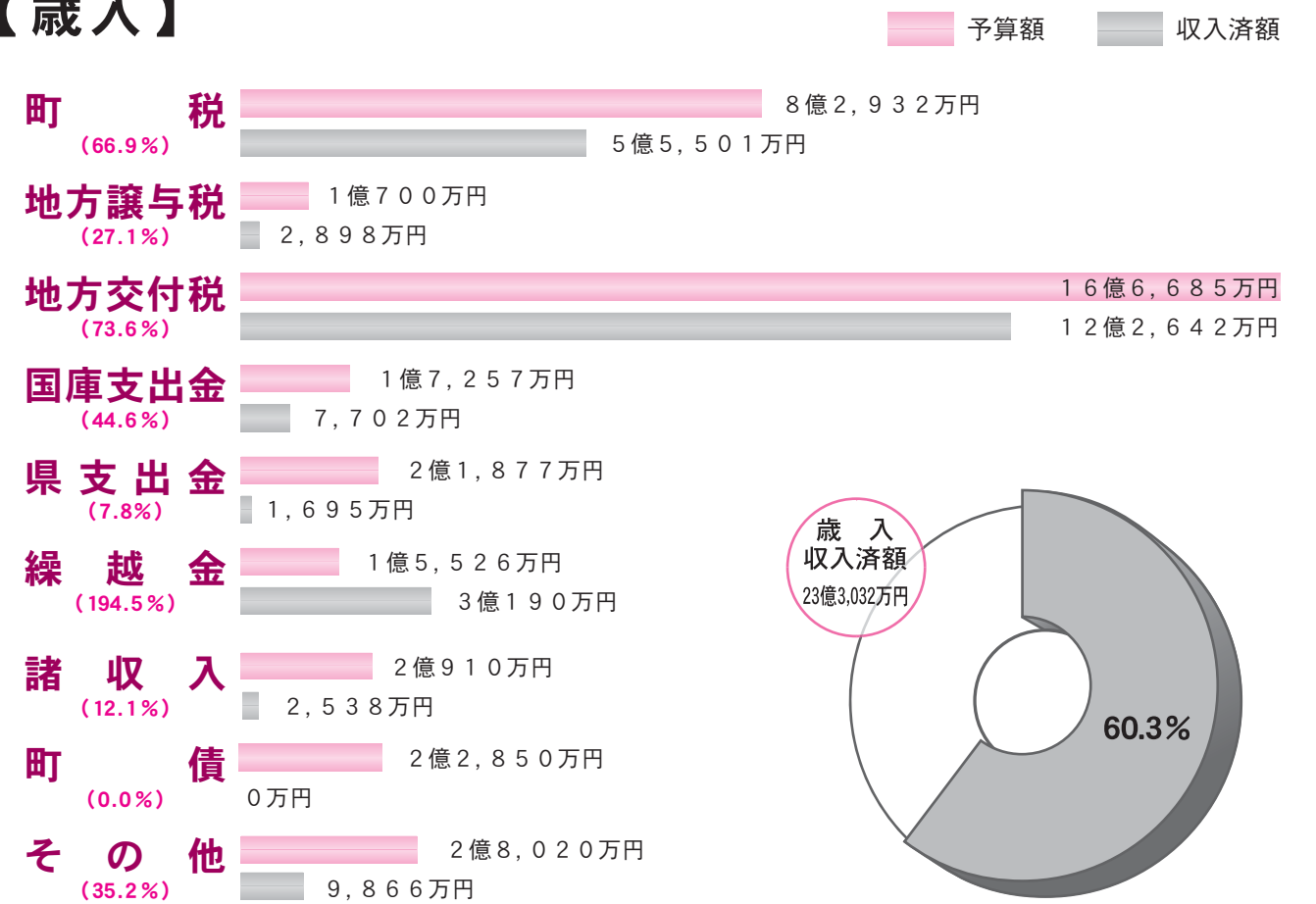
平成25年度

『町の予算執行状況』 をお知らせします

◆問合せ先◆ 企画財務課 TEL 84-2111 (内線161)

河内町財政事情書の作成および公表に関する条例に基づき、平成25年度9月末現在の歳入歳出予算にかかる執行状況を公表します。

【歳入】



『安心して暮らせるまち河内』
実現のために！

平成25年度歳入歳出予算の9月末現計額は、38億6,757万円です。当初予算額（37億3,467万円）に比べ3.6%の増となっています。

一般会計の歳入歳出予算額の9月末現計額は、38億6,757万円です。当初予算額（37億3,467万円）に比べ3.6%の増となっています。歳入状況は、町税（町民税固定資産税、軽自動車税、たばこ税）5億5,501万円、地方交付税12億2,642万円、繰越金3億190万円など23億3,032万円です。予算額の60.3%が収入済みとなっています。

歳出状況は、総務費3億5,015万円、民生費3億9,057万円、衛生費1億4,581万円、教育費1億4,824万円など14億1,760万円です。予算額の36.7%が支出済みです。各特別会計の執行状況は表のとおりです。

☆平成26年度児童クラブ入所児童募集

児童クラブでは、昼間仕事などで保護者がいない家庭の児童をお預かりします。みんなで遊んだり、クラブによってはいろいろな行事も企画され学年を超えたお友達ができます。

- ◆募集定員
 - 生板児童クラブ：30名
 - みずほ児童クラブ：30名
 - 金江津児童クラブ：20名
- ◆実施場所
 - 各小学校の専用教室
- ◆実施時間
 - 月曜日から金曜日
 - 下校時から午後6時まで
 - 春・夏・冬休み、創立記念日、各学校の振替休日等
 - 午前8時から午後6時まで
- ◆休所日
 - 土・日曜日、祝日(振替日を含む)、お盆、年末年始
- ◆入所条件
 - ※インフルエンザや台風などによる学校閉鎖や緊急事態が発生した場合、臨時に閉鎖することがあります。
 - 保護者の就労等で児童を保育することができない家庭



☆田沼基金奨学生を募集します

家庭の経済的な理由などから高等学校への進学が困難な子弟を対象に、学費等の一部を援助して人材の育成を図ることを目的とした「田沼多喜男生涯学習等基金奨学生」を左記により募集します。

- ◆対象者
 - 申請者およびその扶養義務者が1年以上(基準日：4月1日)引き続いて本町に居住し、高校進学を希望しているが経済的に困難な方で、かつ在学する中学校長の推薦を受けた方
- ◆給付額
 - 月額7,000円

平成25年工業統計調査を実施します

工業統計調査は我が国の工業の実態を明らかにすることを目的とした統計法に基づく報告義務がある重要な統計です。調査結果は中小企業施策や地域振興などの基礎資料として活用されます。調査時点は25年12月31日です。調査票へのご回答をお願いいたします。

経済産業省・茨城県・河内町

- ◆対象学年
 - 小学1年生から6年生までの児童
- ◆費用
 - 児童1人に対して 負担金月額5,000円、おやつ代月額2,000円(月の途中入所、途中退所による日割り計算はいたしません。) 保険料年間4,000円
- ◆募集期間
 - 平成26年1月8日(水)～31日(金)
- ◆申込方法
 - ※土・日曜日、祝日を除く
 - 子育て支援課に備えてある申込書に必要事項を記入のうえ提出してください。
- ◆問合せ先
 - 子育て支援課 児童クラブ係
 - TEL 84-2111(内線172)



河内町内小・中学校等の放射線量率測定結果 (平成25年10月～平成25年11月測定) (単位マイクロシーベルト/時)

施設名	測定値			
	地上50cm		地上1m	
	10月23日	11月13日	10月23日	11月13日
河内町役場			0.066	
生板小学校	0.103	県民の日のため休校		
みずほ小学校	0.108			
金江津小学校	0.091			
河内中学校			0.106	県民の日のため休校
金江津中学校			0.095	
かわち認定こども園	0.098	0.104	0.095	0.097
かなえつ認定こども園	0.093	0.090	0.087	0.087

※放射線量率測定の結果は、1日のうち屋外に8時間、屋内に16時間滞在するという生活パターンを仮定(注)して、年間の被ばく線量が1ミリシーベルトより低い値です。
(注)年間の被ばく線量が1ミリシーベルトとなる放射線量率は0.23マイクロシーベルト/時間です。

◆問合せ先 総務課 TEL 84-2111 / 教育委員会事務局 TEL 84-3322



- ◆申込方法
 - 1. 電子メールで hisho@town.ibaraki-kawachi.lg.jp宛に、件名を「写真希望」とし、本文に①氏名、②住所、③電話番号、④掲載月、⑤掲載ページ、⑥「〇〇〇」が写っている写真、と明記してメールしてください。
 - ※画像サイズは約1MBから3MB程度です。
 - 2. 電子媒体を秘書広聴課まで持参してください。(CD-R、MOなど)
- ◆問合せ先
 - 秘書広聴課
 - TEL 84-2111(内線103)

☆広報紙に掲載された写真をお分けします(データで)。

平成26年度 小学校新入学児童に対する入学祝品の贈呈について

(社福)茨城県母子寡婦福祉連合会から、ひとり親家庭(母子家庭・父子家庭)のお子さんに入学祝品(学用品)を差し上げます。
希望される保護者の方は、平成26年1月31日(金)までに申し出てください。

◆申込・問合せ先
福祉課 社会福祉係 TEL 84-2111(内線173)

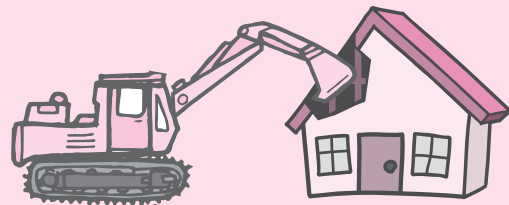
- (入学年度のみ特別奨学金を別途70,000円)
- ※支給時期については、4月、10月に半期分の額を支給します。
- ◆給付期間
 - 高等学校を卒業するまで
- ◆申請
 - 在学中学校長を経て町長(役場総務課)へ申請してください。
- ◆提出書類
 - ①奨学生願書(様式第1号)
 - ②学校長が作成する奨学生推薦調書(様式第2号)
 - ③申請者の世帯の住民票謄本
 - ④申請者と生計を一にする者の所得証明
- ◆申請受付期間
 - 平成26年1月14日(火)～31日(金)
- ◆決定および通知
 - 審議会(3月)の審査において決定し、結果については、後日、書面により通知します。
- ◆問合せ先
 - 各中学校または町教育委員会 学校教育グループ
 - TEL 84-3322
 - 総務課 TEL 84-2111(内線121)

固定資産税について ～家屋を取り壊した方へ～

家屋を取り壊した場合は、企画財務課税務グループまでご連絡ください。家屋担当者が現地確認にうかがいます。

◆固定資産税について◆

固定資産税は、毎年賦課期日(1月1日)現在で固定資産を所有する方に対して課税されるものです。そのため、年の途中で家屋を取り壊した場合でも、地方税法の規定により賦課期日現在の所有者に1年間の税金をお願いすることになります。
なお、所有期間に応じて税金を還付することはできませんのでご了承ください。



◆問合せ先 企画財務課 税務グループ
TEL 84-2111(内線164)

☆平成26年度龍ヶ崎地方衛生組合競争入札参加資格審査追加申請の受付をします

平成26年5月1日から平成27年4月30日までに、龍ヶ崎地方衛生組合が発注する建設工事、測量・建設コンサルタント等業務、物品購入および役務提供その他に係る競争入札参加資格審査追加申請の受付が始まります。

この審査を経て有資格者と決定された方以外は、原則として龍ヶ崎地方衛生組合の入札や見積には参加できませんので、希望者は必ず資格申請を受けてください。

◆受付期間
平成26年2月3日(月) ~ 28日(金)

◆受付時間
※土・日曜日・祝日を除く
午前9時～午後4時30分
(正午から午後1時を除く)

◆受付場所
龍ヶ崎地方衛生組合 総務課

◆申請書類
全国統一様式
(国土交通省統一様式可)

詳細については「競争入札参加資格審査申請の手引」を

ご覧ください。

この手引きは、平成26年1月6日(月)から配布します。

◆申込・問合せ先
龍ヶ崎地方衛生組合 総務課
〒301-0801
龍ヶ崎市板橋町宇安台542番地1

TEL 64-11144
TEL 64-11145
FAX 64-11145
E-mail ryu-1144@muse.ocn.ne.jp
HP http://www.16.ocn.ne.jp/~ryu-1144/



稲敷地方広域市町村圏事務組合の財政状況を公表します

平成24年度決算の状況
○一般会計

(単位：千円)

歳入			歳出		
項目	収入済額	構成比(%)	項目	支出済額	構成比(%)
分賦金及び負担金	3,279,736	95.6	議会費	1,998	0.1
使用料及び手数料	8,760	0.3	総務費	111,429	3.3
国庫支出金	11,275	0.3	防衛費	3,156,458	92.7
財産収入	62	0.0	公債費	134,376	3.9
寄付金	0	-	予備費	0	-
繰越金	20,869	0.6			
諸収入	12,277	0.4			
組合債	98,700	2.9			
歳入合計	3,431,679	100.0	歳出合計	3,404,261	100.0

○特別会計

(単位：千円)

会計名	歳入	歳出	会計名	歳入	歳出
老人ホーム特別会計	122,268	115,787	水防事業特別会計	15,340	14,164

平成25年度上半期(4月～9月)の歳入歳出予算執行の状況

(単位：千円)

会計名	予算額	歳入		歳出	
		収入済額	収入率	支出済額	支出率
一般会計	3,420,000	2,215,039	64.8	1,467,485	42.9
老人ホーム特別会計	111,124	55,779	50.2	46,109	41.5
水防事業特別会計	9,745	7,491	76.9	2,932	30.1

◆問合せ先 稲敷地方広域市町村圏事務組合事務局 管理課 TEL 64-3741

龍ヶ崎地方塵芥処理組合の財政状況を公表します

平成24年度 一般会計決算の状況

(単位：千円)

歳入			歳出		
項目	決算額	割合(%)	項目	決算額	割合(%)
分担金及び負担金	1,953,635	54.8	議会費	1,795	0.1
使用料及び手数料	150,358	4.2	総務費	198,398	8.8
財産収入	51	0.0	衛生費	937,354	41.5
繰入金	12,700	0.4	公債費	1,122,342	49.6
繰越金	79,639	2.2	予備費	0	0
諸収入	1,363,200	38.3			
国庫支出金	2,233	0.1			
歳入合計	3,561,816	100.0	歳出合計	2,259,889	100.0

平成25年度上半期(4月～9月)の歳入歳出予算執行の状況

(単位：千円)

項目	歳入		歳出	
	予算額	収入済額	予算額	支出済額
分担金及び負担金	1,519,814	759,907	議会費	2,302
使用料及び手数料	145,768	73,957	総務費	1,331,901
財産収入	65	25	衛生費	1,045,606
繰入金	1	0	公債費	653,461
繰越金	1,297,854	1,301,927	予備費	3,000
諸収入	72,768	44,516		
歳入合計	3,036,270	2,180,332	歳出合計	3,036,270
収入率(%)		71.8	支出率(%)	66.8

組合所有財産の状況

土地	131,347㎡
建物	19,679.8㎡
車両	10台
基金積立金	187,808千円

◆問合せ先 龍ヶ崎地方塵芥処理組合 総務課
TEL 60-1777

龍ヶ崎地方衛生組合の財政状況を公表します

平成24年度 一般会計決算の状況

(単位：千円)

歳入			歳出		
項目	決算額	割合(%)	項目	決算額	割合(%)
分担金及び負担金	680,106	74.9	議会費	2,700	0.3
使用料及び手数料	26,946	3.0	総務費	369,896	41.2
国庫支出金	2,690	0.3	衛生費	321,850	35.8
財産収入	177	0.0	公債費	204,004	22.7
寄付金	271	0.0	予備費	0	0.0
繰入金	0	0.0			
繰越金	32,978	3.6			
諸収入	164,797	18.2			
歳入合計	907,965	100.0	歳出合計	898,450	100.0

平成25年度上半期(4月～9月)の歳入歳出予算執行の状況

(単位：千円)

項目	歳入		歳出	
	予算額	収入済額	予算額	支出済額
分担金及び負担金	536,841	268,421	議会費	2,952
使用料及び手数料	26,187	11,429	総務費	189,537
国庫支出金	100,000	0	衛生費	522,037
財産収入	183	90	公債費	118,711
寄付金	1	0	予備費	2,000
繰入金	161,764	0		
繰越金	10,000	9,515		
諸収入	261	92		
歳入合計	835,237	289,547	歳出合計	835,237
収入率(%)		34.7	支出率(%)	31.9

組合所有財産の状況

土地	32,812㎡
建物	8,257㎡
車両	5台
基金積立金	454,633千円

組合債現在高の状況

一般廃棄物処理事業債 733,305千円

◆問合せ先 龍ヶ崎地方衛生組合 総務課 TEL 64-1144

☆平成26年度龍ヶ崎地方塵芥処理組合競争入札参加資格審査追加申請の受付をします

平成26年5月1日から平成27年4月30日までに、龍ヶ崎地方塵芥処理組合が発注する建設工事、測量・建設コンサルタント等業務、物品購入および役務提供その他に係る競争入札参加資格審査申請の受付が始まります。

この審査を経て有資格者と決定された方以外は、原則として龍ヶ崎地方塵芥処理組合の入札や見積には参加できませんので、希望者は必ず資格審査を受けてください。

◆受付期間
平成26年2月3日(月) ~ 28日(金)

※土・日曜日・祝日を除く

◆受付時間
午前9時~午後4時30分
(正午から午後1時を除く)

◆受付場所
龍ヶ崎地方塵芥処理組合
総務課 庶務係

◆申請書類
全国統一様式

詳細については平成26年1月6日(月)から組合窓口また



は組合ホームページで公開します「競争入札参加資格審査申請の手引き」をご覧ください。

◆申込・問合せ先
龍ヶ崎地方塵芥処理組合
総務課 庶務係
〒301-0801
龍ヶ崎市板橋町436番地2
TEL 60-11777
FAX 60-11778
E-mail ryujin-soudan@bz03.palala.or.jp
HP http://business2.palala.or.jp/ryujin/

お薬手帳を
活用しましょう!

「お薬手帳」は、処方された薬の名前や飲む量、回数、日数などを記録し、携帯するための手帳です。薬局や医療機関でお薬手帳に記載してもらいましょう。

- お薬手帳を常に携帯するようにしましょう。
- 薬の情報を一元管理するために、1冊のお薬手帳で管理しましょう。
- 医療機関を受診するときにはお薬手帳を必ず持参しましょう。
- 救急車を呼んだら、お薬手帳を用意しておきましょう。

◆問合せ先 茨城県保健福祉部薬務課
TEL 029-130113393



年末の交通事故防止県民運動

12月1日(日) ~ 12月31日(火)

スローガン：日ぐれ時 キラリと光る反射材

運動の目的 年末は、日没時間が年間を通じて最も早く、夕暮れ時から夜間にかけての交通事故の多発が懸念されるほか、忘年会など飲酒する機会が増え、飲酒運転による事故の発生も危惧される。

このため、広く県民に交通安全思想の普及・浸透を図り、交通ルールの遵守と正しい交通マナーの実践を習慣づけることにより、交通事故の防止の徹底を図る。

運動の重点 (1)子どもと高齢者の交通事故防止 (2)夕暮れ時と夜間の交通事故防止 (3)飲酒運転の根絶

農業者の皆さん

農業者年金に加入してみませんか

◆問合せ先◆ 河内町農業委員会事務局 TEL 84-2111 (内線155)
または最寄りのJAへ

農業者年金制度は、「農業者にもサラリーマン並みの年金を」という農業者の声のもと、昭和46年に創設された農業者のためだけの公的年金制度です。平成13年までは賦課方式(現役世代が高齢者を支える仕組み)でしたが、平成14年に改正され、新たに積立方式(確定拠出型年金)の新制度として生まれ変わりました。農業者の皆さん、将来に備え、農業者年金に加入しませんか。

農業者年金の特徴

1 農業に従事する人は広く加入できます

農地を持っていない農業者や、配偶者、後継者の人も農業従事者で加入要件を満たしていれば加入できます。

【加入要件】

- ①国民年金の要件 … 国民年金第一号被保険者
(但し、国民年金付加保険料を納めており保険料納税免除者でないこと)
- ②年齢要件 … 20歳以上60歳未満
- ③農業上の要件 … 農業従事日数が年間60日以上
- ④国民年金基金など、一部の年金と重複加入がないこと



2 自分で支払ったものは後で返ってくる積立方式

積立方式(確定拠出型年金)は加入者・受給者数に左右されない少子高齢時代に強い制度です。また、将来に自分が目標とする年金額に向けて月額2万円から6万7千円の間で、千円単位で選択ができます。必要に応じていつでも見直すことができます。

3 公的年金ならではの税制上の優遇措置

農業者年金は公的年金のため、支払った保険料は全額が社会保険料控除の対象(24万円から最大80万4千円)となり、所得税・住民税の節税につながります。また受取る年金も控除の対象になります。

4 終身年金で80歳までの保障付です

年金は生涯支給されます。仮に加入者、受給者が80歳前に亡くなったとしても、遺族に死亡一時金として支給されます。

5 途中でやめても農業者老齢年金は受け取れます

農業者年金に加入した後、途中で脱退しても加入時に支払った保険料は将来年金として受取れます。

6 認定農業者などの担い手の方には保険料2万円(固定)の内、一部を国庫補助

補助された保険料に相当する年金は、将来、農業経営継承後に特例付加年金として受給できます。認定農業者など、一定の要件を備えた意欲ある担い手に対して、保険料月額2万円(固定)に対して、4千円から最高1万円の国庫補助を受けられます。



**共に歩んだ半世紀
平成25年度金婚式**

11月13日、町社会福祉協議会主催により金婚式典が咲や姫で行われました。今年36組の夫婦がめでたく結婚50周年という節目の年を迎えられました。当日は、そのうちの19組の夫婦が出席し、式典の前にお二人の記念写真の撮影が行われました。式典後の祝宴では、雑賀社会福祉協議会長はじめ、来賓よりお祝いの言葉をいただき、半世紀という長きにわたって共に力を合わせ歩んできた道のりを振り返っている様子でした。

【写真：謝辞を述べる村野賢司・操さん夫婦】



長寿者のお宅を訪問

10月25日、長寿者のお宅を雑賀町長が訪問し、長寿褒状を授与しました。これは、例年開催されている敬老福祉大会において、今年度長寿表彰を受けた方で当日出席できなかった長寿者を訪問しているものです。今年は、4軒の長寿者宅を訪れ、褒状と記念品を直接手渡し長寿をお祝いしました。

みなさん、これからも元気で健康に！

【写真中央：長寿褒状受賞者 高橋ふさ子さん】



大木静香さんが全国障害者スポーツ大会に出場

10月12日から14日に東京都調布市の味の素スタジアムを中心に開催された第13回全国障害者スポーツ大会に、茨城県代表選手として出場されました。大木静香さん(生板)が雑賀町長を表敬訪問されました。

大木さんは、5月に開かれた県ゆうあいスポーツ大会で優秀な成績を収められたため、同大会でフライングディスク競技に出場したものです。成績はアキュラシー、ディスタンスとも全国4位と好成績を収められました。

【写真右：大木静香さん】



生小 長尾沙也花さん 剣道二大会で大活躍

10月20日、第60回龍ヶ崎剣道祭が城ノ内中にて開催され、生板小4年の長尾沙也花さんが低学年個人女子の部で一般試合・基礎力判定試合共に見事優勝し、27日に牛久市で開催された第29回牛久市剣道スポーツ少年団ライオンズ大会においても個人女子の部で準優勝と大活躍しました。チームは団体優勝しております。沙也花さんは城ノ内剣友会に所属しており、今後の活躍が期待される選手です。

【写真左下：長尾沙也花さん】

中学校新人体育大会の結果

河内中学校

● 稲敷郡新人体育大会

- ・野球部 優勝
- ・バスケットボール部(女子) 優勝
- ・ソフトテニス部(女子)
 - 団体戦 優勝
 - 個人戦 第1位 菅谷茉耶・市村美樹組
 - 第2位 吉田成沙・町田美優組
- ・卓球部(男子)
 - 団体戦 準優勝
 - 個人戦
 - シングルス 第2位 大古亮輔 第4位 関根 優
 - 第6位 久保大俊 第8位 中川大輔
 - ダブルス 第3位 岡野大輝・入澤志龍組
- ・卓球部(女子)
 - 団体戦 準優勝
 - 個人戦
 - シングルス 第3位 大古あかり 第6位 我蛭璃奈
 - 第7位 平野美希
 - ダブルス 第3位 小林さくら・吉原媛与組

以上 県南新人体育大会出場

● 県南新人体育大会

- ・野球部 準優勝
- ・ソフトテニス部(女子)
 - 個人戦 第11位 菅谷茉耶・市村美樹組
- ・卓球部(女子)
 - 個人戦
 - シングルス ベスト16 大古あかり
- ・体操競技
 - 段違い平行棒 第3位 山田ジェニファー梓帆
 - 総合 第5位 山田ジェニファー梓帆

以上 県新人体育大会出場



金江津中学校

● 稲敷郡新人体育大会

- ・卓球部(男子)
 - 団体戦 優勝
 - 個人戦
 - シングルス 第3位 細谷聡志 第5位 大野 稜
 - 第7位 松丸和暉
 - ダブルス 第4位 金澤拓未・江口和弥組
- ・卓球部(女子)
 - 団体戦 優勝
 - 個人戦
 - シングルス 第2位 木内美里 第4位 塙友稀乃
 - 第5位 根本明日海
 - ダブルス 第4位 秋山華楠・宮崎千紘組
- ・柔道部(男子)
 - 個人戦
 - 50kg級 第3位 海老沢蓮
 - 60kg級 第3位 江口弘樹
 - 中量級 第2位 三浦靖矢
 - 中量級 第3位 高野直也

以上 県南新人体育大会出場

● 県南新人体育大会

- ・柔道部(女子)
 - 個人戦
 - 44kg級 ベスト6 加藤比奈乃

以上 県新人体育大会出場



町民の快適な健康づくりをめざして 保健センターだより



～ 総合健診のお知らせ～

平成26年2月に総合健診を行います。この総合健診は、平成25年8月の総合健診と11月の定期健診を受けていない方が対象となります。胃がん・大腸がん検診を希望される方は、保健センターへ申し込みが必要です。申し込み受け付け後、検査の説明書や容器等を郵送します。

日 程：平成26年2月18日(火)

受付時間：胃がん検診を受けない場合：午前8時30分～10時30分

胃がん検診を受ける場合：予約制①午前8時～9時
予約制②午前9時～10時

検査項目：胃がん検診・大腸がん検診・健康づくり健診・特定健康診査・高齢者健診・結核肺がん検診・前立腺がん検診・肝炎ウイルス検診

(各検診の内容・負担金については健康カレンダーをご覧ください。)

申込方法：胃がん検診・大腸がん検診・健康づくり健診は申し込みが必要です。
平成26年1月20日(月) から、保健センターへお電話または来所にて、お申し込みを受け付けます。

食生活改善推進員の活動紹介 vol.2

☆10月29日、『ヘルスアップ教室』を開催

生活習慣病や減塩についての講話と調理実習を実施しました。講話の中で、1日に必要な野菜の量(350g)の実物をみて、参加者の方たちは驚きの表情をみせていました。また、調理実習では、だし汁や香味野菜、酢などを利用した減塩食メニューが好評でした。

1日に350gの野菜を摂るように心がけましょう！



☆11月14日、『いばらきを美味しく食べる料理教室』を開催

茨城県の全国1位の農産物の紹介や県産品を使用した調理実習を実施し、みなさんで“いばらき”を美味しくいただきました！



こんなにあるよ！
茨城県自慢の全国1位の農産物

メロン・みつば・レンコン
せり・水菜・ほしいも
チンゲンサイ・栗



◆申込・問合せ先◆ 保健センター ☎84-4486 または 84-3682

生涯学習のとびら

H25. vol.83

◆問合せ先◆ 教育委員会事務局生涯学習G(中央公民館内) TEL 84-2843

自己の充実・啓蒙や生活の向上のために、自発的に自分にあった方法で生涯を通じて行う学習…それが『生涯学習』です。『生涯学習のとびら』では、定期的に生涯学習に関する情報(案内や結果など)を提供、お知らせしていきます。

青少年相談員知事ほう賞受章

町青少年相談員を昨年度で退任された家富秀一氏、鈴木将欽氏が茨城県知事ほう賞を受章し、10月30日に開催された第43回茨城県青少年相談員研修大会で表彰を受けました。

家富氏は18年間、鈴木氏は16年間の長きにわたり町青少年相談員として活躍し、在任中にはそれぞれ会長、副会長の職を歴任し夏期街頭パトロールや更生施設慰問など青少年健全育成に貢献されました。



公民館講座のご案内

☆プリザーブドフラワーをつくろう☆

プリザーブドフラワー(preserved flower)とは、美しい姿で長時間保存することが出来る様に専用の溶液を用いて加工された花の事です。自分自身でアレンジしてオリジナルのものを作ってみませんか！

- ◆日 時◆ 平成26年2月1日(土) 午後2時～
- ◆場 所◆ 農村環境改善センター農事研究室
- ◆費 用◆ 2,500円(材料費として当日徴収)
- ◆講 師◆ 木村 泰子氏
(フラワーアレンジメントスクール K.Vent 代表)
- ◆持ち物◆ はさみ、新聞紙
- ◆申込み◆ 平成26年1月19日(日)までに
お申し込みください。(電話可)

☆とんぼ玉で自分だけのアクセサリーを作ってみませんか☆

11月の『かわちフェスタ2013』での実演で好評を得ました「とんぼ玉」の体験講座を実施します。当日は、見学のみの参加もできますので気軽にご参加ください。

- ◆日 時◆ 平成26年2月8日(土)
午前11時～午後1時30分～
(2回実施)
- ◆場 所◆ 農村環境改善センター農事研究室
- ◆費 用◆ 800円
(当日、アクセサリーを製作する方のみ)
- ◆講 師◆ 高司 慎二氏
- ◆その他◆ 当日、アクセサリーを製作する
予定の方は事前に申し込みください。

★お知らせ：新成人の皆様へ★

現在、町内在住の新成人(平成5年4月2日から平成6年4月1日の間に生まれた方)を対象に平成26年成人式の案内状を送付しています。まだ、出欠のはがきを投函していない方がいましたら早急にご返送ください。また、町内中学校を卒業し、現在は町外に転出されている方で河内町での成人式に出席を希望するお友達がいましたら教育委員会事務局生涯学習グループ(中央公民館内)まで連絡いただくようお願いいたします。

のんびり にこにこ みんなあつまれ いっしょに遊ぼうタイム

子育て支援センター
 ◎かわち認定こども園
 かんがるーむむ ☎84-2657
 ◎かなえつ認定こども園
 ふれあいらんど ☎86-2616

1月の「一緒に遊ぼうタイム」の予定です

日	曜日	かわち認定こども園 かんがるーむむ	かなえつ認定こども園 ふれあいらんど
1	水	お休み	
2	木	お休み	
3	金	お休み	
4	土	お休み	
5	日	お休み	
6	月	お休み	
7	火	お休み	
8	水	お話なにかな	開放日
9	木	ふれあい遊び	
10	金	開放日	
11	土	お休み	
12	日	お休み	
13	月	成人の日	
14	火	身体測定	開放日
15	水	★カプセルごま	
16	木	運動遊び	
17	金	開放日	
18	土	お休み	
19	日	お休み	
20	月	お話なにかな	開放日
21	火	ふれあい遊び	
22	水	★ぶたくんふくわらい	
23	木	運動遊び	
24	金	開放日	
25	土	お休み	
26	日	お休み	
27	月	お話なにかな	開放日
28	火	ふれあい遊び	
29	水	★ガオガオおにくん	
30	木	運動遊び	
31	金	開放日	

こんなことをして遊びますよ

- お話なにかな**
 今月のお話なあには、紙芝居です。どんなお話かな？お楽しみに。
- ふれあい遊び**
 ぎゅっと抱きしめたり、そっと手を握ったりスキンシップは大切な遊びです。今月は、ワンワンちゃんのふれあい遊びを楽しみます。
- 運動遊び・リズム遊び**
 リズムにあわせて元気にゴ～。みんなで楽しく踊りましょう。今月は、「はたらくるま」の曲にあわせて踊りましょう。
- 開放日**
 支援センターやお家で、ママやパパやお友だちと一緒に遊んだりお話をしたりしましょう。
- 身体測定**
 どれくらい大きくなったかな？測ってみましょう。
- 利用時間**
 ・月曜日～金曜日
 (祝日・お盆休み・年末年始の休みを除く)
 ・「一緒に遊ぼうタイム」は、午前10時～11時です。
 ・両方の支援センターを利用できます。
 ・子育て支援センターは、0歳から就学前のお友だちとお家の方が対象です。
 ★マークの日は準備がありますので、できれば予約の電話をお願いします。

★1月の作って遊ぼう★

★マークの日が『作って遊ぼう』の日です



お知らせ
 かなえつこども園ふれあいらんどは、園の都合により終日開放日となっています。かわちこども園かんがるーむむは予定通り行っていますので、皆さん遊びにいらしてください。

食育だより VOL.40

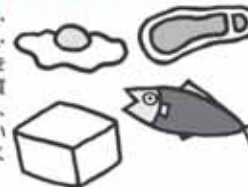
～こころとからだを育む食育～
寒さに負けない体をつくろう
寒さをふきとばす冬の食事
 担当課 教育委員会事務局(担当)・子育て支援課・保健センター

今年も残すところあとわずかとなりました。朝夕一段と冷え込むようになり、気温の変化に体がついていけず、体調を崩してしまったり、かぜをひいてしまう人が増える時季です。風邪の予防には、外出時や食事の手洗い・うがいが必要です。そして毎日、好き嫌いをくっきり食事を取り、早めに寝て、十分な睡眠時間を確保し、疲れをためないように心がけましょう。

寒さをふきとばす冬の食事とは？

たんぱく質はたっぷり！

魚、肉、卵、大豆・大豆製品、牛乳・乳製品は、体を作るたぐく質をたくさん含み、寒さに負けない丈夫な体をつくれます。



寒い冬を元気に乗り越えられるように食事面で注意したいポイント

のどや鼻の粘膜を強くするビタミンA

かぜなどのウイルスはのどや鼻から侵入してきます。ビタミンAはのどや鼻の粘膜を強くし、抵抗力を高めます。



毎日とりたいビタミンC!

体の抵抗力を高めます。くだものだけでなく、野菜やいも類にも多く含まれています。



外出後と食事の手洗い・うがい

手にはかぜなどのウイルスが付着していることがあります。そのまま食べる手から口、鼻を通過してウイルスが体内に侵入してきます。ていねいな手洗いでウイルスを流し落としましょう。



脂質も上手に利用!

油や脂肪などの脂質は少しの量でたくさんのエネルギーを出し、体を温めてくれます。ただしとりすぎには注意しましょう。



野菜で体も大掃除

12月はクリスマスや年末の慌ただしさから生活が乱れ、あぶらもの多い食事が続きます。また、アイスクリームやチョコレート、ケーキなどにもあぶらはたくさん使われています。あぶらなどの脂質のとりすぎは太りすぎの原因になり、またそうした食事が習慣化すると子どもの将来の健康を揺るがす生活習慣病の遠因にもなります。1年を締めくくると12月こそ、「野菜たっぷり」を心がけ、体の中も大掃除しましょう。



肉類・揚げ物1に野菜2を目安に!

あぶらもの多い料理1皿に野菜2皿、またはあぶらもの多い料理1皿に野菜2皿などを目安に食べるなど食べ方を工夫してみましょう。

なべでたっぷり煮よう!

冬にいいなべは野菜を無理なくたくさんとれる調理法です。寒天などの食物せんいたつぷりの食材も利用してヘルシーななべにしましょう。

野菜は体のおそうじ屋さん

野菜に多いビタミン・無機質(ミネラル)は体の抵抗力を高めてくれます。また食物せんいはあぶらなど脂質の吸収を抑え、うんちのもととなって便秘を予防します。

くだものも利用しよう!

みかん、いちご、りんご、キウイフルーツなどにもビタミンや食物せんいが豊富です。とくにみかんは袋ごと食べることでビタミンCや食物せんいをよりたくさんとることができます。

給食食材の放射性物質測定結果 (小中学校、認定こども園)

使用日	品目	生産地等	測定結果 (Bq/kg)			使用給食
			放射性ヨウ素131	放射性セシウム		
				セシウム134	セシウム137	
平成25年10月30日	りんご	青森県	不検出(<6.26)	不検出(<11.00)	不検出(<9.86)	小・中学校・認定こども園 (委託給食分)
平成25年10月30日	さつまいも	河内町	不検出(<7.34)	不検出(<12.9)	不検出(<12.0)	かわち認定こども園で栽培したもの
平成25年11月1日～	H25年産米(いなり等)	青森県	不検出(<1.00)	不検出(<1.00)	不検出(<1.00)	小・中学校・認定こども園 (委託給食分)
平成25年11月6日～	H25年産給食用米	河内町	不検出(<6.37)	不検出(<11.40)	不検出(<10.40)	小・中学校・認定こども園 (委託給食分)
平成25年11月7日	長ネギ	千葉県	不検出(<7.87)	不検出(<14.50)	不検出(<12.60)	小・中学校・認定こども園 (委託給食分)
平成25年11月12日	大根	千葉県	不検出(<6.69)	不検出(<12.00)	不検出(<10.70)	小・中学校・認定こども園 (委託給食分)
平成25年11月15日	さつまいも	河内町	不検出(<8.50)	不検出(<15.00)	不検出(<13.80)	かなえつ認定こども園 (自園給食分)
平成25年11月19日	ブロッコリー	群馬県	不検出(<7.81)	不検出(<13.40)	不検出(<12.10)	認定こども園 (自園給食分)

※「不検出」とは()内ですした「検出限界値」未満であることを表しています。

<測定結果は、随時役場ホームページ、教育委員会ホームページに掲載しています。>

地域包括支援センターだより



★かわちフェスタ2013で…

その1 『健康相談』を実施しました

茨城県理学療法士会のブースを開設。8名の理学療法士による体力テストを行い、結果を見ながら健康相談。さらに興味のある方には*体操教室の紹介を行いました。ブースに訪れた方は計100人！「今回が初めてだったので、あまり人が集まらないかと思っていましたが予想以上に集まって頂けて良かったです。また来年も出来ればやりたいです。(理学療法士談)」

測定に参加した方々も、ふだんなかなか話のできない専門家に自由に相談が出来てよかったと、笑顔で帰られていました。



*体操教室とは…

「元気アップ・キャラバン教室」です。保健センター、つつみ会館、第1(幸谷)、第4(片巻)分館を巡回する体操教室です。各会場とも木曜午前10時～11時30分。対象は65歳以上の方。希望者は送迎いたします。地域包括支援センターまでご連絡ください。

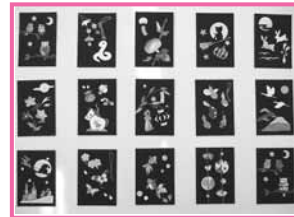


その2 『展示発表』に出展しました

げんき☆くらぶ(保健センター教室・つつみ教室のみなさん)では「型抜きアート」を、中金江津いきいき交流会のみなさんは「絵手紙」をかわちフェスタのために一生懸命作成しました。どれも心こもった素晴らしい作品で、たくさんの方の来場者の目を楽ませてくれました。



中金江津
いきいき交流会



げんき☆くらぶ

『介護者のつどい』参加者募集!

★介護者のつどいは、65歳以上の高齢者を介護するご家族を対象に、日頃の悩みや体験を語り合い、心身のリフレッシュを図るサロンを提供しています。★興味がある行事の時だけでも結構です。みなさまのご参加をお待ちしています。

行事予定

- 12/24(火) クリスマスパーティー
- 1/28(火) お食事会
- 3/25(火) お花見

※行事予定は変更する場合があります

(対象者) 町内在住で、要介護状態にある高齢者を介護するご家族
(参加費) 参加費など自己負担のある場合があります。詳しくはお問い合わせください。



◆ 申込・問合せ先 ◆ 地域包括支援センター TEL 60-4071

消費生活相談員通信

VOL.38

消費生活相談窓口をご存知ですか? 困った時はぜひご相談を

こんにちは、消費生活相談員の松内です。みなさん消費生活相談窓口をご存知ですか? 今月は改めて、「消費生活相談窓口」が何処にあり、どのような事を相談できるのかなどをQ&A形式で、お知らせしたいと思います。

Q1. どこに相談窓口がありますか?

河内町役場庁舎に向かって左側に白い大きな看板で「河内町消費生活相談窓口」と書かれた小さなプレハブがあります。相談窓口では、町民の方を対象に毎週火曜午前9時30分から相談を受け付けております。(ただし、事業者からの相談、個人間のトラブルについては原則受付できません。)

Q2. 相談窓口は何をしているところですか?

契約や解約のトラブルに関する相談や商品の危険・安全に関する相談、出前講座などの啓発活動をしています。

Q3. どのような事の相談のつてくれますか?

トラブルに遭いそうな時、トラブルに遭った時の解決への助言、適切な相談所への案内、(場合によっては相手の業者との斡旋も行います。) 具体的な例としては「悪質な訪問販売で、商品を購入させられた」「子どもがおもちゃでケガをした」「頼んでいないのに商品が送られてくる」「有利だという儲け話の勧誘で困っている」などです。

Q4. 相談するにあたって、あらかじめ準備して

おいた方がよいものはありますか?

例えば、商品の購入に関するご相談であれば、購入時の状況、契約日、商品名、金額、購入先、契約書などを控えておいてください。相談がスムーズに運ぶことにつながります。

Q5. 契約した本人でなくても相談できますか?

トラブルが起きた時の状況を正確かつ具体的に把握して、「解約したい」「返品したい」などの意向を確認するためにも、本人が直接相談することが原則です。認知症やご病気など、その他本人が相談することが困難な場合には、家族や周囲の方から相談していただくことができます。

悪質商法の被害に遭っても、誰にも相談しないであきらめてしまう人がとても多いです。相談窓口ですべて解決できるわけではありませんが、あきらめずに一度ご相談ください。

◆ 問合せ先

経済課 消費生活相談係

TEL 84-2111

(内線152・153)

相談日 毎週火曜日

◆ 相談時間

午前9時30分～午後4時30分



人・農地プランとは?

平成24年度から国(農林水産省)が事業をスタートさせた「人・農地プラン」とは、地域の高齢化や農業の担い手不足が心配されるなか5年後、10年後には、誰がどのように農地を使って農業を行っていくのかを、地域や集落の話し合いによって決めるプラン(計画)です。



☆地域・集落における話し合いによって

- ◎ 今後の中心となる経営体(個人・法人・集落営農)はどこか
- ◎ 中心となる経営体へどうやって農地を集めるか
- ◎ 中心となる経営体とそれ以外の農業者(兼業農家、自給的農家)を含めた地域農業のあり方(生産品目、経営の複合化、6次産業化)

などを決めていただきます。

なお、河内町においては平成25年3月にプランを作成し、適時見直しを行う予定です。

◆ 問合せ先 ◆ 経済課 TEL 84-2111 (内線151)

俳句 かわち俳句会

- 船頭の舟唄に散る紅葉 杉原 利代
- 刈り終へし棚田百枚百の空 川口 ふく
- 新蕎麦の暖簾をくぐる老夫婦 大野志げ子
- 小春日に猫の欠伸が移りけり 野田美智子
- 車庫の屋根ことんかんと木の实落つ 石毛 節子
- 短かめに髪を整え文化の日 寺田 節子
- 鎌倉のもみじ日和に古寺めぐる 若泉 栄治
- ささやかな旅も楽しき小春かな 田沼 和子
- 秋の薔薇ほろり散らして風去りぬ 橋爪 かん
- 里山を彩どるもみじ映す川 笠間 円
- 朝寒の布団一枚掛けにけり 吉田 四郎
- 冠水の菊田に浮かぶあわだち草 遠藤 正雄
- 駄菓子屋に見つけし昭和秋深し 田中 康夫



快適な生活環境と
きれいな水を守る

下水道

町では、快適な生活環境と河川や湖沼など、水環境の良好な保全を目指し、下水道の整備を行っています。

美しい自然を次の世代に引き継いでいくためにも、下水道は重要な役割を果たします。快適な生活環境ときれいな水を守るため、下水道への接続にご協力ください。

快適な暮らしは下水道から



わたしたちは日常生活や社会生活で、さまざまな形でたくさんの水を使います。いったん使われた水は汚れてしまい、これをそのまま流してしまうと生活環境は悪くなり、川や湖も汚れていくばかりです。下水道はこうした汚れた水を集め、きれいな水によみがえらせる機能を持ち、私たちが健康で文化的な生活を営むためには必要不可欠な施設です。

下水道が使用できる区域では、既存の家屋は汚水を下水道に排出するための工事を行う事が必要となります。子どもたちに豊かな水環境を残すためにも、皆さんの速やかな接続をお願いします。

排水設備工事の申込は…



下水道が使用できるようになると、下水道の法律で3年以内に既存の家屋は汚水を下水道に排出するための接続工事（排水設備工事）を行うことが必要となります。

安心して下水道をご利用いただくために排水設備工事の見積り、施工などに関するご相談は必要な知識と技術を持った「河内町排水設備指定工事店」に依頼してください。また、「供用開始の日から3年以内」の家庭を対象に「下水道接続支援事業費補助金」や「水洗トイレ改造資金」の融資あっせんも行っていきます。

※「河内町排水設備指定工事店」や「下水道接続支援事業費補助金」、「水洗トイレ改造資金」については、都市整備課下水道係までお問い合わせください。

◆問合せ先◆ 都市整備課 下水道係 TEL 84-2111 (内線145)

～国土交通省 利根川下流河川事務所から～

利根川の堤防工事のお知らせ

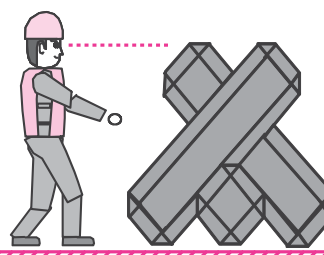
- ・11月より長豊橋下流付近の堤防の侵食対策工事が始まりました。
- ・工期は平成26年3月10日（予定）までです。
- ・工事期間中は、工事車両の通行等で住民のみなさまにはご迷惑をおかけしますがご理解とご協力をお願いいたします。



川岸の浸食被害の
危険があります。



施工後 川岸を強化することにより水害から地域を守ります。



ブロックの大きさは
これくらい

重さ2 tonのコンクリートブロック（根固ブロック）を約2万個近く並べ、洪水時の水の勢いを弱めて堤防を守ります。

位置図



完成イメージ



問合せ先

国土交通省 関東地方整備局
利根川下流河川事務所 金江津出張所 TEL 0297-86-2002

みんなのまど

12月 December

平成26年1月から、記帳・帳簿等の保存制度の対象者が拡大されます

個人の白色申告者のうち前々年分あるいは前年分の事業所得、不動産所得または山林所得の合計額が300万円を超える方に必要とされていた記帳と帳簿書類の保存が、これらの所得を生ずべき業務を行う全ての方（所得税の申告の必要がない方を含みます。）について、平成26年1月から同様に必要となります。

記帳・帳簿等の保存制度や記帳の内容の詳細は、国税庁ホームページ（<http://www.nta.go.jp>）に掲載されていますので、ご覧ください。

詳しくは、竜ヶ崎税務署個人課税第一部門（TEL66-1303 ※自動音声に従い「2」を選択してください。）にお問い合わせください。

「家族を支える会」開催

家族の中に精神障害の当事者を持つ父母や兄弟が集まって、毎月1回「家族を支える会」を開催しています。「支える会」は家族や親族だけが参加できる会で、病気や福祉制度についての勉強のほか、安心して悩みを話し合い、多くの参考意見が聞ける場です。事前の申し込みは不要ですので、初めて参加される方も気軽にお立ち寄りください。

10/27～「茨城－札幌線」が再び1日2往復に！

「茨城－札幌線」が10月27日（日）から、再び1日2往復で運航しています。また、「茨城－那覇線」は、神戸経由便として運航継続しています。

運航ダイヤ（10/27～）

茨城 → 札幌	札幌 → 茨城
11:10 → 12:35	09:05 → 10:30
17:00 → 18:25	14:55 → 16:20
茨城 → 神戸	神戸 → 茨城
12:05 → 13:30	10:10 → 11:25
18:00 → 19:25	16:10 → 17:20
茨城 → 那覇	那覇 → 茨城
12:05 → 16:30	13:45 → 17:20

※上記運航ダイヤは変更される場合がありますので、事前にご確認ください。

◆問合せ先 茨城県空港対策課 TEL029-301-2761 HP

格安パックツアー

- ★ 北海道〈1泊2日〉 14,800円～
- ★ 神戸〈1泊2日〉 14,800円～
- ★ 沖縄〈1泊2日〉 28,300円～

問合せ先

- 名鉄観光 ☎03-5759-8400
- スカイバックツアーズ ☎0120-963-357
- 阪急交通社 ☎03-6745-1366
- ティークエスト ☎03-5297-5211
- 日本空輸 ☎0120-158-258
- H I S ☎050-5833-2805(北海道) 2809(関西) 2803(沖縄)

- ◆日時・場所
 - ・平成26年1月の月例会はお休み
 - ・平成26年2月1日（土）午後1時30分～3時30分
稲敷市ふれあいセンター
稲敷市伊佐津3239-1 TEL87-6111
 - ・平成26年3月1日（土）午後1時30分～3時30分
龍ヶ崎市社会福祉協議会
龍ヶ崎市馴柴町834-1 TEL62-5176
- ◆問合せ先
龍ヶ崎地方家族会（担当：長瀬）TEL090-5425-2236

国保・医療・介護なんでも電話相談室

- ◆日時
平成25年12月14日（土）
午前9時30分～午後0時30分
- ◆電話番号 TEL029-864-2548
- ◆相談内容
医療や介護サービスの利用で困っていること、費用や保険料負担で困っていること、負担軽減策など。
- ◆回答者
ケアマネージャー、ケースワーカー、医療・福祉団体のスタッフ
- ◆相談料 無料
- ◆問合せ先
茨城県社会保障推進協議会 TEL029-228-0600

「行政書士無料相談会」開催のお知らせ

- ◆日時 平成25年12月21日（土）午後1時～4時
- ◆場所 稲敷市江戸崎公民館（パンプ隣）
- ◆内容
相続や遺言等に関すること／法人設立や営業許可等に関すること／農地法の許可に関すること／国、公有地の払下げ等に関すること／国籍や帰化、

永住（就労）ビザ等に関すること ※事前予約は不要です。

- ◆問合せ先
茨城県行政書士会県南支部 TEL0299-26-2756

ナリタエアポート クリスマス・フェスティバル2013

今年のテーマは『ずっと一緒に、もっと近くに。』。My Little Lover akkoによるアコースティックライブ、巨大ツリーの点灯式や豪華賞品が当たる抽選会などの恒例イベントの他、今年はアーティストによるライブイベント・ワークショップや国内線就航都市PRイベントなど新たなコンテンツが盛りだくさん！その他、地域の子供も達が飾りつけたツリーが皆様をお待ちしています。

フェスティバルを通じて、成田空港をより身近に感じてみませんか？

- ◆日時 平成25年12月14日（土）午前11時～午後7時
- ◆場所
成田国際空港第2旅客ターミナルビル前 中央広場
- ◆その他
ご来場の際は、運転免許証・健康保険証・学生証など、ご本人様を確認できるものをお持ちください。
- ◆問合せ先
クリスマス・フェスティバル実行委員会事務局
成田国際空港（株）地域共生部内 TEL0476-34-5858

航空科学博物館イベント情報 「クリスマスコンサート」

- ◆日時
平成25年12月23日（日・祝）

- 1回目 正午～午後0時30分
- 2回目 午後3時～3時30分
- ◆場所 航空科学博物館1F 西棟展示室
- ◆費用 入館料のみ
- ◆内容

今年は、クラシック声楽家・桜庭章子（さくらばあきこ）さんとジャズ演奏家の方の競技です。クリスマスソングを中心に演奏していただきます。飛行機に囲まれての楽しい音楽はいかがでしょう？

- ◆問合せ先
航空科学博物館 TEL0479-78-0557
〒289-1608 千葉県山武郡芝山町岩山111-3

12・1月の納税等

12月	（徴収日：12月25日）
固定資産税（3期）	
国民健康保険税（6期）	
介護保険料（5期）	
後期高齢者医療保険料（6期）	
1月	（徴収日：1月31日）
町県民税（4期）	
国民健康保険税（7期）	
後期高齢者医療保険料（7期）	

お知らせ：納税等は、便利な口座振替をご利用ください。

12月10日から16日までは「北朝鮮人権侵害問題啓発週間」です

平成18年6月に「拉致問題その他北朝鮮当局による人権侵害問題への対処に関する法律」が施行され、毎年12月10日から16日までの1週間を「北朝鮮人権侵害問題啓発週間」とすることとされました。

拉致問題を始めとする北朝鮮当局による人権侵害問題は、国際社会を挙げて取り組むべき課題とされています。解決のためには、この問題について、関心と認識を深めていくことが大切です。

政府拉致問題対策本部 HP<http://www.rachi.go.jp/> 法務省 HP<http://www.moj.go.jp/JINKEN/jinken103.html>

29日	町議会定例会（12/5まで）
28日	促進期成同盟会要望活動
27日	竜ヶ崎工事事務所管内主要道路整備
25日	学校給食運営委員会
23日	県町村長行政視察（26日）
22日	第33回少年野球河内大会
20日	かわちフェスタ2013反省会
17日	要望
16日	霞ヶ浦二橋建設促進に関する県への要望
15日	交通安全協会河内支部・河内町交通安全母の会合同研修（18日まで）
13日	PTA連絡協議会指導者研修会
12日	子ども会育成連合会子どもまつり
11日	市町村負担金審議委員会
10日	町区長会視察研修（11日まで）
8日	龍ヶ崎地方塵芥処理組合定例会
6日	稲敷地方広域市町村圏事務組合議会
5日	庁議
3日	かわちフェスタ2013
1日	談会

町長の動静

11月の主な行事

1日 県南町村会視察（10/30から）

龍ヶ崎市板橋地区環境整備委員会懇

談会

かわちフェスタ2013

稲敷地方広域市町村圏事務組合議会

定例会

郡教育研究会・町教育研究会委嘱

町区長会視察研修（11日まで）

龍ヶ崎地方塵芥処理組合定例会

県南町村議会議員大会

町金婚式

市町村負担金審議委員会

子ども会育成連合会子どもまつり

PTA連絡協議会指導者研修会

交通安全協会河内支部・河内町交通

安全母の会合同研修（18日まで）

霞ヶ浦二橋建設促進に関する県への

要望

かわちフェスタ2013反省会

第33回少年野球河内大会

県町村長行政視察（26日）

学校給食運営委員会

竜ヶ崎工事事務所管内主要道路整備

促進期成同盟会要望活動

町議会定例会（12/5まで）