

# かわち



## 楽しさ広がる体験会♪

### <主な内容>

- 国民健康保険 ~限度額適用・標準負担額減額認定申請について~・・・P 2～3
- 国民年金 ~保険料免除制度のお知らせ~・・・P 5
- 保健センターだより ~暑い夏を元気に乗り切るう~・・・P 14
- 夏の「電気の上手な使い方」・・・P 17

写真:グラウンド・ゴルフ体験会から

### ◆ 定例相談 ◆

#### 心配ごと相談

日時 8月1日(木) 午前10時～正午  
場所 第2地区共同利用施設  
(福祉センター隣)  
問合せ先 河内町社会福祉協議会  
☎84-2830

#### 教育相談

日時 月・水・木曜日 午前9時～正午  
場所 教育委員会事務局  
問合せ先 ☎84-3322 ☎84-4730

#### 成田空港に関する相談

日時 月～金曜日 午前10時～午後4時  
場所 株ふるさとかわち事務所2階  
(河内町長竿188)  
問合せ先 茨城地域相談センター  
☎84-5017

#### 交通事故相談

日時 月～金曜日  
午前9時～正午 午後1時～4時45分  
弁護士相談 第1・第3水曜日  
午後1時～4時(要予約)  
土浦合同庁舎 本庁舎3F  
☎029-823-1123  
問合せ先 県南地方交通事故相談所  
☎029-823-1123

### ◆ 交通事故発生状況 ◆

#### 町内の交通事故5月発生状況

(累計)  
発生件数(人身事故) 2件(13)  
死者数 0人(2)  
負傷者数 3人(15)  
竜ヶ崎警察署調べ

### ◆ 戸籍の窓 ◆

おめでた 5人 転入 18人  
おくやみ 11人 転出 19人

### ◆ 人口・世帯 ◆

#### 平成25年6月1日現在

人口 10,032人 (-7)  
男 4,916人 (-7)  
女 5,116人 (±0)  
世帯数 3,430世帯 (+2)

### ◆ TELガイド ◆

役場	☎84-2111 教育委員会	学校教育G	☎84-3322
	☎84-4357 事務局	生涯学習G	☎84-2843 (公民館)
水道事務所	☎84-2361	福祉センター	☎84-3699
つつみ会館	☎86-2090	保健センター	☎84-4486
地域包括支援センター	☎60-4071	防炎かわち (音声案内)	☎84-2212
社会福祉協議会	☎84-2830	シルバー人材センター	☎84-5455

### ◆ 休日診療当番医(8月) ◆

	稲敷地区	龍ヶ崎地区	
4日	角崎クリニック ☎0297-87-6030	うちだ医院 ☎64-8821	松本クリニック ☎62-4747
11日	和田医院 ☎029-894-2412	みやお外科整形外科クリニック ☎62-3761	さくらクリニック ☎65-1211
18日	竹尾医院 ☎0297-86-2436	松葉クリニック ☎65-7282	鴻巣クリニック ☎61-0151
25日	江戸崎眼科 ☎029-892-0262	朝野循環器科クリニック ☎62-0178	村井医院 ☎62-3380

- ※休日当番医は変更することがあります。診療を受ける際は、必ず電話でご確認ください。
- ※お盆期間については、休日当番医の設定はありませんので、休診日など、かかりつけの医療機関に事前にご確認ください。

県救急医療情報システム：24時間お医者さんを探すことができます。  
救急医療情報コントロールセンター ☎029-241-4199  
救急医療情報システム ホームページ：<http://www.qq.pref.ibaraki.jp/>  
携帯サイト：<http://qq.pref.ibaraki.jp/kt/>

### ◆ ごみ収集日(8月) ◆

資源回収日	燃えないごみ収集日			
A地区 6・20 C地区 13・27	A地区	10	C地区	24
B地区 8・22 D地区 1・15・29	B地区		D地区	
燃えるごみ収集日		粗大ごみの予約収集日		
全地区 毎週月・水・金曜日	8月中の予約→9月7日			





# “倒産・解雇などによる離職” (特定受給資格者) や “雇い止めなどによる離職” (特定理由離職者) をされた方へ

## ★非自発的失業者に係る国民健康保険税の軽減措置★

近年の厳しい経済情勢を背景として、65歳未満の非自発的失業者を対象に、国民健康保険税の軽減措置が設けられていますので、役場町民課国保老人保健係まで申告してください。

### 対象者は？

離職の翌日から翌年度末までの期間において、  
(1) 雇用保険の特定受給資格者 (例：倒産・解雇などによる離職)  
(2) 雇用保険の特定理由離職者 (例：雇い止めなどによる離職)  
として失業等給付を受けている方です。  
※『雇用保険受給資格証』の「離職年月日 理由」欄の記載が、  
11、12、21、22、23、31、32、33、34 のいずれかの方に限られます。  
(右：離職理由コード表)

### 離職理由コード表

- 11. 解雇
- 12. 解雇 (天災等)
- 21. 事業主からの雇止めによる契約満了 (3年以上)
- 22. 事業主からの雇止めによる契約満了 (3年未満更新明示あり)
- 23. 事業主からの雇止めによる契約満了 (3年未満更新明示無し)
- 31. 事業主に起因する正当な理由のある自己都合退職
- 32. 事業所移転等による正当な理由のある自己都合退職
- 33. 正当な理由のある自己都合退職
- 34. 正当な理由のある自己都合退職 (被保険者期間1年未満)

### 軽減額は？

国民健康保険税は、前年の所得などにより算定されます。  
軽減は、前年の給与所得をその30/100とみなして行います。

### 軽減期間は？

離職の翌日から翌年度末までの期間です。  
※雇用保険の失業等給付を受ける期間とは異なります。  
※国民健康保険に加入中は、途中で就職しても引き続き対象となりますが、会社の健康保険に加入するなど国民健康保険を脱退すると終了します。ただし、その後再び離職し国保に再加入した場合、新たに雇用保険の受給資格が発生していなければ、当初の軽減対象の残存期間について再び軽減が受けられます。

### 申告方法は？

「雇用保険受給資格者証」と印鑑をご持参ください。

## 国民健康保険税 (普通徴収) の納期が変わりました！

平成25年度から国民健康保険税 (普通徴収) の納期が次のように変わりましたので、納め忘れ等にご注意ください。※特別徴収 (年金天引き) の方の納期は変わりません。

### ○平成24年度まで

4月	5月	6月	7月	8月	9月	10月	11月	12月	1月	2月	3月
1期		2期		3期		4期		5期		6期	



### ○平成25年度から

4月	5月	6月	7月	8月	9月	10月	11月	12月	1月	2月	3月
			1期	2期	3期	4期	5期	6期	7期	8期	

# 国民健康保険

## ～ 限度額適用・標準負担額減額認定申請について ～

◆問合せ先 町民課国保老人保健係 TEL 8 4 - 2 1 1 1 (内線182・186)

国民健康保険には、医療機関の窓口での自己負担を上限額までにとどめたり、入院時の食事代が減額になる制度があります。この制度には要件があり、適用を受けるためには申請が必要になります。申請して認められると、その月の初日から適用になり、有効期限は7月31日までとなります。すでに「限度額適用・標準負担額減額認定証」の交付を受けている方は、7月中に更新手続きが必要です。忘れずに申請してください。  
※平成24年4月1日から外来診療でも使用できます。

### 国民健康保険高齢受給者(70歳以上の方)の場合

- 同一世帯の世帯主および国民健康保険被保険者が住民税非課税であること (低所得者Ⅱ)
- 同一世帯の世帯主および国民健康保険被保険者が住民税非課税で、かつ世帯全員の所得が「0円」であること (低所得者Ⅰ)
- 手続きに必要なもの：国民健康保険被保険者証・印鑑  
※他市区町村から転入されてきた方は「所得証明書 (または住民税非課税証明書)」

### このような減額が受けられます

所得区分	外来 (個人ごと)	世帯単位の自己負担限度額 (月額)	入院時の食事代 (1食あたり)	
現役並所得者 ※1	44,400円	80,100円 + (医療費 - 267,000円) × 1% 多数該当 ※2 44,400円	260円	
一般	12,000円	44,400円	260円	
低所得者Ⅱ	8,000円	24,600円	過去12か月の入院日数	90日までの入院 210円 90日を超える入院 160円
低所得者Ⅰ		15,000円	100円	

- ※1 現役並み所得者とは、同一世帯に住民税課税所得が145万円以上の70歳以上75歳未満の国民健康保険被保険者がいる方です。ただし、70歳以上75歳未満の方の収入の合計が、一定額未満 (単身世帯の場合は、年収383万円未満、2人以上の世帯の場合は年収520万円未満。) の方は、窓口へ届け出て認められれば1割負担となります。同一世帯に後期高齢者医療制度に移行する方がいて、現役並み所得者になった高齢者単身世帯の場合、住民税課税所得145万円以上かつ収入383万円以上で同一世帯の旧国民健康保険被保険者も含めた収入合計が520万円未満の方は、限度額についてのみ「現役並み所得者」ではなく「一般」を適用 (自己負担額は「現役並み所得者」の3割を適用) します。
- ※2 多数該当とは、過去12か月間に、高額療養費の支給が4回以上あった場合、4回目以降の限度額です。

### 国民健康保険被保険者(70歳未満の方)の場合

- 手続きに必要なもの：国民健康保険被保険者証・印鑑  
※他市区町村から転入されてきた方は「所得証明書 (または住民税非課税証明書)」

### このような減額が受けられます

所得区分	世帯単位の自己負担限度額 (月額)		入院時の食事代 (1食あたり)	
上位所得者 ※1	150,000円 + (医療費 - 500,000円) × 1% 多数該当 ※2 83,400円		260円	
一般	80,100円 + (医療費 - 267,000円) × 1% 多数該当 ※2 44,400円		260円	
住民税非課税世帯等	35,400円 多数該当 ※2 24,600円		過去12か月の入院日数	90日までの入院 210円 90日を超える入院 160円

- ※1 上位所得者とは、国民健康保険税の算定の基礎となる基礎控除後の総所得金額などが600万円を超える世帯のことです。なお、所得の申告がない場合も上位所得者とみなされますのでご注意ください。
- ※2 多数該当とは、過去12か月間に、高額療養費の支給が4回以上あった場合、4回目以降の限度額です。

# 国民年金

～ 保険料免除制度があります！～

経済的な理由等で、国民年金の保険料を納めることが困難な場合には、保険料が免除される「保険料免除制度」があります。

◆問合せ先◆  
町民課年金医療福祉係  
TEL 84-2111  
(内線181)

## ◎免除（全額免除・一部免除）制度

本人・配偶者・世帯主のいずれも前年の所得が一定額以下のとき、申請により保険料が全額または一部免除となります。免除期間は国民年金の受給資格期間に算入されます。

免除の種類	免除の対象となる所得のめやす (平成24年中の所得が以下の金額の範囲内であること)			納める保険料 (月額)	免除された月の 年金額の計算 (全額納付した 場合と比較して)
	単身世帯	2人世帯 (夫婦のみ)	4人世帯 (夫婦、子2人)		
全額免除	57万円	92万円	162万円	0円	4/8が 年金額に反映
4分の3免除 (4分の1納付)	93万円	142万円	230万円	3,760円	5/8が 年金額に反映
半額免除 (半額納付)	141万円	195万円	282万円	7,520円	6/8が 年金額に反映
4分の1免除 (4分の3納付)	189万円	247万円	335万円	11,280円	7/8が 年金額に反映

※「3/4免除」「半額免除」「1/4免除」を受けた場合、残りの保険料を納付しないと未納期間となります。

## ◎若年者納付猶予制度

30歳未満の方で、本人・配偶者の前年の所得が一定額以下(全額免除と同基準)のとき、申請により保険料の納付が猶予されます。猶予期間は受給資格期間には含まれますが、年金額には反映されません。

## ◇申請の手続き◇

役場町民課国民年金担当窓口・年金事務所にてお受けいたします。

手続きに必要なもの…年金手帳、認印

※その他詳細については、お問い合わせください。

## ～ 免除等の承認を受けている方～

免除等のサイクル(始期と終期)は7月から翌年6月までです。引き続き免除を希望されるときには、原則として毎年申請が必要となります。できる限り7月に申請をされるようお願いいたします。

保険料を未納のまま放置すると、将来の老齢基礎年金を受給することができなくなったり、いざという時の障害基礎年金や遺族基礎年金を受給することができない場合があります。

# 後期高齢者医療保険 に加入している方へ

◆問合せ先◆  
町民課国保老人保健係  
TEL 84-2111  
(内線186)

## ～ 保険証の更新と保険料の決定～

### ◆保険証について

現在お持ちの保険証の有効期限は「平成25年7月31日」までとなります。新しい保険証を郵送しますので、8月になったら古い保険証は処分してください。

○郵送時期…7月下旬

○有効期限…平成25年8月1日から平成26年7月31日まで



### ◆保険料の決定

◎今年度の後期高齢者医療の保険料が、前年の所得確定により7月に決定します。

$$\text{1年間の保険料} = \text{【均等割額】} + \text{【所得割額】}$$

39,500円 + (総所得額 - 基礎控除33万円) × 所得割率(8%)

※所得に応じて「均等割額」「所得割額」が軽減される場合があります。

## ◎保険料の納め方は普通徴収と特別徴収があります

### ◆普通徴収…現金での納付、口座振替の方

7月中旬に「保険料額決定通知書 兼 納入通知書・領収書」を郵送します。

口座振替にするには、金融機関で手続きが必要です。

### 【平成25年度の後期高齢者医療保険料の納期限】

	第1期	第2期	第3期	第4期	第5期	第6期	第7期	第8期
納期限	平成25年 7月31日	9月2日	9月30日	10月31日	12月2日	12月25日	平成26年 1月31日	2月28日

### ◆特別徴収…年金から天引きされている方

8月中旬に「後期高齢者医療保険料 保険料額決定通知書」を郵送します。



### 【年金からの徴収月】

	仮徴収			本徴収		
	4月	6月	8月	10月	12月	2月
徴収額	仮算定された保険料額			保険料決定後、年間の保険料額から仮徴収分を差し引いた額		



# くらしの情報

## ★特別児童扶養手当について

精神、知的または身体に障害のある20歳未満の児童を家庭において監護している父、または母（いづれか所得の多い方）、もしくは父母に代わってその児童を養育している方が手当を受けることができます。

◆手当の額（児童1人につき）

- ・1級 月額50,400円
- ・2級 月額33,570円
- ・3級 月額33,330円

（10月から月額50,050円）

◆手当を受けるための手続きについて

認定請求の申請をし、県知事の手当を受けることで、手当が支給されます。

※ただし、所得、等級等による制限があります。

（1）特別児童扶養手当認定請求書

（2）請求者と対象児童の戸籍謄本（抄本）と住民票謄本

（3）所定の診断書

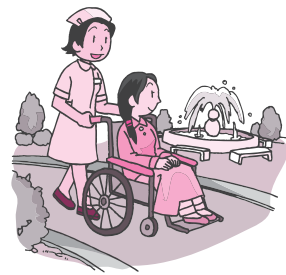
※ただし、次の場合には診断

書の添付を省略出来る場合がありますので窓口でご確認ください。

- ・療育手帳の判定がA・Aである場合
- ・身体障害者手帳（内部障害を除く）の等級が1・2・3級（下肢障害については4級の一部を含む）である場合
- （4）その他必要な書類（振込口座申出書等）

※書類については、福祉課に用意してありますのでお問い合わせください。

◆問合せ先  
福祉課障害福祉係  
TEL 84-2111（内線175）



## ★浄化槽をお使いの皆様へ

浄化槽は、微生物などの働きを利用して水をきれいにする装置です。そのため、浄化槽の機能を十分に発揮させるには、定期的な維持管理（保守点検・清掃）と定期検査（法定検査）が必要であり、法律により実施が義務付けられています。

適正な維持管理と定期検査を行い、浄化槽を正しく使っていたら、皆様のご協力をお願いします。

- 保守点検
  - ・浄化槽内の機器、送風機やタイマーなどの点検調査を行います。
  - また、消毒剤を定期的に補充し、放流先が不衛生にならないようにするのも重要な作業です。
  - ・10人槽以下の家庭用浄化槽の場合、年3〜4回行う必要があります。
  - ・県に登録している保守点検業者に委託してください。
  - 清掃
    - ・浄化槽内に溜まった汚泥な

どを抜き取るのが清掃です。

- ・年に1回以上（全ばつ気方式は6か月に1回以上）行う必要があります。
- ・河内町の許可を受けた清掃業者である河内クリーンに委託してください。
- （TEL 86-2908）

○法定検査

- ・浄化槽の保守点検・清掃がきちんと行われ、きれいな水が放流されているかを検査します。
- ・最初の検査は、浄化槽を使い始めてから3〜8か月以内に行う必要があります。その後は毎年1回受ける必要があります（検査は有料です）。
- ・県指定検査機関である（公社）茨城県水質保全協会に申し込みをしてください。
- （TEL 029-291-4004）

◆問合せ先  
都市整備課生活環境グループ  
TEL 84-2111（内線141）  
茨城県生活環境部環境対策課  
TEL 029-301-2966

Information on a Kawachi Life

## 河内町内小・中学校等の放射線量率測定結果（平成25年5月～平成25年6月測定）

施設名	測定値							
	地上50cm				地上1m			
	5月22日	5月29日	6月5日	6月12日	5月22日	5月29日	6月5日	6月12日
河内町役場					0.073	0.073	0.074	0.073
生板小学校	0.099	0.112	0.110	0.119				
みずほ小学校	0.112	0.103	0.122	0.114				
金江津小学校	0.101	0.100	0.097	0.093				
河内中学校					0.115	0.126	0.118	0.112
金江津中学校					0.110	0.106	0.110	0.107
かわち認定こども園	0.110	0.107	0.108	0.111	0.106	0.098	0.098	0.103
かなえつ認定こども園	0.101	0.103	0.098	0.108	0.096	0.100	0.097	0.099

※放射線量率測定の結果は、1日のうち屋外に8時間、屋内に16時間滞在するという生活パターンを仮定（注）して、年間の被ばく線量が1ミリシーベルトより低い値です。

（注）年間の被ばく線量が1ミリシーベルトとなる放射線量率は0.23マイクロシーベルト/時間です。

◆問合せ先 総務課 TEL 84-2111 / 教育委員会事務局 TEL 84-3322

## ★道路上に張り出している 樹木等伐採のお願い

樹木等が繁茂する季節となり、道路敷地内への枝の張り出しや、倒木により通行の支障を来しているとの苦情が多数寄せられています。

また、スクールゾーンにおいては、子どもたちの登下校の安全確保に支障を来す恐れもあります。

※張り出した枝等により事故が生じた場合には、土地所有者の責任が問われることとなりますので、土地所有者の皆様には、個人の管理・責任のもと、事故に繋がる危険な樹木の伐採等適切な処置をとられますようお願いいたします。

※民法第717条  
植栽等により損害が生じたときは賠償の責任を負う

※道路法第43条  
交通に支障を及ぼす行為の禁止

◆具体例

- ・道路・歩道へ樹木が張り出している。
- ・枯れ木、折れ枝などにより通行障害、またはその恐れが



## ★広報紙に掲載された写真をお分けします（データで）。

- ◆申込方法
- ①電子メールで、hisho@town.ibaraki-kawachi.lg.jp宛に、件名を「写真希望」とし、本文に1.氏名、2.住所、3.電話番号、4.掲載月、5.掲載ページ、6.「〇〇」が写っている写真、と明記してメールしてください。
- ※画像サイズは約1MBから3MB程度です。
- ②電子媒体を秘書広聴課まで持参してください。
- （CD-R、MOなど）
- ◆問合せ先  
秘書広聴課





## 平成25年度 自衛官採用試験のご案内

種 目	受験資格	受付期間	概 要・待 遇
防衛大学校学生 (推薦、総合選抜、 一般前期・後期)	高 卒 (見込含) 21歳未満の男・女	推薦・総合選抜 9月5日～9月9日 一般前期 9月5日～9月30日 一般後期 平成26年1月22日～1月31日	修学年限4年 卒業後1年で3等陸海空尉
防衛医科大学校学生	高 卒 (見込含) 21歳未満の男・女	9月5日～9月30日	修学年限6年 医師免許取得後、2等陸海空尉
防衛医科大学校 看護学科学学生	高 卒 (見込含) 21歳未満の男・女	9月5日～9月30日	修学年限4年 保健師および看護師免許の取得が可能 国家試験合格後3等陸海空尉
航 空 学 生	高 卒 (見込含) 21歳未満の男・女	8月1日～9月6日	入隊後約6年で3等海空尉
一 般 曹 候 補 生	18歳以上27歳未満 の男・女	8月1日～9月6日	入隊後2年9か月以降選考により 3等陸海空曹
自 衛 官 候 補 生	18歳以上27歳未満 の男・女	年間を通じて 行っております。 (女子は8月1日～ 9月6日)	所要の教育を経て、 3か月後に2等陸・海・空士に任用 陸上は1年9か月 海上・航空は2年9か月を1任期として任用 (以降2年を1任期)
高等工科学学校生徒	中 卒 (見込含) 17歳未満の男子	11月1日～ 平成26年1月10日	修学年限3年間 卒業後、陸士長

◆問合せ先 自衛隊茨城地方協力本部 龍ヶ崎地域事務所 龍ヶ崎市寺後3629-5 TEL 64-3351  
HP <http://www.mod.go.jp/pco/ibaraki/> E-mail [hq1-ibaraki@pco.mod.go.jp](mailto:hq1-ibaraki@pco.mod.go.jp)

# 青少年に深夜外出 させないで!!

深夜：午後11時～翌日午前4時まで

映画館・カラオケボックス・まんが喫茶・  
インターネットカフェへの深夜入場は…

11 親が一緒でも  
4 いけません!



茨城県青少年の健全育成等に関する条例 茨城県

## 消費生活相談員通信

VOL.33

— 新たな手口、「無料で日用品を差し上げますので家の中に入れて？」  
高額な温熱治療器の勧誘だった —

こんにちは。消費生活相談員の松内です。みなさん、催眠商法（SF商法）という言葉を知ったこと  
はありますでしょうか。以前にも、少しお話ししたこ  
とがあるかもしれませんが、催眠商法とは、「健康  
にいい話をする」などと言って、人を集め、閉め切っ  
た会場で日用品などを次々と無料で配り、雰囲気  
盛り上げ興奮状態にして、最終的に高額な商品（布  
団類・電気治療器・健康食品など）を売りつける商  
法です。

かあると疑いましょう。高いものは買わなければい  
いと思う人もいるかもしれませんが、いったん会場  
に入るとのめり込んでしまいがちです。相手の話術  
に惑わされず、自分にとって本当に必要な商品なの  
か、金額は妥当かなど、もう一度冷静に考え、疑問  
や不審を感じたらきっぱり断りましょう。  
もし、契約をしてしまっても契約書面を受け取っ  
た日から8日間以内であればクーリング・オフする  
ことができます。あきらめずに消費生活相談窓口  
にご相談ください。また、被害にあってもあわなくて  
も何か困ったことや、おかしいなと思うことがあり  
ましたらお気軽にご相談ください。

### ◆問合せ先

経済課 消費生活相談係

TEL 8412111（内線152・153）

### ◆相談日 毎週火曜日

### ◆相談時間

午前9時30分～  
午後4時30分



## 夏の交通事故防止県民運動

7月20日(土)～8月20日(火)

スローガン：はい!どうぞ ゆずる気持ちに いい笑顔

- 運動の重点
- (1) 子どもと高齢者の交通事故防止
  - (2) 飲酒運転・スピード違反・過労運転等の防止
  - (3) 自動車・自転車等での携帯電話使用違反の防止

運動の目的 夏の開放感、暑さや行楽の疲労などによる交通事故の多発が懸念されるため、  
県民一人ひとりが交通安全について考え、交通ルールの遵守と交通マナーの  
向上に取り組むことにより、交通事故防止の徹底を図ることを目的とする。



# 生涯学習のとびら

H25. vol.78

◆問合せ先◆

河内町長竿3689-1  
河内町教育委員会事務局生涯学習G  
☎0297-84-2843 (中央公民館内)

自己の充実・啓発や生活の向上のために、自発的に自分にあった方法で生涯を通じて行う学習…それが『生涯学習』です。『生涯学習のとびら』では、定期的に生涯学習に関する情報(案内や結果など)を提供、お知らせしていきます。

## グラウンド・ゴルフ体験会を開催



6月8日(土)、総合グラウンドで「グラウンド・ゴルフ体験会」を開催しました。当日は、27名が参加し、茨城県グラウンド・ゴルフ協会から講師を招き、スポーツ推進委員の協力のもと新しいスポーツを楽しみました。グラウンド・ゴルフは、昭和57年に生涯スポーツ活動推進事業の一環として、鳥取県東伯郡泊村(現湯梨浜町)教育委員会が中心になり考案されました。高度な技術を必要とせず、ルールもごく簡単なことから、初心者でもすぐに取り組みるニュースポーツです。

## 第18回 河内町民ゴルフ大会

- ◆期 日 平成25年6月18日(火)
- ◆場 所 ニッソーカントリークラブ
- ◆参加者数 131名

6月18日、「第18回河内町民ゴルフ大会」が開催されました。今年も多く多くのゴルフ愛好家が参加し、日頃の練習の成果を競い合いました。今回集まったチャリティー117,500円がゴルフ部山田部長から雑賀町長に手渡されました。この収益金は、町社会福祉協議会を通じて関係団体に寄付されます。



山田部長から雑賀町長へチャリティー金を手渡されました

## 夏休み課題図書の出借および館内閲覧について

夏休みの課題図書(第59回青少年読書感想文全国コンクール課題図書)について、中央公民館図書室で貸出および館内閲覧ができます。課題図書は、小学生・中学生対象の図書を用意しておりますが、数(各1冊)に限りがありますので貸出期間を通常より短く、また館内での閲覧のみとさせていただきますのでご了承ください。

★貸出期間 小学校高学年・中学校対象図書：3日間 / 小学校低・中学年対象図書：館内閲覧のみ

### 第59回 青少年読書感想文全国コンクール 課題図書

	書名	著者	出版社
低学年	メガネをかけたら	くすのき しげのり	小学館
	なみだひっこんでろ	岩瀬 成子	岩崎書店
	わたしのいちばんあのこの1ばん	アリソン・ウォルテ	ポプラ社
	いっしょだよ	小寺 卓矢	アリス館
中学年	くりいおパン	濱野 京子	くもん出版
	ジャコのお菓子な学校	ラッセル・オスファテール	文研出版
	こおり	前野 紀一	福音館書店
	ゾウの森とポテトチップス	横塚 真巳人	そうえん社
高学年	オムレツ屋へようこそ	西村 友里	国土社
	有松の庄九郎	中川 なをみ	新日本出版社
	はるかなるアフガニスタン	アンドリュー・クレメンツ	講談社
	永遠に捨てない服が着たい	今関 信子	汐文社
中学校	チャーシューの月	村中 李衣	小峰書店
	フェリックスとゼルダ	モーリス・グライツマン	あすなる書房
	ぼくが宇宙人をさがす理由	鳴沢 真也	旬報社

## 功績を称えて 叙勲受章

6月11日に、雑賀町長がご家族のもとを訪れ伝達式が行われました。



旭日章 旭

故 飯田 武夫 氏  
(元 河内村議会議員)

2月28日に亡くなられた故飯田武夫氏に対し生前の功績が認められ、日本政府から旭日章を受章されました。

故 飯田武夫氏は、昭和59年2月に初当選し、以来3期12年(平成8年2月20日まで)のながきにわたり河内村議会議員に在職、特に、平成5年3月11日から平成6年3月8日まで副議長の要職につかれ議長の後継者として議会の円滑な運営に尽力されました。更に、教育厚生委員会委員長、経済委員会委員を歴任し、河内村の教育文化の向上、産業の発展に寄与し地方自治の向上に貢献されました。このたびの受章は、これら地方自治向上に対する多大な功績が認められたものです。



## 柔道を通して豊かなこころを

### ～ 第9回矢野道場 心ふれ愛 あじさい柔道大会 ～

5月26日、河内町の矢野道場田仲塾(館長 矢野剛氏)主催による「第9回心ふれ愛あじさい柔道大会」が農業者トレーニングセンターを会場に開催されました。当日は、龍ヶ崎市、成田市など県内外から20チーム231名が集い日ごろの練習の成果を競い合いました。

今回で9回目を迎えるこの大会は、単に技を競い合うというだけでなく、高齢者の方々を会場に招待し、選手とのふれあいを通して青少年に社会福祉の心を育てるということを趣旨としており、柔道を通して豊かなこころを育もうという青少年育成の一役を担っています。

また、この大会を通じて集まった募金24,200円が河内町手をつなぐ育成会に寄付されました。



身近な出来事や地元の話をおよせください。秘書広聴課 TEL 84-2111 (内線103)



# 食育だより

VOL.35

～こころとからだを育む食育～

暑い夏がやってきます!

夏バテしない体をつくろう!

担当課 子育て支援課(担当)・教育委員会事務局・保健センター

梅雨が明けると、本格的な夏がやってきます。夏は暑さで体力や食欲が低下します。また、汗といっしょにビタミンやミネラルといった必要な栄養素が失われてしまい、夏バテを起こしやすくなります。夏を元気に乗り切るため、規則正しい食生活を心がけましょう。

## 夏の食生活のポイント!!



### な つ野菜を たっぴりと



### つ めたいものは ほどほどに



### や たらとおやつを たべない



### す ききらいを 克服しよう



### み んなそろって 食事を



### の どがかわいたら 麦茶や牛乳



### しょく よくもりもり 元気な子



### じ かんを 決めて1日3食



### 味付けで食欲アップ

カレー粉などの香辛料、酢やレモンなどの酸味があるもの、しそや生姜などの香味野菜などには、胃液の分泌を活発にし、食欲を増す働きがあります。

### 疲労回復にはビタミンB1

ビタミンB1はごはんなどがエネルギーに変わるために必要な栄養素です。不足すると体内に疲労物質の乳酸がたまり、だるさなどの原因になります。夏バテ予防のため、特に大切な栄養素です。



夏の土用のうしの日にはうなぎを食べると良いとされています。「うしの日に『う』のつく物を食べると夏負けしない」という言い伝えがあり、高タンパクで消化もよく栄養豊富なうなぎを食べる習慣が定着したようです。



## 給食食材の放射性物質測定結果 (小中学校、認定こども園)

使用日	品目	生産地等	測定結果 (Bq/kg)			使用給食
			放射性ヨウ素131	放射性セシウム		
			セシウム134	セシウム137		
平成25年5月20日	長葱	茨城県	不検出(<7.57)	不検出(<13.3)	不検出(<12.0)	認定こども園(自園給食分)
平成25年5月29日	もやし	栃木県	不検出(<7.11)	不検出(<12.4)	不検出(<11.2)	認定こども園(自園給食分)
平成25年5月29日	学校給食	-	不検出(<6.21)	不検出(<11.0)	不検出(<9.81)	小中学校・認定こども園(委託給食分)
平成25年6月5日	なめこ	山形県	不検出(<8.02)	不検出(<14.6)	不検出(<13.4)	認定こども園(自園給食分)
平成25年6月6日	ごぼう	青森県	不検出(<6.86)	不検出(<11.7)	不検出(<10.9)	小中学校・認定こども園(委託給食分)
平成25年6月12日	なす	高知県	不検出(<6.80)	不検出(<12.2)	不検出(<11.0)	小中学校・認定こども園(委託給食分)
平成25年6月14日	かぼちゃ	茨城県	不検出(<7.42)	不検出(<13.7)	不検出(<11.9)	かわち認定こども園(自園給食分)
平成25年6月14日	かぼちゃ	茨城県	不検出(<8.90)	不検出(<16.4)	不検出(<14.8)	かなえつ認定こども園(自園給食分)

※「不検出」とは( )内です示した「検出限界値」未満であることを表しています。

<測定結果は、随時役場ホームページ、教育委員会ホームページに掲載しています。>



## 子育て支援センター

◎かわち認定こども園  
かがる一むむ84-2657  
◎かなえつ認定こども園  
ふれあいランド86-2616

## 8月の「一緒に遊ぼうタイム」の予定です

日	曜日	かわち認定こども園 かがる一む	かなえつ認定こども園 ふれあいランド
1	木	水遊び	ふれあい遊び
2	金	ふれあい遊び	水遊び
3	土		
4	日		
5	月	お話なにかな	お話なにかな
6	火	開放日	運動遊び・リズム遊び
7	水	★虫かご作り	開放日
8	木	水遊び	水遊び
9	金	運動遊び・リズム遊び	★虫かご作り
10	土		
11	日		
12	月	お休み	
13	火		
14	水		
15	木		
16	金	お休み	
17	土		
18	日		
19	月	お話なにかな	お話なにかな
20	火	開放日	身体測定
21	水	★水遊びグッズ作り	開放日
22	木	水遊び	★水遊びグッズ作り
23	金	身体測定	水遊び
24	土		
25	日		
26	月	お話なにかな	お話なにかな
27	火	開放日	運動遊び・リズム遊び
28	水	★水遊びグッズ作り	開放日
29	木	水遊び	水遊び
30	金	運動遊び・リズム遊び	★水遊びグッズ作り
31	土		

## こんなことをして遊びますよ

### お話なにかな

今月は、エプロンシアターが登場です。どんなお話かな?おたのしみに!!

### ふれあい遊び

ぎゅっと抱きしめたり、そっと手を握ったりスキンシップは大切な遊びです。今月は、わらべうた遊びをします。

### 開放日

支援センターやお外で、一緒に遊んだりお話したりしましょう。ママ同士パパ同士コミュニケーションの場にしてください。

### 水遊び

ピチャピチャ、チャブチャブお水をくみだしたり、お水に触れて遊びます。お友だちと一緒にの水遊びはとっても楽しいですよ。参加される方は、帽子、着替え、タオル、オムツなど必要な物、水分補給用の飲み物をご用意ください。お家の方も一緒に遊べる服装で来てください。

### 運動遊び・リズム遊び

リズムにあわせて元気にゴ〜。「ほく、コッシー」の楽しい曲に合わせてみんなで踊りましょう。

### 身体測定

どれくらい大きくなったかな?測ってみましょう。



かがる一むの様子です

ふれあいランドの様子です

## ★8月のつくって遊ぼう★

★マークの日が『作って遊ぼう』の日です

<ペットボトルを使って作りましょう> <水遊びに使います>



水遊びグッズ

虫かご

スポンジふわふわ

## 利用時間

- ・月曜日～金曜日 (祝日・お盆休み・年末年始の休みを除く)
- ・「一緒に遊ぼうタイム」は、午前10時～11時です。
- ・両方の支援センターを利用できます。
- ★マークの日は準備がありますので、できれば予約の電話をお願いします。



# 地域包括支援センターだより

## "はっぴーらいふ♪教室"のご案内

はっぴーらいふ教室は、リハビリの専門家である理学療法士の指導のもと、椅子や床でのストレッチ体操・健康運動を行う教室です。自分の体のメンテナンスや痛みの改善・緩和方法が学べます。今回は『循環』というテーマに絞って全4回の教室を開催します。

血液の循環を良くすると体にはどんな変化が起こるでしょう。体が軽くなる、力が入りやすくなったと個人差はありますが、ビックリするような変化が起こるかも！ぜひ、この機会に一度、体感してみてください。

＜開催日・内容＞

回数	開催日	内容
第1回	8月19日(月)	開講式・体操・講話
第2回	8月23日(金)	体操・講話
第3回	8月26日(月)	体操・講話
第4回	8月30日(金)	体操・講話・閉講式・アンケート

＜時間＞ 午前10時～11時30分

＜会場＞ 保健センター

＜講師＞ 理学療法士 所 圭吾 先生

＜参加費＞ 無料

＜持ち物＞ タオル・飲み物(水分補給用)

＜対象者＞ 町内在住の65歳以上の方

＜定員＞ 15名 ※定員になり次第受付終了となります

★参加を希望される方は7月31日(水)までにお申し込みください。



## 河内町シルバーリハビリ体操指導士会からお知らせ

シルバーリハビリ体操指導士会  
会長 鴻巣 五郎

みなさん、ぴんころ(ぴんぴんころり)という言葉をご存知でしょうか？これは"人に迷惑をかけずに長生きし、ぴんぴんころりと逝く"という、長寿日本一長野県の合言葉です。食生活の改善指導(塩分摂取量を下げる)と健康体操の普及促進により健康増進の成果を上げました。

わが茨城県は、高齢者向けの体操(シルバーリハビリ体操)を考案し、みなさんに実施いただくことで、衰え始めた体力(筋力低下、動作機能の低下)の維持改善を図り、介護予防に取り組んでいます。椅子に座って、床に座って、寝転がって行うなど、どなたにも楽にできる体操です。私たち河内町シルバーリハビリ体操指導士会は、この体操を県の指導のもと普及促進している同年輩のボランティア団体です。町内19か所の会場(お近くの公民館や集会所)で、月1回から2回みなさんと一緒に汗を流しています。



ご近所お誘いの上、気軽にお越しください。多くの方の参加をお待ちしています！

町民の快適な健康づくりを目指して

# 保健センターだより

## 暑い夏を元気に乗り切ろう

暑さが本番を迎えるこれからの季節、熱中症の予防が重要になります。高齢者や乳幼児は重症化することがあるので、特に注意が必要です。熱中症予防のカギは、「水分補給」と「暑さを避けること」です。環境を上手に調整し、夏を元気に乗り切りましょう。

### ～熱中症を予防するポイント～

- 部屋の温度をこまめにチェックしましょう。(普段過ごす部屋には温度計をおくことをおすすめします。)
- エアコンや扇風機を上手に使い、温度調整しましょう。
- 水分を持ち歩きましょう。のどが渇いたと感じたら必ず水分補給をしましょう。また、のどが渇かなくてもこまめな水分補給を心がけましょう。
- 外出時には、帽子や日傘を利用しましょう。
- 無理をせず、適度に休憩をしましょう。
- 日頃から栄養バランスの良い食事と体力づくりをしましょう。



### ～高齢の方の注意点～

室内にいる場合でも、熱中症になることがあります。高齢の方は温度に対する感覚が弱くなるために、暑さや体の水分不足を自覚しにくいこと、体の熱を拡散しにくいことから、のどが渇かなくても水分補給をしたり、扇風機やエアコンを使って温度調整することが大切です。熱中症の予防や重症化の防止のためには、周囲の方々が協力して、独り暮らしの高齢の方を注意深く見守るなど、周りの方々も気にとめていただくことが大切です。

### ～小さなお子さんの注意点～

小さなお子さんは体温調節機能が十分発達していないため、熱中症にかかる危険は大人より高くなります。また、身長が低い(地面に近い)ため、特に晴れた日の外出は、大人が感じる以上に暑い環境にいることになり、いっそうの注意が必要です。お子さんの観察を十分にいき、服装選びに注意したり、日頃から適度な外遊びで暑さに慣れておくことも大切です。

## 大人の風しん予防接種の費用の一部助成を開始します

首都圏を中心に風しんが流行しています。それを受けて、河内町では、妊婦さんへの感染を防ぎ、胎児が難聴・白内障・先天性心疾患などを発症することを防ぐために、風しん予防接種の費用の一部助成を実施します。(ただし妊娠中の方は風しん予防接種はできません。)

- ◆ 助成対象者 接種日および申請日において河内町の住民基本台帳に記録されている平成24年4月1日以前に生まれた方で、次の項目のいずれかに該当する方。  
(1) 妊娠をしている女性の夫(内縁の夫および結婚予定者を含む)  
(2) 妊娠を希望している女性およびその夫(内縁の夫および結婚予定者を含む)
- ◆ 対象となるワクチン 風しんワクチンまたは麻疹風しん混合ワクチン
- ◆ 助成対象期間 平成25年4月1日～平成26年3月31日接種分まで
- ◆ 助成受付期間 平成25年7月1日～平成26年4月10日
- ◆ 助成金額 接種料金の半額(上限助成額5,000円・端数切り捨て)を1回助成します。
- ◆ 助成の方法 医療機関の窓口で接種費用を全額支払った後、保健センターへ請求してください。その後、費用の一部が指定された口座へ振り込まれます。
- ◆ 請求時に必要な物  
① 予防接種にかかった費用の領収書(被接種者の氏名、医療機関名、予防接種名、接種日、領収金額、領収日のわかるもの)  
② 銀行振り込み口座番号のわかるもの  
③ 印鑑(認印) ④ 本人確認のできるもの(運転免許証等)

◆ 申込・問合せ先 ◆ 保健センター ☎ 84-4486 または 84-3682

◆ 申込・問合せ先 ◆ 河内町地域包括支援センター TEL 60-4071

## 俳句 かわち俳句会

音もせで小石を濡らす梅雨はじめ  
いたわりの言の葉やさし茄子の花  
ながらへて幸せ多しあやめ咲く  
主なき庭を彩る花菖蒲 若泉 栄治  
十葉を干せば雨雲引きよせて 笠間 円  
ポケットに老の身元や更衣 田沼 和子  
病む夫に新茶の香り注ぎけり 寺田 節子  
茄子の花親の意見がのぞいてる 石毛 節子  
口笛を吹けば背中に風薫る 吉田 四郎  
茄子の花己が広葉に守られて 野田 美智子  
そりかえり見上げるタワー 遠藤 正雄  
ひと粟までも新茶のうすみどり 田中 康夫



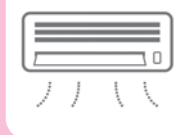
# 夏の「電気」の上手な使い方

日頃より節電へのご理解とご協力をいただき、厚くお礼申し上げます。  
今夏については、お客さまにご協力いただいている節電の効果などにより、電気の安定供給を確保できる見通しです。お客さまにおかれましては、引き続き、無理のない範囲で節電へのご協力をお願いいたします。

電気を効率よくお使いいただくための省エネのポイントをご紹介します。

## ご家庭のお客さまへ

### エアコン



- 設定温度の調整を適温に
- フィルターの掃除はこまめに
- ブラインドや緑のカーテンなどで日射の進入をカット
- 風向きは上向きに



### 冷蔵庫



- 設定温度の再確認を
- 扉の開閉は短く、少なく
- できるだけ放熱スペースを

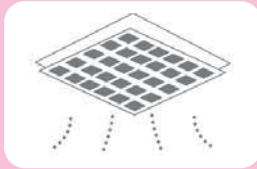
### 照明



- 電球の取り換え時には省エネ性の高いランプに
- 調光機能を使う

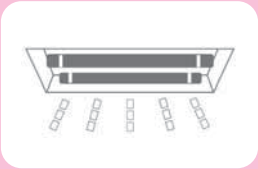
## ビル・工場などのお客さまへ

### 空調



- 設定温度の調整を

### 照明



- 使用していないエリアは消灯を
- 照明の取り換え時には省エネ型を

### パソコン



- 電源設定の見直しを

電気ご使用量を知って省エネについて考えてみませんか？

## でんき家計簿

毎月の電気ご使用量と料金をはじめ、お客さまのライフスタイルに合った料金メニューや省エネなどのアドバイスをインターネットで簡単にご確認いただけるサービス（登録無料）です。

- 毎月の電気のご使用量と料金をグラフでチェックできる！
- ライフスタイルに合ったスマートで快適な電気の使い方がわかる！
- 料金メニュー選びに役立つ試算ができる！
- 口座振替やカード払いの申込書の取り寄せができる！



問合せ先：東京電力茨城カスタマーセンター  
TEL 0120-995-332  
受付時間：月曜日～土曜日（休祝日を除く）  
午前9時～午後5時

でんき家計簿のお申し込みはこちら  
【ホームページ】<http://www.tepco.co.jp/kakeibo/>

東京電力 でんき家計簿 検索

## 東日本大震災復興支援事業 「プリンスアイスワールド2013 in 笠松」開催のご案内

公益財団法人茨城県体育協会は、県営体育施設の管理運営やスポーツの振興を図るための様々な取り組みを行っております。当協会が運営する笠松運動公園アイススケート場も先の東日本大震災により甚大な被害を受けましたが、今春復旧いたしました。

この度、復旧を記念し、多くの方々にアイススケートの魅力に接する機会を提供し、県民のスポーツに対する興味・関心を高めるとともに、東日本大震災復興支援の一助として被災された方々の役に立てばと願い、アイススケートショー「プリンスアイスワールド2013 in 笠松」を下記のとおり開催いたします。

- ◆日 時 平成25年9月21日(土)、22日(日)…1日2公演 計4公演  
両日とも 第1回目：午前11時30分～午後1時30分 第2回目：午後3時30分～5時30分
- ◆会場 笠松運動公園屋内プール兼アイススケート場 ひたちなか市佐和2197-28
- ◆公演団体・出演者  
・公演団体 株式会社プリンスホテル  
・出演者 八木沼純子 with プリンスアイスワールドチーム、荒川静香、本田武史、太田由希奈、フィオナ・ザルドゥア&ドミトリー・スハノフ 等
- ◆チケット  
・発売期日 平成25年7月20日(土)～  
・販売取扱所 笠松運動公園管理事務所 水戸京成百貨店プレイガイド ローソンチケット チケットぴあ
- ◆料金 アリーナ席：11,000円 S席：7,000円(小人3,500円) A席：5,000円(小人2,500円)  
※小人料金は小学生以下を対象とします。(アリーナ席には小人料金の設定なし)
- ◆問合せ先 笠松運動公園管理事務所  
TEL 029-202-0808 FAX 029-202-6661 E-mail: kasamatsu-sports@ibaraki.email.ne.jp

## 茨城空港から、那覇直行便が再び運航！（7/1～）

昨夏、大変ご好評いただきました茨城空港発の那覇直行便が、今年も7月1日（月）から1日1往復運航されます。今年の夏休みは、ぜひ、茨城空港から直行で行けるリゾート沖縄をお楽しみください。



### 運行ダイヤ

茨城 ⇒ 那覇	那覇 ⇒ 茨城
11:10 ⇒ 14:15	14:50 ⇒ 17:25

※上記運航ダイヤは変更される場合がございますので、事前にご確認ください。

### <スカイマーク予約センター>

TEL 050-3116-7370  
(9:00～19:30/年中無休)

HP  で検索

### 格安パッケージツアー

<2泊3日> 27,800円～

<問合せ先>

名鉄観光 TEL03-5759-8400  
スカイパッケージズ TEL0120-963-357  
阪急交通社 TEL03-6745-1366  
ティークエスト TEL03-5297-5211  
日本空輸 TEL0120-158-258

◆問合せ先 茨城空港利用促進等協議会（茨城県空港対策課 TEL029-301-2761） HP  で検索



# みんなのまど

## 7月 July

### 人工肛門・人工ぼうこうの方の勉強会 (県委託事業)

- ◆日時 平成25年8月4日(日) 午前10時～午後2時30分
- ◆会場 牛久市中央生涯学習センター (駐車場完備)  
牛久市柏田町1606-1 TEL029-871-2300  
JR牛久駅東口から『かっぱ号』運動公園ルート
- ◆会費 1,000円 (弁当代他)
- ◆内容
  - ① ストーマ専門看護師 (日常のお手入れの仕方/夏の対策、老後の対策)
  - ② 医療ソーシャルワーカー (病院相談室のご利用を/福祉制度、介護保険他)
  - ③ 装具の展示と説明
  - ④ 悩み事、困り事の相談等
- ◆申込期限 平成25年7月29日
- ◆申込・問合せ先 公益社団法人日本オストミー協会 茨城県支部  
TEL62-7463 (山之内まで)

### 平成26年度

### 茨城県立農業大学校学生募集のお知らせ

専修学校であり大学への編入学の受験資格が得られます。

県立農業大学校では、高校等卒業生(若しくは見込者)を対象に農業部(農学科40名・畜産学科10名)、園芸部(園芸学科30名)の学生を募集します。1年生は全寮制で、2年生は希望入寮制となります。

また、農業大学校卒業生、短期大学等の卒業生(若しくは見込者)を対象として、研究科(作物・園芸・畜産の専攻コース)10名を募集します。

本校は、学生が「自ら考え・学び、自ら実践」することを教育方針とし、農業の担い手の養成並びに農村地域における指導的役割を果たす農業者を育成しています。

経費は、入学科、授業料および食費、教材費等の

実費分が必要です。

なお、一定の条件を満たせば、日本学生支援機構の奨学金を受給できます。

- ◆入学願書の受付期間
  - ・推薦入学(各学科) 平成25年10月1日～10月16日
  - ・一般入学・前期(各学科) 平成25年12月11日～平成26年1月10日
  - ・一般入学・後期(各学科) 平成26年2月7日～2月26日
  - ・研究科 平成25年10月1日～10月16日
- ◆入学試験日
  - ・推薦入学(各学科) 平成25年10月25日
  - ・一般入学・前期(各学科) 平成26年2月4日
  - ・一般入学・後期(各学科) 平成26年3月5日
  - ・研究科 平成25年10月25日
- ◆問合せ先 県立農業大学校  
TEL029-292-0010 FAX029-292-0903  
HP <http://www.pref.ibaraki.jp/nourin/nodai/>

### 裁判所職員一般職試験(高卒者試験)

- ◆受付期間 平成25年7月16日(火)～7月25日(木)  
(7月25日消印有効)  
※申込書は、必ず簡易書留郵便で提出してください。
- ◆受験資格 平成25年4月1日において高等学校卒業後2年以上の方および平成26年3月までに高等学校を卒業する見込みの方
- ◆第1次試験日 平成25年9月15日(日)
- ◆第1次試験種目 基礎能力試験(多肢選択式)、作文試験
- ◆第2次試験日 10月中旬～下旬
- ◆第2次試験種目 人物試験(個別面接)
- ◆問合せ先 水戸地方裁判所事務局 総務課人事第1係  
TEL029-224-8421 HP <http://www.courts.go.jp/>

### 平成25年度

### 茨城県立盲学校 地域巡回教育相談会

見えにくさを補うための補助具(レンズや拡大読書器など)を展示したり、相談会を行ったりします。小さなお子様や保護者の方だけでなく、成人の方や関係機関からの参加もお受けしています。入学を前提とはしていませんので、お気軽にご参加ください。相談は無料です。

<常総地区>

- ◆日時 平成25年8月8日(木) 午前11時～午後3時
- ◆場所 常総市石下総合福祉センター 研修室、会議室  
常総市新石下4365

<阿見地区>

- ◆日時 平成25年8月22日(木) 午前10時～午後3時
- ◆場所 阿見町総合福祉会館  
「さわやかセンター」2階 大会議室  
阿見町阿見4671-1

- ◆申込先 茨城県立盲学校 地域支援部  
TEL029-221-3388 E-mail [shien@ibaraki-sb.ed.jp](mailto:shien@ibaraki-sb.ed.jp)

### 「行政書士無料相談会」開催のお知らせ

- ◆日時 平成25年7月20日(土) 午後1時～4時
- ◆会場 稲敷市江戸崎公民館(パンプ隣)
- ◆内容 相続や遺言等に関する事/法人設立や営業許可等に関する事/農地法の許可に関する事/国、公有地の払下げ等に関する事/国籍や帰化、永住(就労)ビザ等に関する事  
※事前予約は不要です。
- ◆問合せ先 茨城県行政書士会県南支部 TEL0299-26-2756

### 航空科学博物館イベント情報

### やさしい航空のはなし「パイロットのおはなし」

- ◆日時 平成25年7月28日(日) 午後1時～
- ◆場所 航空科学博物館 1F 多目的ホール
- ◆費用 入館料のみ
- ◆内容 航空機の運航において重要な役割を果たしているパイロットの講演会です。業務内容のみならずパイロットならではの様々な体験談など。
- ◆問合せ先 航空科学博物館 TEL0479-78-0557  
〒289-1608 千葉県山武郡芝山町岩山111-3

### 7月の納税等

固定資産税(2期) | 納付期限は  
国民健康保険税(1期) | 7月31日です  
後期高齢者医療保険料(1期)

—お知らせ—

納税等は、便利な口座振替をご利用ください。

### 日赤県支部から 救急車が配備されました



このほど、日本赤十字社茨城県支部から赤十字救急車が配備されました。災害時にいち早く救急物資を届けるためのものですが、災害時以外にもより福祉活動などひろく活用されます。この車両は、県民の皆さまからいただいた赤十字活動資金(寄付等)で購入したものです。

### 町長の動静

6月の主な行事

- |     |  |
|-----|--|
| 28日 | 町社会福祉協議会理事会・評議員会   |
| 27日 | 町シルバー人材センター理事会・総会  |
| 26日 | JA稲敷いちじく部河内支部通常総会  |
| 24日 | 稲敷地方広域市町村圏事務組合管理者会議                                      |
| 22日 | 稲敷地方広域市町村圏事務組合協議会監査                                      |
| 21日 | 町消防団幹部研修視察(23日まで)  |
| 19日 | 町規模拡大農家協議会定例総会   |
| 18日 | 法務大臣メッセージ伝達式   |
| 17日 | 町学校給食運営委員会   |
| 16日 | 町規模拡大農家協議会定例総会   |
| 11日 | 稲敷地方広域市町村圏事務組合事務局来庁<br>死亡勲伝達式(飯田家)                       |
| 7日  | 国土交通省関東地方整備局利根川下流河川事務所金江津出張所所長来庁                         |
| 4日  | 稲敷地域農業改良普及センター所長来庁<br>稲敷地域農業改良普及事業推進協議会総会<br>町長寿クラブ連合会総会 |
| 3日  | 町職員辞令交付式   |
| 2日  | 第18回町民バレーボール大会   |

# 5億円

## サマージャンボ

発売期間/平成25年7月10日(水)～8月2日(金)まで 抽せん日/平成25年8月13日(火)

●1等3億円 ●前後賞各1億円 ●1等・前後賞合わせて

●1等...2,000万円×450本 (発売総額270億円・9ユニットの場合)  
★この宝くじの収益金は市町村の明るく住みよいまちづくりに使われます。  
★宝くじは、ぜひ茨城県内でご購入願います。

宝くじに関するお問合せ/03-3535-9033[みずほ銀行] 公益財団法人 茨城県市町村振興協会