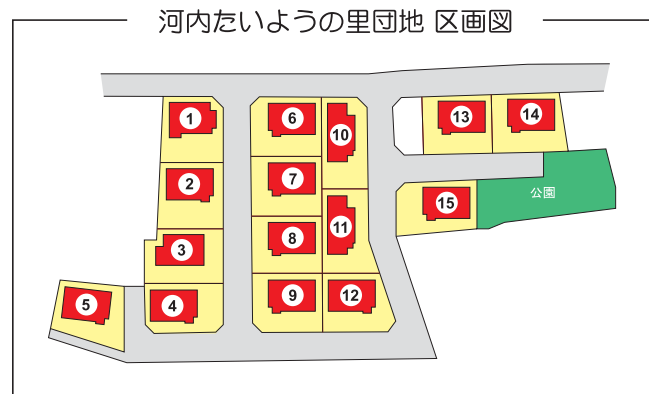




# 子育て支援住宅完成



写真：河内たひようの里団地（町営住宅）から



- <主な内容>
- 4月1日から役場各課の配置等が一部変わりました…P 2
  - 太陽光発電設備等設置工事が完了しました…P 3
  - 区長さんをご紹介します…P 6
  - TOPICS ……P 8

## ◆ 定例相談 ◆

**心配ごと相談**  
 日時 6月3日(月)午前10時～午後3時  
 6月18日(火)午前10時～正午  
 場所 第2地区共同利用施設(福祉センター隣)  
 ※弁護士による相談は予約が必要です。  
 予約・問合せ先 河内町社会福祉協議会  
 ☎84-2830

**教育相談**  
 日時 月・水・木曜日 午前9時～正午  
 場所 教育委員会事務局  
 問合せ先 ☎84-3322 FAX84-4730

**成田空港に関する相談**  
 日時 月～金曜日 午前10時～午後4時  
 場所 株ふるさとかわち事務所2階  
 (河内町長竿188)  
 問合せ先 茨城地域相談センター  
 ☎84-5017

**交通事故相談**  
 日時 月～金曜日  
 午前9時～正午 午後1時～4時45分  
 弁護士相談 第1・第3水曜日  
 午後1時～4時(要予約)  
 土浦合同庁舎 本庁舎3F  
 ☎029-823-1123  
 問合せ先 県南地方交通事故相談所  
 ☎029-823-1123

## ◆ 交通事故発生状況 ◆

町内の交通事故3月発生状況  
 (累計)

発生件数(人身事故)	2件(9)
死者数	0人(2)
負傷者数	3人(10)

竜ヶ崎警察署調べ

## ◆ 戸籍の窓 ◆

おめでた	3人	転入	21人
おくやみ	20人	転出	47人

## ◆ 人口・世帯 ◆

平成25年4月1日現在

人口	10,063人	(-43)
男	4,940人	(-17)
女	5,123人	(-26)
世帯数	3,429世帯	(-3)

## ◆ TELガイド ◆

役 場	☎84-2111	教育委員会	学校教育G	☎84-3322
	FAX84-4357	事務局	生涯学習G (公民館)	☎84-2843
水道事務所	☎84-2361	福祉センター		☎84-3699
つつみ会館	☎86-2090	保健センター		☎84-4486
地域包括支援センター	☎60-4071	防 災 かわち (音声案内)		☎84-2212
社会福祉協議会	☎84-2830	シルバー人材センター		☎84-5455

## ◆ 休日診療当番医(6月) ◆

	稲敷地区	龍ヶ崎地区	
2日	宮本病院 ☎029-979-2114	横田医院 ☎62-0047	いがらしクリニック ☎62-0936
9日	いなしきクリニック ☎029-892-3372	渡利耳鼻咽喉科医院 ☎62-4133	福岡小児科医院 ☎66-3245
16日	鈴木クリニック ☎029-892-3640	細井クリニック ☎66-2000	野村医院 ☎62-6561
23日	古橋医院 ☎029-978-3770	龍ヶ崎大徳ヘルシークリニック ☎64-3133	北竜台耳鼻咽喉科クリニック ☎95-3387
30日	佐倉クリニック ☎029-892-7011	飯野クリニック ☎60-2323	吉澤胃腸内科医院 ☎66-0977

※休日当番医は変更することがあります。  
 診療を受ける際は、必ず電話でご確認ください。

県救急医療情報システム：24時間お医者さんを探すことができます。  
 救急医療情報コントロールセンター ☎029-241-4199  
 救急医療情報システム ホームページ：<http://www.qq.pref.ibaraki.jp/>  
 携帯サイト：<http://qq.pref.ibaraki.jp/kt/>

## ◆ ごみ収集日(6月) ◆

資源回収日	燃えないごみ収集日			
A地区 11・25	C地区 4・18	A地区	8	C地区 22
B地区 13・27	D地区 6・20	B地区		D地区
燃えるごみ収集日		粗大ごみの予約収集日		
全地区	毎週月・水・金曜日	6月中の予約→7月6日		



平成25年5月1日発行

編集・発行 河内町役場秘書広聴課  
 〒300-1392 茨城県稲敷郡河内町源清田1183  
 ホームページアドレス <http://www.town.ibaraki-kawachi.lg.jp/>  
 モバイル版アドレス <http://www.town.ibaraki-kawachi.lg.jp/mobile/index.html>

河内町モバイルホームページ  
 QRコード  
 ※QRコードは読みとれない場合もあり  
 ますのでご了承ください。



# 太陽光発電設備等設置工事が完了しました

## ～再生可能エネルギーを活用した災害対策拠点の強化～

平成24年度、町では東日本大震災の経験から災害対策本部となる役場庁舎へ「太陽光パネルと蓄電池システム」の設置を行いました。

システム導入の目的は、災害時に万が一商用電力が断絶した場合でも、拠点となる災害対策本部の機能維持に係る電力を蓄電池において確保することを念頭にしています。

また、平常時は太陽光パネルで発電した電力を役場庁舎内で消費することにより省エネ効果も兼ねています。



※本事業は「市町村再生可能エネルギー導入促進事業費補助金」を活用しています

### ○システム概要

太陽光パネル (20kw)  
蓄電池システム (49.5kw)

### ○活用方法

#### 非常時 (停電時)

太陽光発電および蓄電池から電力を供給する自立運転へ自動切替を行い、災害時庁舎で必要とされる最低限の電灯や機器等へ電力を供給する。

#### 平常時

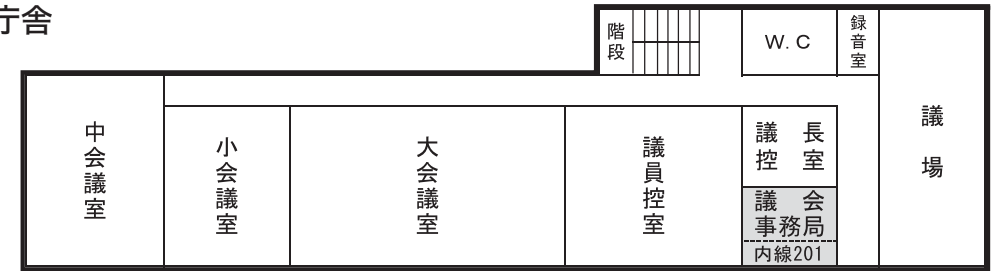
太陽光パネルで発電した電力を、役場庁舎で概ね自家消費することにより、電力使用量を削減。

# 4月1日から役場各課の配置等が一部変わりました

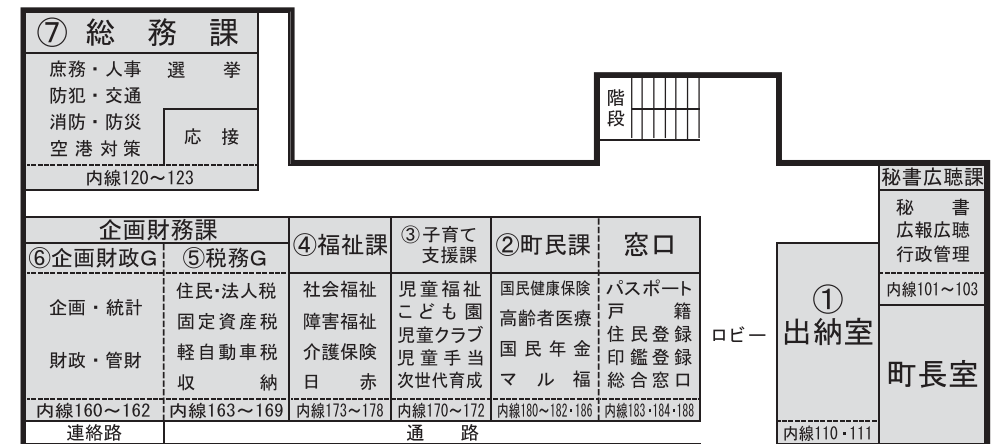
各課の配置や電話番号が一部変更となっていますのでお知らせします。

## 役場庁舎および各課の配置図

### ○役場本庁舎



### 本庁舎2F



### 本庁舎1F

※①から⑦は窓口番号です

### ○役場前第1分庁舎

経済課	
産業G	農業G
農政・農産	農業委員会
商工観光	農業者年金
消費者行政	
内線150~153	内線154・155

### ○役場北側第2分庁舎

都市整備課	
建設G	生活環境G
建築確認	下水道
道路・河川	廃棄物・盛土
都市計画	狂犬病予防
町営住宅	環境
内線142~144	内線140・141・145

### ◎河内町役場

住所 源清田1183  
TEL 84-2111 (代)  
FAX 84-4357 (代)

### ◎福祉センター

住所 生板9593  
TEL84-3699 FAX84-4060

### ◎保健センター

住所 長竿3693-2  
TEL84-4486 FAX84-4487

### ◎地域包括支援センター (保健センター内)

住所 長竿3693-2  
TEL/FAX60-4071

### ◎つつみ会館(東共同利用施設)

住所 金江津645-227  
TEL86-2090 FAX86-2618

### ◎社会福祉協議会 (福祉センター内)

住所 生板9593  
TEL84-2830 FAX84-4060

### ○水道事務所

水道課	
水道庶務	
水道工務	

住所 長竿5294-3  
TEL84-2361 FAX84-2362

### ○農村環境改善センター

教育委員会事務局	
学校教育G	生涯学習G
教育庶務	生涯学習
学校教育	社会体育
学校給食	
幼稚園	公民館

住所 長竿3689-1  
・学校教育G TEL84-3322 FAX84-4730  
・生涯学習G TEL84-2843 FAX84-2043

# くらしの情報

## ☆人権擁護委員による「全国一斉特設人権相談」を実施します

昭和24年(1949年)6月1日に人権擁護委員法が施行されました。  
そこで、法務省と全国人権擁護委員連合会は、毎年6月1日を「人権擁護委員の日」と定め、人権擁護委員制度の周知と人権尊重思想の普及高揚を呼びかけています。  
人権擁護委員は、地域住民の人権が侵害されないよう常に注意を払い、もし、人権が侵害されたときは、その相談を受け、被害救済のために速やかに適切な処理を行います。  
また、人権の大切さについて、街頭啓発や講演会などを通じて、理解を深めてもらうための活動にも努めています。  
全国人権擁護委員連合会では、来る6月1日を中心に「全国一斉特設人権相談」を実施し、全国的に人権擁護委員の周知を図ります。茨城県人権擁護委員連合会でも「人権擁護委員の日」にちなみ、次のとおり、特設人権相談を実施することとしました。地元の人権擁護委員が、人権問題等でお困りの方のご相談を受け付けます。  
なお、河内町には、町長から推薦されて法務大臣が委嘱した次の人権擁護委員がいます。

- ◆特設人権相談開設日時  
平成25年6月3日(月)  
午前10時～午後3時
- ◆開設場所  
第2地区共同利用施設(福祉センター隣)
- ◆人権擁護委員  
北口 たか子 氏  
北嶋 泰子 氏  
雑賀 茂氏  
木村 武子 氏

## ☆平成25年度母子家庭等自立促進講習会参加者募集

母子家庭等の就労支援対策の一助として、自立促進を図るための講習会「医療事務講座講習会」を実施します。  
◆受講対象者  
母子家庭の母および寡婦  
◆受講科目  
医療事務講座  
◆募集人員  
24名程度  
◆受講期間  
平成25年6月9日～11月17日(延べ日数22日/110時間)  
午前10時～午後4時  
◆講習会場  
県立母子の家 母子福祉センター  
◆受講手続  
希望者は、申込書と一緒に原稿用紙に受講理由を添えて5月25日(消印有効)までに申し込んでください。  
※対象者は、母子家庭等となりおおむね7年以内で全日程出席でき、今後就労を希望している方。  
◆その他  
自己負担6,000円(教材費等)、ボランティア行事

用保険料は原則として講習会初日に全額納付頂く予定です。なお、所得3,010,000円以下の方には交通費の一部を支給します。  
・託児所あり  
(2歳児未満は対象外)  
◆申込・問合せ先  
〒310-0065  
水戸市八幡町11-52  
県立母子の家 母子福祉センター  
TEL 029-221-8497  
※申込書は、役場福祉課にあります。

## ☆広報紙に掲載された写真をお分けします(データで)

◆申込方法  
①電子メールで、hisho@town.ibaraki-kawachi.jp宛に、件名を「写真希望」とし、本文に1.氏名、2.住所、3.電話番号、4.掲載月、5.掲載ページ、6.「〇〇」が写っている写真、と明記してメールしてください。  
※画像サイズは約1MBから3MB程度です。  
②電子媒体を秘書広聴課まで持参してください。  
(CD-R、MOなど)  
◆問合せ先  
秘書広聴課  
TEL 84-2111(内線103)



## ☆自動車税の納税は5月31日までに

自動車税は、毎年4月1日現在で自動車の所有者(割賦販売契約の場合は使用者)として登録されている方に課税されます。  
納税通知書が届きましたら、納期限の5月31日(金)までに、お近くのコンビニエンスストア・金融機関・郵便局または県税事務所の窓口で納付してください。納付できる場所は、納税通知書裏面に記載されています。  
また、「Pay-easy(ペイジー)」での納付を希望される方は、県税事務所へお問い合わせください。  
◆問合せ先  
土浦市真鍋5-17-26  
県土浦県税事務所 収税第三課  
TEL 029-822-7230  
◆受付時間  
午前8時30分～午後5時15分  
※土・日、祝日を除く  
(電話が混み合い、つながりにくいことがあります。)

## 行政相談員に高山健一さんが就任しました

毎日の暮らしの中で、国の仕事や特殊法人の仕事に対して、ご意見や要望はありませんか。  
そんなときは、行政相談委員または、茨城行政評価事務所にご相談ください。相談は無料で秘密は固く守られます。

### ◆河内町担当行政相談委員

氏名 高山 健一(4月就任)  
住所 生板3957  
TEL 84-3788  
◆茨城行政評価事務所相談課  
TEL 029-1221-13347(代)

## 河内町内小・中学校等の放射線量率測定結果 (平成25年3月～平成25年4月測定)

施設名	測定値							
	地上50cm				地上1m			
	3月21日	3月27日	4月4日	4月10日	3月21日	3月27日	4月4日	4月10日
河内町役場					0.080	0.080	0.079	0.078
生板小学校	0.104	春休み	春休み	0.120				
みずほ小学校	0.130	春休み	春休み	0.110				
金江津小学校	0.095	春休み	春休み	0.115				
河内中学校					0.148	春休み	春休み	0.155
金江津中学校					0.108	春休み	春休み	0.100
かわち認定こども園	0.116	0.136	0.118	0.115	0.111	0.127	0.109	0.109
かなえつ認定こども園	0.109	0.111	0.095	0.106	0.105	0.100	0.090	0.098

※放射線量率測定の結果は、1日のうち屋外に8時間、屋内に16時間滞在するという生活パターンを仮定(注)して、年間の被ばく線量が1ミリシーベルトより低い値です。  
(注)年間の被ばく線量が1ミリシーベルトとなる放射線量率は0.23マイクロシーベルト/時間です。

◆問合せ先 総務課 TEL 84-2111 / 教育委員会事務局 TEL 84-3322

## 知的障害者巡回相談のお知らせ

本年も当町において、次のとおり巡回相談が実施されることになりました。

- ◆日時 平成25年6月7日(金)午前10時～午後3時
- ◆場所 河内町福祉センター

※相談には事前の予約が必要となります。療育手帳の再判定が必要な方、新規で判定を希望される方などは、福祉課障害福祉係 (TEL 84-2111 内線175) までご連絡ください。(ただし、18歳以上の方が対象となります。)

# 区長公明議開催

地域と行政を結ぶパイプ役として町からのお知らせの伝達や、地域住民の代表として要望や意見を町に提示したりと、住みよい町づくりのため活躍される各地区の区長さんが決まり、4月14日(日)に平成25年度区長会議および区長会議が中央公民館大会議室で開催されました。

区長会議終了後には区長会議が行われ、区長会議に選任された秋山明さん(中道)の進行により平成25年度事業計画、予算を含むすべての議案が承認されました。

## 地域と行政を結ぶパイプ役として 区長のみなさん 1年間よろしくお祈いします



### 平成25年度 区長さんを紹介します

～地域と行政を結ぶパイプ役～

生板地区	宿野	石山	遠下
西本	海老原	敦清	
関場2	大野	郁三	
関場1	坂本	徳藏	
中道	秋山	幸明	
幸谷	野口	幸孝	
堤向	野高	四郎	
万年	松田	文夫	
北河原	野田	文夫	
浄玄	大野	文夫	
内野	高部	一夫	
早井1	椎山	寛明	
早井2	栗山	寛明	
砂場	中野	廣之	
南丸田	大藤	喜一	
外丸田	林田	聖一	
北丸田	荒藤	聖一	
四ツ家	藤崎	幸一	
三ツ家	大槻	幸一	
堀割	沼崎	幹一	
小巻	秋山	実一	
小林町歩	吉田	広久	
角崎町歩	仲久	長治	
大鍋堤	青木	高志	
大鍋中	石井	義久	
生鍋	山口	岩夫	
竜町歩	山口	岩夫	
藤蔵1	柳葉	明久	
藤蔵2	小島	通世	
源清田地区	山沢	昭一	
堤	岡野	信一	
古通	大野	征行	
新橋	大塚	玲子	
広田	吉原	敏子	
中曾根	吉原	敏子	
保村上	吉原	敏子	
保村下	岩井	俊男	

◆問合せ先◆ 総務課 庶務係 ☎84-2111 (内線121)

## 消費生活相談員通信 VOL.31

——頼んでいないのに、送りつけてくる「カニ・ホタテ」海産物業者にご注意ください！  
電話勧誘で頼んでしまってもあきらめないで——

こんにちは。消費生活相談員の松内です。みなさんは、「カニ」や「ホタテ」は好きですか。私は大好きです。実は、先日私の携帯電話に電話がかかってきました。「○○グルメです。以前宅配便で商品をお送りしたので、今回お電話をさしあげました。新鮮なズワイガニなんですが大変お得な…」一方的に話す業者に対して、私は「会社名は？電話番号は？あなたのお名前は？」と質問し、「カニは必要ありませんので、お断りします。二度と電話しないでください。」と、はっきりお断りしました。今回は、商品が送られてきたわけではなく電話勧誘だけでしたが、最近の送りつけ商法の被害で多いのは、断ったのに商品が届き、業者と連絡が取れないという状態の相談です。(特定商取引法では、勧誘にあたって業者名を告げることを義務付けられています。)

送りつけ商法(ネガティブ・オプショ)とは、商品を一方的に送りつけ、消費者が受け取った以上、購入しなければならぬと勘違いして支払うことを狙った商法を言います。

味な返事をせずにきっぱりと断ること。断ったにも関わらず一方的に送りつけられた場合は、受け取る前に、宅配業者に対して商品の受け取り拒否をすること。いったん代金を支払うと、取り戻すのは難しくなります。(自分が頼んでない家族の商品の受け取りには注意してください。)また、自衛策として知らない相手からの電話にでないようにするのも有効です。

もし、被害にあったり、おかしいなと思ったことがありましたら、消費生活相談窓口にご相談ください。



氏名 松島 拓哉  
住所 金江津4201-2  
電話 86-2542

▼金江津駐在所



氏名 村尾 勇馬  
住所 長竿3648  
電話 84-0110

▼長竿駐在所



氏名 菊池 安武  
住所 源清田1936  
電話 84-2050

▼源清田駐在所

駐在さんが  
代わりました

# 生涯学習のとびら

H25. vol.76

◆問合せ先◆  
河内町長 3689-1  
河内町教育委員会事務局生涯学習G  
☎0297-84-2843 (中央公民館内)

自己の充実・啓発や生活の向上のために、自発的に自分にあった方法で生涯を通じて行う学習…それが『生涯学習』です。『生涯学習のとびら』では、定期的に生涯学習に関する情報(案内や結果など)を提供、お知らせしていきます。

## 第18回 町民ゴルフ大会参加者募集!

- ◆期 日 平成25年6月18日(火) 予備日 7月22日(月)
- ◆会 場 ニッソーカントリークラブ
- ◆主 催 河内町体育協会
- ◆共 催 河内町体育協会ゴルフ部
- ◆協 力 河内町
- ◆参加資格 町内に居住している方(学生は除く)または、町内に勤務している方
- ◆参加費 3,000円
- ◆プレー費 10,000円(食事・キャディ付、ドリンク・売店別)
- ◆競技方法 ペリア方式(18ホールストロークプレー)
- ◆申込先 教育委員会事務局生涯学習グループ  
(参加費を添えてお申し込みください)  
※電話によるお申し込みは、受付けておりません。



みなさまの参加をお待ちしております!

### 一緒に楽しく軽やかに踊りませんか! リトル・チャチャ(社交ダンスサークル) 参加者募集!!

リトル・チャチャ(社交ダンスサークル)では、現在一緒に踊る仲間を募集しています。特に女性は大歓迎です。

- ◆練習日・時間 毎週木曜日 午後1時30分～
- ◆場 所 中央公民館大会議室
- ◆費用等 月2,000円
- ◆申込先 ☎090-3149-1900(宮本)



### あいさつには“あい”がある! おはようから始めよう。～あいさつ声かけ運動～

今年度も、各種団体のご協力のもと「あいさつ・声かけ運動」を実施します。「あいさつ・声かけ運動」は、家庭、学校、地域で大人と子ども・大人同士・子ども同士のコミュニケーションを広げる運動です。まず、大人から子どもにあいさつ・声かけを始めましょう!



- ◆平成25年度新一年生数
- ・生板小学校 15人
- ・みずほ小学校 29人
- ・金江津小学校 13人
- ・河内中学校 52人
- ・金江津中学校 31人

**入学おめでとう 今日から1年生♪**  
4月8日、町内の各中学校で、9日には各小学校で入学式が行われました。今年度は、小中学校合わせて140人が「新一年生」として学校生活をスタートしました。町内の各小学校では、新入生が元気に入学し、担任の先生から名前を呼ばれると、元気よく大きな声で「はい!」と返事をしていました。

### 利根コカ・コーラと災害協定

4月3日、河内町と利根コカ・コーラボトリング(株)において「災害時における救援物資の提供に関する協定」の調印式が行われました。

この協定に伴い、河内町で災害対策本部が設置されるような災害が発生した場合、優先的に飲料水が提供されるほか、「つつみ会館」と「福祉センター」に設置されている災害対応型自動販売機から無償で商品が提供されます。



〈相談員連絡先〉  
桜井 文夫(金江津)  
金江津 5133 TEL 86-13928  
野高 治(生板)  
生板 4415 TEL 84-13230

**自衛官募集相談員委嘱状交付式**  
4月10日、役場会議室において自衛官募集相談員の委嘱状交付式が行われました。相談員には、再任で桜井文夫さん(写真)、野高治さんの2名が、河内町長と自衛隊茨城地方協力本部長の連名により委嘱されました。  
自衛官募集相談員は、地元と自衛隊のかけ橋として自衛官志願者の相談に応じ、情報の提供を行っています。  
任期は平成25年4月1日から平成27年3月31日までの2年間です。よろしくお願ひします。



### 今年入学の小学校新1年生のためにいただきました



◆目録◆ 交通安全帽子 J A稲敷(敬称略)



◆目録◆ 防犯ブザー 常陽銀行竜崎支店(敬称略)

身近な出来事や地元の話をおよせください。秘書広聴課 TEL 84-2111(内線103)

# 食育だより

VOL.33

～こころとからだを育む食育～  
マナーは形式ではなく真心で

担当課 子育て支援課(担当)・教育委員会事務局・保健センター

「いただきます ごちそうさま」のあいさつはもちろんのこと、食器の扱いや食事のマナーも日頃から気をつけていきたいことです。

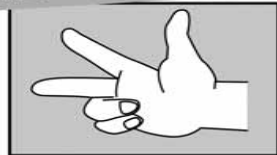
おはしは大切な料理を食べる道具です。正しい扱い方を伝えていきたいものですね。



もう一度、おはしの正しい使い方をチェックしよう

## お箸、上手に持てるかな？

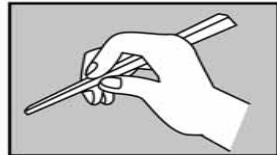
確認してみましょう。



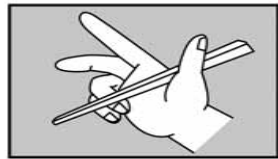
①三本の指を出します。



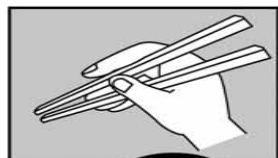
②中指と人差し指、人指し指と親指の間を通るように一本持つ。



③軽く指を曲げ、握ります。これが上のはしの持つ位置になります。



④はしを一本親指ではさみ、はしの先の方は薬指の爪の上に置きます。



⑤上のはしを入れ、下のはしにパチパチとつけてみましょう。



**「いただきます」の意味**

「いただきます」は、ただ「食べます」という意味で言うのではなく、さまざまな動植物の「命をいただきます」という意味も込められています。心から感謝して食事を始めましょう。

マナーのお手本は周囲の大人です。保護者が正しい食べ方をしていれば、子ども達はそれを真似してくれます。

### 給食食材の放射性物質測定結果 (小中学校、認定こども園)

使用日	品目	生産地等	測定結果 (Bq/kg)			使用給食
			放射性ヨウ素131	放射性セシウム		
				セシウム134	セシウム137	
平成25年3月28日	きゅうり	茨城県	不検出(<6.74)	不検出(<11.8)	不検出(<10.9)	認定こども園(自園給食分)
平成25年4月10日	しめじ	長野県	不検出(<6.28)	不検出(<11.0)	不検出(<10.2)	小中学校・認定こども園(委託給食分)
平成25年4月12日	小松菜	茨城県	不検出(<6.83)	不検出(<12.1)	不検出(<10.8)	かわち認定こども園(自園給食分)
平成25年4月12日	小松菜	茨城県	不検出(<8.38)	不検出(<14.4)	不検出(<13.1)	かなえつ認定こども園(自園給食分)
平成25年4月17日	豚ひき肉	茨城県	不検出(<6.83)	不検出(<10.9)	不検出(<9.71)	かわち認定こども園(自園給食分)
平成25年4月17日	豚ひき肉	千葉県	不検出(<6.31)	不検出(<11.2)	不検出(<9.71)	かなえつ認定こども園(自園給食分)
平成25年4月17日	学校給食	—	不検出(<6.54)	不検出(<11.3)	不検出(<10.2)	小中学校・認定こども園(委託給食分)

※「不検出」とは( )内ですした「検出限界値」未満であることを表しています。

<測定結果は、随時役場ホームページ、教育委員会ホームページに掲載しています。>

# のんびり にこにこ みんなあつまれ いっしょに遊ぼうタイム

子育て支援センター  
◎かわち認定こども園  
かんがるーむ ☎84-2657  
◎かなえつ認定こども園  
ふれあいランド ☎86-2616

## 6月の「一緒に遊ぼうタイム」の予定です

日	曜日	かわち認定こども園 かんがるーむ	かなえつ認定こども園 ふれあいランド
1	土		
2	日		
3	月	お話なにかな	お話なにかな
4	火	開放日	ふれあい遊び
5	水	★おさんぽかたつむり	開放日
6	木	運動遊び・リズム遊び	★びよんびよんてるてる坊主
7	金	ふれあい遊び	運動遊び・リズム遊び
8	土		
9	日		
10	月	お話なにかな	お話なにかな
11	火	開放日	いっしょに遊ぼう
12	水	★びよんびよんてるてる坊主	開放日
13	木	運動遊び・リズム遊び	★おさんぽかたつむり
14	金	いっしょに遊ぼう	運動遊び・リズム遊び
15	土		
16	日		
17	月	お話なにかな	お話なにかな
18	火	開放日	身体測定
19	水	★スタンプ遊び	開放日
20	木	身体測定	★ダンシングカエルちゃん
21	金	ふれあい遊び	ふれあい遊び
22	土		
23	日		
24	月	お話なにかな	お話なにかな
25	火	開放日	運動遊び・リズム遊び
26	水	★ダンシングカエルちゃん	開放日
27	木	運動遊び・リズム遊び	★スタンプ遊び
28	金	ふれあい遊び	ふれあい遊び
29	土		
30	日		

こんなことをして遊びますよ

### いっしょに遊ぼう

お友だちやママやパパと一緒に遊びましょう。玩具や遊具を使って遊んだり、外では、お花や虫探しをしましょう。

### お話なにかな

今月は、エプロンシアターが登場です。どんなお話かな？おたのしみに！！

### ふれあい遊び

ぎゅっと抱きしめたり、そっと手を握ったりスキンシップは大切な遊びです。

### 運動遊び・リズム遊び

リズムにあわせて元気にゴ～。みんなで楽しくおどりましょう。

### 開放日

支援センターやお外で、一緒に遊んだりお話ししたりしましょう。ママ同士パパ同士コミュニケーションの場にしてください。

### 身体測定

どれくらい大きくなったかな？測ってみましょう。

### 利用時間

・月曜日～金曜日  
(祝日・お盆休み・年末年始の休みを除く)  
・午前10時～11時は、「一緒に遊ぼうタイム」です。  
・両方の支援センターを利用できます。  
・子育て支援センターは、0歳から就学前のお友だちとお家の方が対象です。遊びにきてください。  
★マークの日は準備がありますので、できれば予約の電話をお願いします。

## ★6月のつくって遊ぼう★

★マークの日が『作って遊ぼう』の日です

おさんぽ  
カタツムリ

ダンシング  
カエルちゃん

びよんびよん  
てるてる坊主

スタンプ遊び  
あじさい

私たちが担当します！！

みんな遊びに来てね。  
待ってま～す  
かんがるーむ担当

みんなと  
お友だちになりたいな。  
ふれあいランド担当

# 地域包括支援センターだより

## 『介護者のつどい』

### 開催のお知らせ♪

介護者のつどいでは、高齢者を介護するご家族を対象に心身のリフレッシュを図る場を提供しています。(とくに介護の悩みを打ち明け合う事等は行っていません。)

日頃の介護疲れを癒します。ぜひ、ご参加ください。

#### <平成25年度 介護者のつどい開催予定表>

開催日	内容	開催日	内容
5/28(火)	交流会	10/22(火)	交流会
6/18(火)	★春の行楽	11/12(火)	講演会
7/23(火)	交流会	12/24(火)	★クリスマス会
8/27(火)	交流会	1/28(火)	交流会
9/24(火)	★秋の行楽	3/25(火)	★お花見

開催場所：河内町保健センター（和室）

開催時間：午後2時～3時

★マークは時間の変更と自己負担があります。



H25. 3. 26 つくば市・農業研究センターへお花見に行きました

## 『家族介護教室』開催しました

平成24年度の家族介護教室は、平成25年3月6、13、18日の全3回に分けて開催。第1回と第2回は「認知症の理解と地域の支え合い」～その方らしく過ごしていくために～と題して、ニチイ学館の糸賀直樹氏を講師に迎えて行いました。

### <参加者のご意見>

- \* 介護や認知症は身近に感じます。今回は大変勉強になり、もっとたくさんの方が受講されたら良いと感じました。
- \* 認知症の介護の方法等についてももう少し詳しく聞いてみたかったです。
- \* 認知症について知ると知らないでは大違いだと感じました。自宅での介護の参考になりました。
- \* 分かりやすい説明で、また受講してみたいと思いました。



### 【実施事業者所見】

参加者の方々の熱心さが伝わって参りました。アンケートより、大体的な方々がご理解いただいた事については非常に良かったと思います。知識と技術に関連付けて行う事が、より良い効果があるのかとも感じました。

第3回は「正しい応急処置と災害時の心構え」～いざという時のために～と題して、龍ヶ崎消防署(新河分署)職員を講師に迎え、食べ物のがどに詰まった時、転倒時や急変時の正しい応急処置等について学びました。

◆家族介護教室は平成25年度も開催予定です◆

◆申込・問合せ先◆ 河内町地域包括支援センター TEL 60-4071

## 俳句 かわち俳句会

一合を研ぐ花冷えの夕厨 <small>くりや</small>	嫁ぎし子笑顔で居るか雛 <small>ひな</small> に問う	曾孫来る昔懐かししや <small>ぼん</small> 玉	散る桜惜しみて二人戦友と	白こぶし一気に開き空変わる	ゆつくりと吹けばユラリとシャボン玉	風音を花の嵐と聞いてをり	膝に寄り猫顔を拭く春の雨	花冷えの小雨にけふる信号機	乳母車寝顔にやさし花吹雪
田中 康夫	遠藤 正雄	吉田 四郎	若泉 栄治	石毛 節子	田沼 和子	寺田 節子	杉原 利代	大野 志げ子	川口 ふく

町民の快適な健康づくりを目指して

# 保健センターだより

## 予防接種に関するお知らせ

### ☆定期予防接種の種類が増えました

予防接種法の改正により、平成25年4月からヒブワクチン・小児用肺炎球菌ワクチン・子宮頸がん予防ワクチン予防接種が定期予防接種に含まれることになりました。

予防接種名	対象者	接種回数
ヒブワクチン	生後2か月～5歳未満 (5歳未満の方に個人通知しています)	最大4回 (接種開始時期により回数が異なります)
小児用肺炎球菌ワクチン	生後2か月～5歳未満 (5歳未満の方に個人通知しています)	
子宮頸がん予防ワクチン	小学6年～高校1年生女子 (中学1年生女子のみに個人通知しています)	3回 (ワクチンの種類によって接種間隔が異なります)

※接種回数や間隔、指定医療機関等、ご不明な点がございましたら保健センターにご連絡ください。

### ☆日本脳炎予防接種について

予防接種法の改正により、平成25年4月から日本脳炎予防接種の1期追加の接種間隔が2回目の接種よりおおむね1年(11か月～13か月)となりました。発熱や急性疾患等の事情で期限内にできない場合以外は、定期予防接種として認められませんので接種間隔にはご注意ください。

また、国の特例措置として、平成17年5月から積極的勧奨の差し控え時期に、接種の機会を逃した平成7年4月2日～平成19年4月1日生まれの方は、未接種分を接種できます。該当する方で接種を希望する方は保健センターにご連絡ください。

### ☆町で助成している任意の予防接種

町では、下記の任意予防接種について公費の一部助成を行っています。助成を希望される方は、保健センターへ申請をしてください。自費で支払った任意予防接種費用を後から払い戻しすることはできませんのでご注意ください。

任意の予防接種とは、法で定めておらず、保護者の方の希望により実施される予防接種です。接種を希望される場合は、ワクチンの効果と副反応、救済制度についてご理解の上、接種されますようお願いいたします。

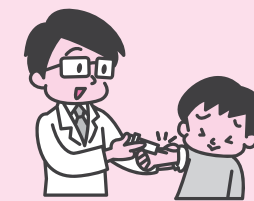
種別	対象年齢	回数・助成額
流行性耳下腺炎(おたふくかぜ)	1歳以上4歳未満	各1回・2,000円
水痘(みずぼうそう)		

申請場所：保健センター

申請時に持参する物：母子健康手帳・印鑑・接種するお子さんの健康保険証  
助成券・予診票の有効期限：平成26年3月31日(ただし、4歳の誕生日の前々日まで)

※公費による負担は一部のため、差額は自己負担となります。

※助成券の利用できる医療機関等、ご不明な点がございましたら保健センターにご連絡ください。



◆申込・問合せ先◆ 保健センター ☎ 84-4486 または 84-3682

# 町長の動静

～ 4月の主な行事～

- 1日 辞令交付式  
庁議  
教職員辞令交付式
- 2日 町結婚相談員送別会
- 3日 利根コカ・コーラボトリング(株)との災害  
時物資提供協定調印式
- 5日 町内認定こども園入園式  
後期高齢者広域連合事務局来庁  
農業委員辞令交付式  
常陽銀行竜崎支店防犯ブザー寄贈
- 8日 稲敷地域農業改良普及センター長来庁  
**町内中学校入学式(金江津中学校)**



- 9日 町内小学校入学式  
町シルバーリハビリ体操指導会総会
- 10日 町介護認定審査会委員任命書交付式  
**町自衛官募集相談員委嘱状交付式(役場会議室)**



- 12日 **感謝状贈呈式(町長室)**  
(前町医・学校医・園医 竹尾通氏)



県指定廃棄物処理促進市町村長会議  
市町村長・市町村議会議長会議  
町青少年相談員連絡協議会総会  
町体育協会総会

- 14日 **町区長会議・総会(中央公民館)**



- 15日 関東各都県町村会会長会議
- 16日 町議会臨時会
- 21日 町消防団新入団員任命書交付式並びに第1  
回小隊長会議
- 24日 町障害福祉サービス給付認定審査会委員任  
命書交付式並びに審査会
- 25日 かわち寿大学始業式

# みんなのまど

## 5月 May

### 法務総合相談所開設のお知らせ

登記、供託、戸籍・国籍、人権擁護など法務局の  
取り扱う業務全般について、法務局職員および人権  
擁護委員が相談に応じます。秘密は固く守ります。

◆日時 平成25年6月2日(日)午前10時～午後4時  
(ただし、受付時間は午後3時まで)

◆場所・問合せ先

①龍ヶ崎会場  
水戸地方法務局龍ヶ崎支局 龍ヶ崎市2985  
担当：高崎 TEL64-2607

②土浦会場  
水戸地方法務局土浦支局 土浦市下高津1-12-9  
担当：金澤 TEL029-821-0792

◆相談料 無料

◆相談内容 土地の境界争い、相続・贈与・売買な  
どの登記手続、抵当権の抹消手続、地代家賃の供  
託手続、戸籍の届出方法、成年後見制度、サラ金  
の取立て問題、夫婦・親子など家庭内の問題、近  
隣とのトラブル、セクハラ、子どものいじめ、D  
V問題など

### 国保・医療・介護なんでも電話相談室

◆日時 平成25年6月8日(土)  
午前9時30分～午後0時30分

◆受付電話番号 TEL029-228-0600 TEL029-228-0602

◆相談内容 医療や介護サービスの利用で困ってい  
ること、費用や保険料負担で困っていること、負  
担軽減策など。

◆回答者 ケアマネージャー、ケースワーカー、医  
療・福祉団体のスタッフ

◆相談料 無料

◆問合せ先  
茨城県社会保障推進協議会 TEL029-823-7930

### 「すこやか妊娠ほっとライン」 (専門の電話相談窓口)のご案内

予期せぬ妊娠や産みたいけど育てられるか心配な  
ど、妊娠に関する様々な悩みに応じます。不安をひ  
とりで抱え込まず、お気軽にご相談ください。保健  
師・助産師等専門スタッフがじっくり話を伺います。

◆開設日時 月曜日～金曜日の午前10時～午後6時  
(祝日・年末年始(12/28～1/5)除く)

◆電話番号 TEL029-221-1124

◆相談窓口 公益社団法人茨城県看護協会

### 「行政書士無料相談会」開催のお知らせ

◆日時 平成25年5月19日(日)午後1時～4時  
◆会場 稲敷市江戸崎公民館(パンプ隣)

◆内容 相続や遺言等に関すること/法人設立や営  
業許可等に関すること/農地法の許可に関するこ  
と/国、公有地の払下げ等に関すること/国籍や  
帰化、永住(就労)ビザ等に関すること  
※事前予約は不要です。

◆問合せ先

茨城県行政書士会県南支部 TEL0299-26-2756

### 植えてはいけない「けし」の発見に ご協力ください

「けし」の仲間、春から色鮮やかで美しい花を  
咲かせ、観賞用として人気があります。しかし、  
「けし」の仲間には、法律で栽培が禁止されてい  
るものがあります。葉の特徴として、茎を抱き込むよ  
うになっています。植えてはいけない「けし」を発  
見した場合は、竜ヶ崎保健所まで御連絡ください。

◆問合せ先 竜ヶ崎保健所衛生課 TEL62-2163

### 航空科学博物館イベント情報

#### 「集まれ!空港車両」

◆日時 平成25年5月19日(日)午後1時～

◆場所 航空科学博物館 屋外展示場

◆費用 入館料のみ

◆内容 旅客機、空港施設、空港関係者、搭乗  
者をいつも支えている空港の特殊車両を屋外  
展示場に集めてご覧いただく企画です。乗り込  
んだり触れたり、空港内でしか見ることので  
きない車たちを身近に感じられる特別な機会  
です。

#### やさしい航空のはなし 「客室乗務員のおはなし」

◆日時 平成25年5月26日(日)午後1時～

◆場所 航空科学博物館 1階多目的ホール

◆費用 入館料のみ

◆内容 客室乗務員の経験者から仕事の魅力や  
体験談など生の声を聞くことができる講演会  
です。特に、将来客室乗務員を目指している  
方には、貴重な機会となりますのでぜひご参  
加ください。

◆問合せ先◆

航空科学博物館 TEL0479-78-0557  
〒289-1608 千葉県山武郡芝山町岩山111-3

### 善意のぞ寄付 (敬称略)

竜ヶ崎ききょうライオンズクラブ 100,000円

—社会福祉協議会へ—

皆様からお預かりした寄付金等は、趣旨に添って大切  
に使わせていただきます。ありがとうございます。

### 5月の納税

軽自動車税(全期) | 徴収日は  
5月31日です

—お知らせ—

納税等は、便利な口座振替をご利用ください。