



# かわち



写真：「長竿亭」で「ひなまつり」  
関連記事は15ページ

今日はわたしの特別な日!!

# ひなまつり

<主な内容>

- 中学生海外英語研修…………… P 2～3
- 国民健康保険被保険者証を郵送します…………… P 4
- 国民年金～学生納付特例制度のご案内～ …… P 5
- 役場の組織が一部変わります…………… P 12～13

### ◆ 定例相談 ◆

#### 心配ごと相談

日時 4月3日(月) } 午前10時～正午  
4月17日(月) }  
場所 第2地区共同利用施設  
(福祉センター隣)

#### ※弁護士相談(要予約)

問合せ先 河内町社会福祉協議会  
☎84-2830

#### 教育相談

日時 月・水・木曜日 午前9時～正午  
場所 教育委員会事務局  
問合せ先 ☎84-3322 ☎84-4730

#### 成田空港に関する相談

日時 月～金曜日 午前10時～午後4時  
場所 河内町役場本庁舎北側  
問合せ先 ☎84-5017  
☎0120-84-5013

#### 交通事故相談

日時 月～金曜日  
午前9時～正午 午後1時～4時45分  
弁護士相談 第1・第3水曜日  
午後1時～4時(要予約)  
場所 土浦合同庁舎 本庁舎3F  
問合せ先 県南地方交通事故相談所  
☎029-823-1123

### ◆ 交通事故発生状況 ◆

町内の交通事故1月発生状況  
(累計)

発生件数(人身事故) 2件(2)  
死者数 0人(0)  
負傷者数 2人(2)  
竜ヶ崎警察署調べ

### ◆ 戸籍の窓 ◆

おめでた 9人 転入 12人  
おくやみ 10人 転出 22人

### ◆ 人口・世帯 ◆

平成29年2月1日現在  
人口 9,239人 (-11)  
男 4,573人 (-10)  
女 4,666人 (-1)  
世帯数 3,371世帯 (+5)

### ◆ TELガイド ◆

役場	☎84-2111	教育委員会	学校教育G	☎84-3322
	☎84-4357	事務局	生涯学習G	☎84-2843 (公民館)
水道事務所	☎84-2361	福祉センター		☎84-3699
つつみ会館	☎86-2090	保健センター		☎84-4486
地域包括支援センター	☎60-4071	防犯かわち (音声案内)		☎84-2212
社会福祉協議会	☎84-2830	シルバー人材センター		☎84-5455

### ◆ 休日診療当番医(4月) ◆

	稲敷地区	龍ヶ崎地区
2日	宮本病院 ☎029-979-2114	2月20日現在、4月以降 の休日当番医が未定のため、 4月分は4月1日号に5月分と あわせて掲載いたします。
9日	いなしきクリニック ☎029-892-3372	
16日	鈴木クリニック ☎029-892-3640	
23日	古橋医院 ☎029-978-3770	
29日	佐倉クリニック ☎029-892-7011	
30日	江戸崎ひかりクリニック ☎029-834-5777	

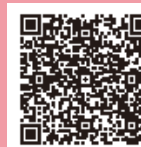
※休日当番医は変更することがあります。  
診療を受ける際は、必ず電話でご確認ください。

県救急医療情報システム：24時間お医者さんを探すことができます。

救急医療情報コントロールセンター ☎029-241-4199  
ホームページ：<http://www.qq.pref.ibaraki.jp/>  
携帯サイト：<http://qq.pref.ibaraki.jp/kt/>

### ◆ ごみ収集日(4月) ◆

資源回収日				燃えないごみ収集日			
A地区	4・18	C地区	11・25	A地区	8	C地区	22
B地区	6・20	D地区	13・27	B地区		D地区	
燃えるごみ収集日				粗大ごみの予約収集日			
全地区 毎週月・水・金曜日				4月中の予約→5月6日			



# 平成28年度 河内町中学生海外英語研修 アメリカ合衆国ハワイ州

オアフ島・ホノルル

## 中学生海外英語研修を終えて

河内中学校 2年 篠崎 玲緒奈

ハワイ研修での2日目は、朝食を食べてからホテルを出て、パールハーバー、総領事館の順で見学しました。どちらも勉強になることがたくさんありました。

その後は、天台宗の荒了寛さんが住むお寺に行きました。お寺は荒了寛さんと奥さんの2人で管理していると聞いたので、どのような感じなのかドキドキしながら来てみると、とても綺麗で驚きました。みんなで協力して、掃除をする人と料理をする人で、前半と後半に分かれて行動しました。私たちは、まず3人で自分たちの部屋を掃除しました。3人でとても大変なのに、2人で管理していて、しかも少しぐらいしか汚れがなくて本当にすごいと思いました。

料理では、カレーとわらび餅を作りました。ここのお寺は、外にもキッチンがあったのでとても驚きました。カレー作りでは、多くの材料を使うのでとても大変でした。私は市村先生に頼まれたことをやるだけではなく、自分から何をすれば良いのか探すように心がけました。わらび餅作りでは、作ったことがなかったので、作り方を知ることができてとても嬉しかったです。どちらも美味しく作ることができて良かったです。

私は、お寺での1日目で自炊と掃除をして、それを毎日1人でやっているお母さんの大変さが分かりました。そして、3日目はもっと自分からやっていると思えるようになりました。後片付けでは、最後まできちんと手伝えることができました。3日目は、朝早くから座禅をやりました。私は、以前やったことがあり、今回で2回目でしたが、初めての時よりもやり方を丁寧に教えて下さって、とても分かりやすく、また、少しお経を教えてもらい、とても良い経験になりました。また、20分間静かにし、姿勢も正しくするのは長いと思っていましたが、あっという間で、もっと長い時間やってみたいという気持ちになりました。朝食はパンでとても美味しかったです。

ル・ジャルダンから帰ってきて、夕食の牛丼と白玉を作りました。私は、後半が料理だったので、来



たときには、ほとんど出来上がっていて、私はお皿を並べたり、ご飯をよそったりしました。その時、自分から何をすれば良いのか聞いたり、自分で必要なことを考えて行動できたりしたので良かったです。

次の日の朝には、もうお寺を出るしかないので、感謝の気持ちを込めて、荒了寛さんに歌と飾りをプレゼントしました。歌では、「ふるさと」を歌い、研修で歌ってきた中で一番上手だったと市村先生に言われて、とても嬉しかったです。荒了寛さんもととても喜んでくれたので良かったです。後片付けでも、泊まらせていただいた感謝の気持ちを込めて、器具の一つ一つをしっかりと綺麗にするようにしました。最後まで残って後片付けができたので良かったです。

四日目は、朝早くからお寺を出る準備をしたり、掃除をしたりしなくてはいけなかったのでとても忙しかったです。朝食は、パンとヨーグルトとフルーツでした。どれもとても美味しかったです。その後の掃除では、「来たときよりも帰りの時の方が綺麗」と思っていただけのようにしっかり丁寧に掃除しました。荒了寛さんたちが「綺麗になっている」と思っていたら良いと思います。

私は、お寺での2日間で自分にとって大事なことをしっかり学ぶことができました。それは、お母さんが家のことを毎日どれだけがんばっているのを知ることです。また、お手伝いなど頼まれたからやるのではなく、自分からやりたいと思える気持ちになることです。私は、それを家に帰ってもできるようにしたいと思いました。そして、お母さんに自分からお手伝いをしたいと言って、驚かせたいと思います。町の税金でいかせていただいたこのハワイ研修で多くのことを学ぶことができ、感謝しています。本当にありがとうございました。

11月13日から11月19日にかけて、町内の中学2年生を対象に河内町中学生海外英語研修事業が開催されました。

ハワイホノルル5泊7日の日程で河内中、金江津中の生徒18名が参加しました。研修報告書の中から両中学校の研修生代表の紀行文を紹介します。



## 中学生海外英語研修に参加して

金江津中学校 2年 篠田 瑠奈

3日目と4日目は、天台宗別院さんでお世話になりました。朝6時から全員で20分間の座禅をしました。私たちの座禅に取り組む姿が素晴らしいと荒了寛先生にお褒めの言葉をいただきました。座禅をする前、不安だったのですが、「やって良かった、今日も一日頑張ろう。」というすがすがしい気持ちになることができました。

食事を終えて、バスに乗り込み、ル・ジャルダン・アカデミーを訪問しました。学校では、折り鶴の折り方や漢字、ひらがなを英語で教えました。体育館に入ると、女子生徒が3名、私たちを迎えてくれました。その人たちは、フラダンスの上手な人たちで、私たちにフラダンスを踊って見せてくれたり、教えてくれたりしました。全部で10個くらいの動きを習い、私たちは1曲全て踊れるようになりました。心に残るお土産になりました。このル・ジャルダンの体育館が、私たちが今まで練習を積んできたダンスを初めて披露する場所になりました。最初はエピカニクスを踊るために、エピヤカニクスを表す大きな赤い手袋を付けました。みんなは練習の時より生き生きとしていました。高校生くらいの人たちが集まってきて、一緒に踊ってくれました。また、ソーラン節では、エピカニクスと違うかっこよさがあり、みんなキラキラした目で見てくれました。ダンスが終わってから、かわち丸のバッジを渡しました。緊張することなく、交流できました。

天台宗別院に帰ってからは、全員で夕食として牛丼を作りました。私は、活動をしている時は常に河内中の人たちと極力多く会話することを心掛けました。来年、統合するためのとても良い機会になり、統合が楽しみになりました。夕食後、了寛先生への

お礼として、折り鶴で作ったレイを渡しました。

私はこの研修で、多くのことを学び、考えることができました。訪問したル・ジャルダンでは、活用できる英文が少なすぎたことに気がつきました。自分から話しかけることができませんでしたし、質問にも答えることができませんでした。私の話題が「部活」「学校」「家族」くらいしかなく、話題を提供するための材料が少ないことにも気付きました。たとえ英語の文法を理解しているとしても、それを使うための話題がなければコミュニケーションがとれません。英語以外の全ての教科に対しても、もっと勉強していかなければならないと思いました。意思の疎通をすることは、言語を通してだけではないことも学びました。私はお世話になった生徒さんとは必ず握手か、ハグをしました。ただThank you. というよりも行動をした方が感謝の気持ちが伝わると思ったからです。ハグを仕返してくれたり、Thank you, Runa. などと言ってくれたり、楽しい時間を過ごすことができました。研修生の女子全員でアメリカのお金の計算をしたことも良い思い出です。最初、硬貨の金額が全く分からず、硬貨が使いませんでした。持っていた硬貨を自動販売機に入れて、出た表示でいくらなのかを知ろうとしたり、レシートから硬貨の金額を計算したりしました。「知りたい」という気持ちを前面に出すことができるようになってうれしく思いました。ハワイに来られて本当に良かったと思いました。お寺に泊めていただき、親への感謝の気持ちもあふれてきました。ハワイ研修に来て自分は良い方向に変われたと感じています。本当にありがとうございました。



# 国民年金

～「学生納付特例制度」のご案内～

◆問合せ先◆  
日本年金機構 土浦年金事務所  
TEL 029-825-1170  
町民課 年金医療福祉係  
TEL 84-6983

## 所得の少ない学生の方が、国民年金保険料の納付を先送り(猶予)できる制度です。

保険料を納められないときはそのままにせず、学生納付特例を申請しましょう。  
学生納付特例の承認期間は4月から翌年の3月までです。この申請は毎年度申請が必要となります。  
平成29年度は4月1日から受付します。

すでに学生納付特例制度の承認を受けた方には、3月下旬に日本年金機構より申請書(ハガキ)が送付されます。引き続き学生納付特例をご希望の場合は、必要事項をご記入のうえ投函してください。その場合、役場窓口での申請は不要です。

### ○対象になる方

大学(大学院)、短大、高等学校、高等専門学校、専修学校、各種学校※に在席する学生等でご本人の前年所得が基準以下の方、失業等の理由がある方です。  
※学校教育法で規定されている修業年限が1年以上の課程  
<所得のめやす> 118万円 + 扶養親族等の数 × 38万円 で計算した額以下

### ○手続き

役場町民課年金医療福祉係で申請してください。

#### 【必要なもの】

学生証のコピー(表裏両面)、または在学期間がわかる在学証明書・印鑑・年金手帳

※平成27、28年度分で手続きをしていない方は、お早めに手続きしてください。

### 学生納付特例と未納の違い

区 分	学生納付特例	未 納
老齢基礎年金を受けるための資格期間には	受給資格期間に入ります	受給資格期間に入りません
受け取る老齢基礎年金額は	特例期間は、年金額に反映されません	受給資格期間に入りませんので、年金を受けられない場合もあります
障害基礎年金や遺族基礎年金を受け取る時は	保険料を納めたときと同じ扱いです	年金を受けられない場合もあります
後から保険料を納めることは	10年以内なら納めることができます。(3年目からは当時の保険料に一定の額が加算されます。)	2年を過ぎると納めることができません

# 国民健康保険

◆問合せ先◆  
町民課 国保老人保健係  
TEL 84-6983

## 国民健康保険被保険者のみなさんへ

### ★平成29年度の「国民健康保険被保険者証」を郵送します

◆発送予定：3月22日(水)

※長期間の不在等で受け取ることができない方、または、お手元に届かない場合は、上記の問合せ先にご連絡ください。



#### 【保険証が届いたら】

新しい保険証の住所、氏名など記載内容を確認の上、4月1日(土)からご使用ください。なお、古い保険証(平成28年度のもの)は4月以降に、はさみ等で裁断して確実に破棄するか、町民課へ返却してください。  
※就学のため住所を変更する場合は、届け出が必要です。

#### 【有効期限】

保険証の有効期限は、平成30年3月31日(土)までの1年間です。ただし、後期高齢者医療制度や退職者医療制度などの関係で、有効期限が個人ごとに異なる場合があります。

### ★第三者行為による事故にあってしまったら

国民健康保険に加入している人が、交通事故など第三者(自分以外の人)による行為で負傷したり病気になったりした場合、保険証を使って治療を受けることができます。

しかし、その場合の治療費は本来加害者が負担するべきものですので、国保が一時的に立て替え払いし、後日、加害者にその治療費を請求することになります。

したがって、第三者の行為で負傷して、保険証等を使って治療を受ける場合は、必ず速やかに上記の問合せ先にご連絡ください。



- ◆小さな事故でも警察に連絡しましょう(ゴルフ場・スキー場では管理事務所へ)。
- ◆相手(加害者)の住所・氏名・電話番号など身元を確認しましょう。
- ◆交通事故では、相手(加害者)の運転免許証・車検証・自動車損害賠償責任保険の証明書などを確認しましょう。
- ◆どんな軽いケガでも医師の診察を受けましょう。
- ◆医師の診察を受ける際は、第三者行為によるケガなどであることを正しく伝えましょう。
- ◆相手の主張に安易に同意することはやめましょう。
- ◆示談を結ぶ前にご連絡ください。  
届け出る前に加害者と示談を結んでしまうと、その内容によっては、国保が加害者に対する請求権を失ってしまう場合があります。示談を結ぶ前に必ずご連絡ください。

## 6. 一般行政職の級別職員数の状況

(H28. 4. 1現在)

区分	1級	2級	3級	4級	5級	6級
標準的な職務	主事補・主事	主幹	主査・係長	係長・副参事	課長補佐	課長・局長 室長・参事
職員数	9人	3人	41人	2人	14人	11人
構成比	11.2%	3.8%	51.2%	2.5%	17.5%	13.8%

## 7. 職員手当の状況（平成28年度支給割合）

区分	河内町			国との異同
	(6月期)	(12月期)	(計)	
期末手当	1.225月分	1.375月分	2.60月分	同じ
勤勉手当	0.80月分	0.90月分	1.70月分	
扶養手当	他に生計の途がなく、主として職員の扶養を受けている扶養親族のある職員に支給			同じ
住居手当	自ら居住するため、住居を借り受け月額12,000円を超える家賃を払っている職員に支給			同じ
通勤手当	通勤距離が2km以上で交通機関、自家用車等を利用する職員に支給			同じ

## 8. 退職手当

区分	勤続20年	勤続25年	勤続35年	最高限度
自己都合	20.445月分	29.145月分	41.325月分	49.59月分
勸奨・定年	25.55625月分	34.5825月分	49.59月分	49.59月分

## 9. 特別職の報酬等の状況

(H28. 4. 1現在)

給料月額	
町長	612,000円
副町長	532,000円
教育長	475,000円
報酬月額	
議長	300,000円
副議長	270,000円
議員	260,000円
期末手当	
町長・議長 副町長・副議長 教育長・議員	年間3.25月分

## 10. 部門別職員数の状況

(各年4.1現在)

部門	職員数		対前年 増減数	
	平成27年	平成28年		
一般行政	議会	2	2	0
	総務	29	28	△1
	税務	11	11	0
	民生	30	29	△1
	衛生	8	8	0
	農林水産	6	6	0
	商工	2	2	0
	土木	5	5	0
	小計	93	91	△2
	特別行政	教育	16	16
小計		16	16	0
特別会計	水道	4	4	0
	下水道	3	3	0
	その他	13	12	△1
	小計	20	19	△1
合計	129	126	△3	

# 河内町職員の給与と職員数の状況について



町民の皆さんに町職員の給与等についてご理解を得るため、その概要についてお知らせします。  
河内町職員の給与は、国や県、他の市町村職員の給与を踏まえて「河内町職員の給与に関する条例」で支給条件・支給金額・各種手当等が定められています。職員の給与の内容は給料と扶養手当・通勤手当等の諸手当からなっています。

## 1. 人件費の状況（一般会計決算）

区分	住民基本台帳人口 (H28. 1. 1現在)	歳出額 A	実質収支	人件費 B	人件費率 B/A	平成26年度 の人件費率
平成27年度	9,477人	4,880,429千円	357,786千円	936,459千円	19.19%	24.29%

## 2. 職員給与の状況（一般会計）

区分	平成27年度当初予算	平成28年度当初予算	前年度増減
人件費	934,599千円	948,411千円	13,812千円
うち一般職員分	825,703千円	826,016千円	313千円

## 3. 職員の初任給の状況

(H28. 4. 1現在)

区分	初任給月額
一般行政職	176,700円
行政職	144,600円

## 4. 職員の平均給料月額

(H28. 4. 1現在)

区分	平均給料月額	平均年齢
一般行政職	323,600円	45.0歳
技能労務職	284,800円	51.0歳

## 5. 職員の経験年数別、学歴別平均給料月額の状況

(H28. 4. 1現在)

区分	経験年数 7年以上10年未満	経験年数 10年以上15年未満	経験年数 15年以上20年未満
一般行政職	該当者なし	296,100円	319,400円
行政職	該当者なし	206,300円	該当者なし

☆平成29年度国税専門官採用試験

◆概要  
国税局や税務署において、税のスペシャリストとして働く国税専門官(国家公務員)を募集します。

◆受験資格  
(1)昭和62年4月2日〜平成8年4月1日生まれの者  
(2)平成8年4月2日以降生まれの者で次に掲げる者  
※(1)大学を卒業した者および平成30年3月までに大学を卒業する見込みの者  
※(2)人事院が(1)に掲げる者と同等の資格があると認める者

◆試験の程度 大学卒業程度  
◆申込み方法等  
【原則】インターネット申込み  
○次のアドレスへアクセスし、説明に従って入力  
<http://www.jinji-shiken.go.jp/juken.html>

○受付期間  
平成29年3月31日(金)午前9時〜4月12日(水)(受信有効)  
【インターネット申込みができない場合】郵送または持参  
○提出先 希望する第1次試験地に対応する国税局または

沖縄国税事務所

○受付期間  
平成29年3月31日(金)〜4月3日(月)※通信日付印有効

◆試験日  
第1次試験日  
平成29年6月11日(日)  
第2次試験日  
平成29年7月12日(水)〜7月19日(水)のいずれか第1次試験合格通知書で指定する日時

◆問合せ先  
○インターネット申込みに関する問合せ  
人事院人材局試験課  
TEL 03-3581-5311  
(内線2332)  
午前9時30分から午後5時(土・日曜日および祝日等の休日は除く。)  
○それ以外の問合せ  
関東信越国税局人事第二課試験係  
TEL 048-600-3111  
(内線2097)  
午前8時30分から午後5時(土・日曜日および祝日等の休日は除く。)

☆国家公務員募集

人事院は平成29年度中に次の国家公務員採用試験を行います。

◎総合職試験(院卒者試験)  
総合職試験(大卒程度試験)  
◆受付期間(インターネット)  
3月31日(金)〜4月10日(月)  
◆第1次試験日 4月30日(日)  
◎一般職試験(大卒程度試験)  
◆受付期間(インターネット)  
4月7日(金)〜4月19日(水)  
◆第1次試験日 6月18日(日)  
◎一般職試験(高卒者試験)  
一般職試験(社会人試験)  
◆受付期間(インターネット)  
6月19日(月)〜6月28日(水)  
◆第1次試験日 9月3日(日)  
【注】申込みはインターネットにより行ってください。(個人の試験結果(成績)もインターネットで確認できます。)  
◆問合せ先  
人事院関東事務局  
TEL 048-740-2006  
<http://www.jinji.go.jp/saiyo/saiyo.htm>

☆平成29年度茨城県警察官(第1回)採用試験

◆受験区分/採用予定人数  
男性警察官A: 93名程度  
女性警察官A: 23名程度  
男性警察官B: 21名程度  
女性警察官B: 6名程度

◆受付期間  
(郵便・持参)平成29年3月1日(水)〜4月25日(火)消印有効(インターネット)平成29年3月1日(水)〜4月24日(月)午後5時まで

◆第1次試験日  
平成29年5月14日(日)

◆採用試験説明会  
希望される方は、竜ヶ崎警察署へお問い合わせください。

◆説明会実施場所  
竜ヶ崎警察署

◆問合せ先  
茨城県警察本部警務課  
TEL 0120-3114058  
竜ヶ崎警察署警務係  
TEL 62-0110  
または県内最寄りの警察署・交番・駐在所  
採用案内HP <http://www.pref.ibaraki.jp/kenkei/saiyo/>  
[ibaraki.jp/site/index.html](http://ibaraki.jp/site/index.html)

☆平成29年度労働基準監督官の募集について

◆受験資格  
(1)昭和62年4月2日〜平成8年4月1日生まれの者  
(2)平成8年4月2日以降生まれの者で次に掲げる者  
※(1)大学を卒業した者および平成30年3月までに大学を卒業する見込みの者  
※(2)人事院が(1)に掲げる者と同等の資格があると認める者

◆試験の程度 大学卒業程度  
◆インターネット申込受付期間  
平成29年3月31日(金)午前9時〜4月12日(水)(受信有効)  
インターネット申込アドレス  
<http://www.jinji-shiken.go.jp/juken.html>

◆試験日  
第1次試験日  
平成29年6月11日(日)  
第2次試験日  
平成29年7月12日(水)〜7月14日(金)のうち指定された日

○労働基準監督官の業務、採用後の処遇等については厚生労働省HP、平成29年度試験については、人事院HPからご確認ください。

○茨城労働局HPからも募集要綱を閲覧いただけます。

☆農業者の皆様へ  
関東農政局からのお知らせ

◆問合せ先  
茨城労働局総務部総務課  
TEL 029-224-6211  
または最寄りの労働基準監督署へお問い合わせください。

青色申告は、自分の経営を客観的につかむための重要なツールです。青色申告には、税制上のメリットもありますので、早速、取り組んでみましょう。

新たに青色申告を始める個人の場合、平成29年3月15日までに、最寄りの税務署に「青色申告承認申請書」を提出することで、平成29年の所得から、青色申告を行うことができます。

なお、政府の農林水産業・地域の活力創造本部において、青色申告を行っている農業者を対象とした収入保険制度の導入が決定されました。

◆問合せ先 関東農政局  
茨城県拠点 地方参事官室  
TEL 029-221-2184

河内町内小・中学校等の放射線量率測定結果 (平成29年2月8日測定)  
(単位マイクロシーベルト/時)

施設名	測定場所	測定時刻	天候	測定値	
				地上0.5m	地上1m
河内町役場	駐車場	14:30	晴れ		0.049
生板小学校	校庭	10:20	晴れ	0.076	
みずほ小学校	校庭	8:45	晴れ	0.096	
金江津小学校	校庭	10:10	晴れ	0.087	
河内中学校	校庭	8:45	晴れ		0.101
金江津中学校	校庭	10:00	晴れ		0.084
かわち認定こども園	園庭	9:30	晴れ	0.084	0.076
かなえつ認定こども園	園庭	9:00	晴れ	0.079	0.076

※放射線量率測定の結果は、1日のうち屋外に8時間、屋内に16時間滞在するという生活パターンを仮定(注)して、年間の被ばく線量が1ミリシーベルトより低い値です。  
(注)年間の被ばく線量が1ミリシーベルトとなる放射線量率は0.23マイクロシーベルト/時間です。

航空機騒音測定結果 (速報)

平成28年11月分

測定局	設置場所	Lden (dB)
下加納局 (NAA)	愛宕神社	54.0
河内局 (NAA)	中央公民館	56.8
金江津局 (県)	東共同利用施設 (つつみ会館)	54.1
田川局 (県)	田川共同利用施設	57.6

※Ldenとは、時間帯補正等騒音レベルのことで、航空機騒音の評価指標として用いられているものです。昼間よりも「うるさい」と感じられる夕方(19:00~22:00)と夜間(0:00~7:00と22:00~24:00)の騒音にそれぞれ+5dB、+10dBの重み付けして、1日の騒音の総量を表した値です。この数値は速報の値で、今後変更になる場合があります。

成田国際空港株式会社(NAA)が開設している環境情報公開Webサイト「成田空港環境こみゆにてい」では、NAAが設置している測定局の現在の騒音レベルや過去の測定結果等が確認できます。

Web: <http://airport-community.naa.jp/>

◆問合せ先 総務課 TEL 84-6979 / 教育委員会事務局 TEL 84-3322

# チャレンジ ごみの減量！

## (燃えるごみ)

### 考えてみよう『生ごみのこと』

平成27年度に河内町の家庭から出た燃えるごみの量は1,894 tです。その中に含まれる生ごみの割合は、概ね約30%から40% (全国平均) と言われています。

生ごみには、調理くずや食べ残し、手つかず食品(何も手が付けられずに捨てられている食品)などがあります。ちょっとした工夫で生ごみを減らすことができれば、ごみ処理費用の削減につながります。できることから始めてみましょう。

### 生ごみを減らす3つの工夫！

#### ①食材を買いすぎない、残さず使い切る、食べ切る

手つかず食品をごみとして出していないですか？  
賞味期限や消費期限をチェックしましょう。  
余分なものを買わないように気をつけましょう。  
料理を作りすぎていませんか？  
残さず食べ切れる量を考えて作りましょう。  
残ってしまったら冷蔵か冷凍保存をして、  
食べ切るようにしましょう。  
食材の皮や芯も使った料理も作ってみましょう。



#### ②生ごみの水分を切る

生ごみの約80%は水分です。ごみの減量には、水切りが必要不可欠です。水切りをしていただくことにより、重量の約10%が減ります。

#### 水切りのコツは！

ごみ袋には・・・ぬれたまますぐには入れない  
乾いているごみ・・・ぬらさずにごみ袋に入れる  
洗う前に・・・いらぬ部分は切り落とす  
水切りネットは・・・押しつける



#### ③生ごみ処理機器やコンポスト使用で一石二鳥

台所の生ごみを「生ごみ処理機器」や「コンポスト」を使用して処理しましょう。

処理したものは土壌改良剤として土壌作りに利用できます。

※生ごみ処理機器を購入する際には、補助金制度もありますので購入前にご相談ください。



## 小型家電リサイクルにご協力ください

「小型家電リサイクル法」の施行により、平成26年11月から17品目の小型家電リサイクルの回収を実施しています。

小型家電に使用される部品の中には、存在量が少なく、抽出が困難な希少金属が使用されており再使用、再利用、再資源化することが求められています。

限りある資源の有効活用にご理解いただき、小型家電リサイクルにご協力ください。

### ○パソコンの回収について

- ◆回収日 月曜日から金曜日(祝日を除く)
- ◆回収時間 午前8時30分から午後5時まで
- ◆回収場所 都市整備課 役場第2分庁舎(本庁舎裏側)

- ※1 個人情報などが含まれる場合は、排出者の責任で消去してください。
- ※2 平日に都合のつかない方は、事前に都市整備課環境Gにお問合せください。
- ※3 モニター、キーボード等の付属品のみ回収は行っていません。



### ○その他の小型家電回収について

- ◆回収日 随時(祝日を含む)
- ◆回収時間 午前8時30分から午後5時まで
- ◆回収場所 役場本庁舎・正面玄関入口・小型家電リサイクル回収BOX



- ※1 個人情報などが含まれる場合は、排出者の責任で消去してください。
- ※2 電池パック、バッテリーなどは、取り外してから出してください。
- ※3 小型家電の対象品目は上記のものに限ります。それ以外のものについては、ごみ・資源物の出し方・分け方により分別し、収集日に集積所に出してください。

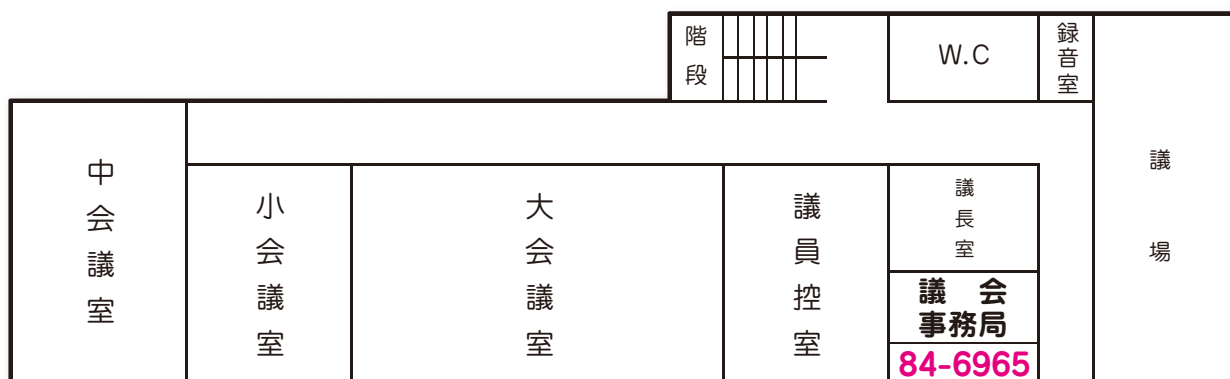
◆問合せ先◆ 都市整備課 環境G TEL 84-6956

◆問合せ先◆ 都市整備課 環境G TEL 84-6956

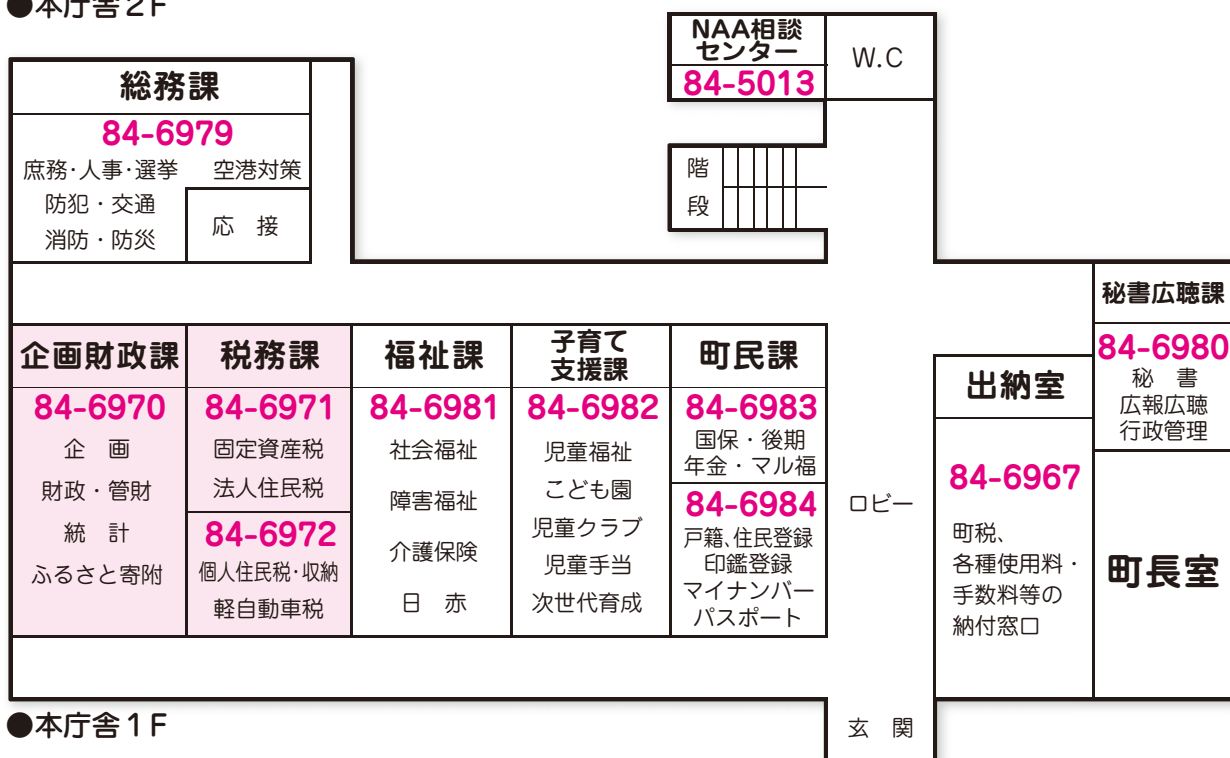
## 役場各課の配置 (予定) について

各課への直通電話番号が設置されましたのでご利用ください。

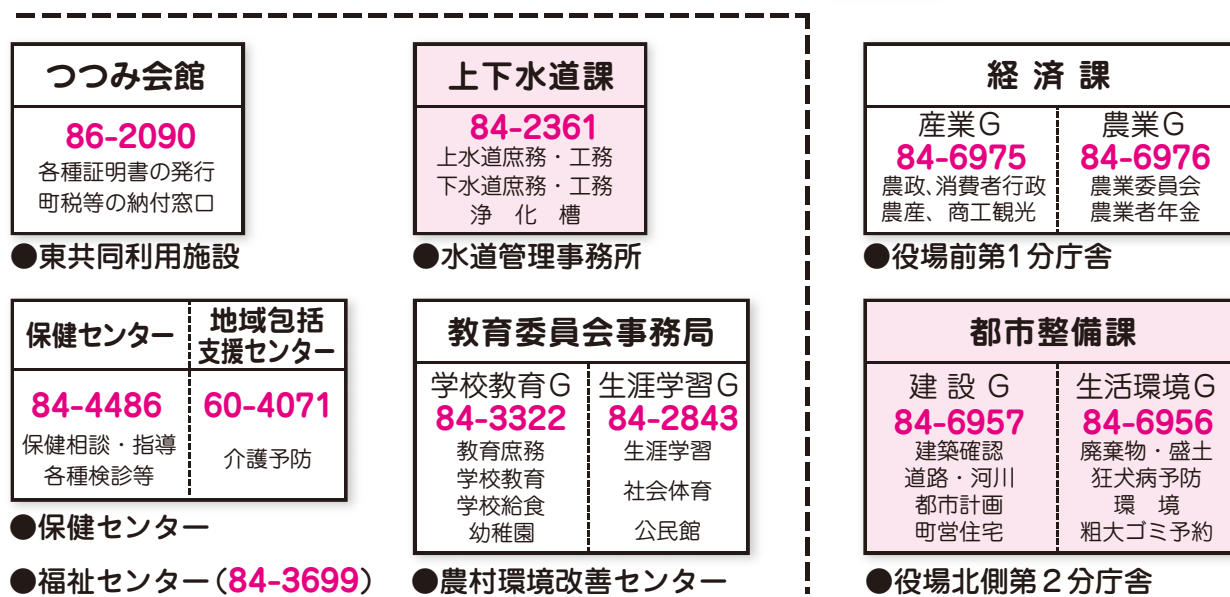
代表番号 (84-2111) もこれまでどおりご利用になれます。



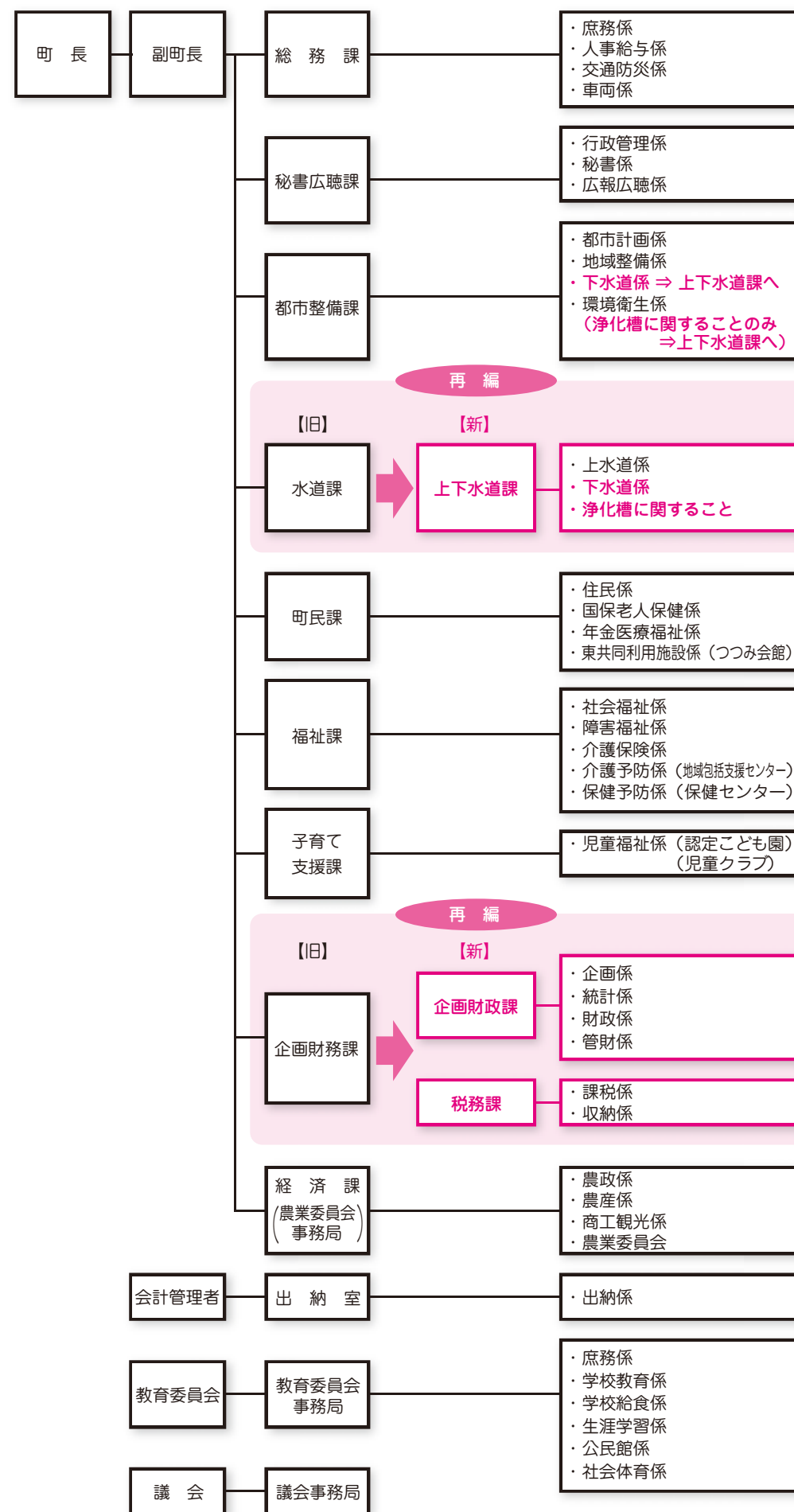
### ●本庁舎 2F



### ●本庁舎 1F



## 役場の機構



平成29年4月1日から  
**役場の組織が一部変わります**

**上下水道課および税務課の設置について**

河内町水道管理事務所内にありました水道課が、新しく上下水道課となります。これまでの上下水道業務のほかに、下水道業務と浄化槽業務が加わります。また、企画財務課の名称が企画財政課となり、同課で行っていた税務業務は新たに設置される税務課での業務となります。

平成28年度

## 「ふくまる」グランプリ優秀賞を受賞!

2月9日(木)、小美玉市四季文化館「みのーれ」で、平成28年度「ふくまる」グランプリ表彰式が開催され、県内の生産者467名の中から、鈴木行雄さん(片巻)が優秀賞および茨城県農林振興公社理事長賞を受賞しました。

このグランプリは、県オリジナル水稲品種である「ふくまる」について、集荷業者から推薦された収量・品質が優秀な生産者を選考し、表彰するものです。鈴木さんは、昨年度の最優秀賞に続き2年連続の受賞となりました。



表彰式に代理出席した長男の鈴木大之さん

## 稲敷地方広域圏内市町村で協定締結

1月27日(金)、龍ヶ崎消防署で、「稲敷地方広域圏内市町村間における相互応援対策協議会」の設立および協定書の締結式が行われました。

この協定は、大規模災害が発生した場合、構成市町村(龍ヶ崎市・牛久市・稲敷市・阿見町・利根町・河内町・美浦村)が、被災した協定市町村に対し、食糧・飲料水などの生活必需品の供給や避難施設の一時提供等を行うものです。

いつ訪れるかわからない想定外の水火災・地震等の大規模災害に備え、町は、今後も引き続き防災対策に取り組んでまいります。



## 長竿亭で"ひなまつり"

3月3日は、桃の節句、上巳(じょうし)の節句とも言われ、女の子の健やかな成長と幸福を願う日として知られています。

現在では"ひなまつり"と呼ばれ、ひな人形を飾り、白酒・菱餅・あられ・桃の花等を供えて祀ることが一般的となりました。

町の新たな観光スポット「長竿亭」でも、3月31日までひな人形が飾られています。このひな人形は、「長竿亭」でそば処を営む石嶋氏が飾り付けたもので、7段飾りの豪華なものです。

年に一度しか見られない光景を、ぜひご覧になられてはいかがでしょうか。



## 税金はどう使われているの? ~租税教室が開かれました~

1月20日(金)、24日(火)、30日(月)の3日間、町内小学校の6年生を対象に租税教室が開催されました。

教室では、役場企画財務課職員が講師となり、税金の種類や仕組みなどについて説明をしました。また、「マリンとヤマトの不思議な日曜日」というビデオを鑑賞し、税金のない世界について考えてもらい、税金の大切さを児童たちに理解してもらいました。

この租税教育は、次代を担う子どもたちに、税金についての正しい理解や意義を認識してもらい、納税の重要性について理解してもらうことを目的に行っています。



## 功績を称えて 旭日単光章受章

8月25日に亡くなられた故碓井久雄氏が、生前の功績が認められ、旭日単光章を受章されました。

碓井久雄氏は、昭和55年2月に河内村議会議員に初当選し、以来4期16年(平成8年2月まで)のながきにわたり在職、学校施設および村施設の建設など教育環境の充実や住民サービスの向上に尽力され、昭和62年9月から昭和63年9月までは、河内村議会議長として、円滑な議会運営に努められました。

なお、この受章は、地方自治向上に対する多大な功績が日本政府に認められたものです。



故 碓井 久雄 氏  
(元 河内村議会議員)

## たくさんのサケが帰ってきますように ~サケの稚魚を放流~

1月31日(火)、2月8日(水)、15日(水)の3日間、つつみ会館前利根川で、町内小学校の児童がサケの稚魚の放流を行いました。

この事業は、児童が自分たちの手でサケを飼育し、放流することによって、自然に対する興味・関心を高め、生き物とのふれあいを通して自然や生物を大切にすることを目的に毎年行われています。

サケを放流した児童たちは、懸命に泳ぐ稚魚に向けて、「大きくなって帰ってきてね」「頑張れ!」などと声をかけ、手を振って応援していました。



## みずほ小学校がオリンピック・パラリンピック教育推進指定校に

2月9日(木)、みずほ小学校で、車椅子テニス学習が5年生児童を対象に行われました。

この事業は、2020東京オリンピック・パラリンピック開催にむけて、機運醸成を促すことや大会の価値や意義を現在の教育活動に活用し、児童・生徒等の育成に役立つ教育手法の事例研究に取り組むことを目的としています。

教育推進指定校には、県内で小中学校や高等学校等計20校が指定されており、車椅子テニスを体験した児童たちは、車椅子の取扱いに苦戦しながらもみんな笑顔で楽しんでいました。





## 生涯学習のとびら

H29. vol.118

◆問合せ先◆ 教育委員会事務局生涯学習G (中央公民館内) TEL 84-2843

自己の充実・啓発や生活の向上のために、自発的に自分にあった方法で生涯を通じて行う学習…それが『生涯学習』です。『生涯学習のとびら』では、定期的に生涯学習に関する情報(案内や結果など)を提供、お知らせしていきます。

## 青少年相談員が更生保護施設にお餅を届けました

1月14日、町青少年相談員連絡協議会(会長:町田喜美子氏ほか13名)が、牛久市の更生保護施設に新春恒例のお餅の差し入れを行いました。

この事業は、20年以上前から行っているもので、当日は会長はじめ相談員の皆さんが施設を訪問し、つきたてのお餅に青少年の更生を託していました。



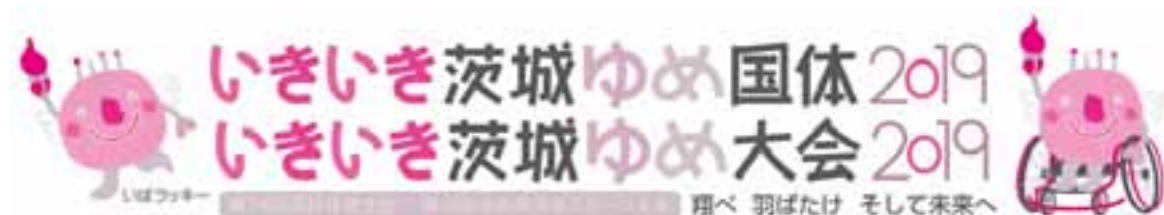
## 河内町体育協会事業 スポーツ大会結果

## 平成28年度 河内町インディアカ大会

- ◆開催日 平成29年1月29日(日)
- ◆場所 農業者トレーニングセンター
- ◆参加 15チーム
- ◆結果
  - 優勝 第1分館①(写真)
  - 準優勝 スカイリバーB
  - 第3位 第1分館②



優勝した第1分館①チームのみなさん



## 稲敷郡内全農業委員研修会が河内町で開催されました

2月14日(火)、農村環境改善センターで、稲敷郡内(龍ヶ崎市、牛久市、稲敷市、美浦村、阿見町、河内町)の農業委員107人を対象にした研修会が開催されました。

この研修会は毎年行われているもので、今年は河内町が会場になったものです。

研修会では、(一社)全国農業会議所の三上晃寛氏の講演のほか、(有)ながさお農産の野澤浩昭氏による事例発表が行われ、参加した農業委員の方たちは熱心に研修していました。



## 新設小中一貫校(かわち学園)竣工式

2月22日(水)、昨年より建設していました新設小中一貫校(かわち学園)の校舎および屋内運動場(体育館)が完成し、竣工式が行われました。

式典では、多くの来賓の方々からの祝辞や建設に携わった施工業者等への感謝状贈呈が行われました。この校舎等の完成により、いよいよ平成29年4月より「かわち学園中学校」が開校し、平成30年4月より「かわち学園」がスタートします。

※完成した校舎および屋内運動場(体育館)については、3月12日(日)に施設見学会(一般公開)が開催される予定となっています(詳細は広報かわち2月号)。また、広報かわち4月号でも、新校舎等について紹介する予定です。



## 平成29年度 人間ドック・脳ドックの費用助成について

町では、人間ドック・脳ドック(どちらか選択)を受診する場合に、費用の一部を助成します。健康の保持、増進のためにぜひ受診をご検討ください。

- ◆受付 平成29年4月3日から開始します。国保(定員120名)後期高齢者(定員30名)同時受付 ※受給者証の有効期限は、4か月です。
- ◆対象者
  - ・河内町国民健康保険加入者で、満35歳以上の方および後期高齢者医療保険加入者の方。
  - ・国民健康保険税(後期高齢者医療保険料)を完納している方(世帯)。
  - ・平成29年度に町が実施する特定健診を受診しない方。
  - ※人間ドック受診日に、他の健康保険に加入している場合は、助成対象となりませんので受診日をご確認ください。
- ◆助成金 23,000円
- ◆指定医療機関
  - JAとりで総合医療センター・霞ヶ浦成人病研究事業団健診センター・牛久愛和総合病院
  - 中村クリニック(人間ドックのみ)・鳥越クリニック・北総栄病院
  - 取手北相馬保健医療センター医師会病院・秋本脳神経外科(脳ドックのみ)・龍ヶ崎済生会病院
  - 龍ヶ崎大徳ヘルシークリニック・セントラル総合クリニック・平和台病院・筑波大学附属病院
- ◆申込・問合せ先
  - 町民課 国保老人保健係 TEL84-6983 ※健康保険証、印鑑をご持参のうえ、お申し込みください。

# 食育だより VOL.74

～こころとからだを育む食育～  
食育って、なあに？  
**いばらき食育推進大会**

◆問合せ先 保健センター TEL 84-4486

茨城県では、食に関する知識と選択力を身に付け、健全な食生活を実践することができる人を育てる「食育」を積極的に推進しています。この度、保健福祉、教育、農林水産の各分野が連携を図り、1月31日に茨城県立県民文化センターにおいて「いばらき食育推進大会」が開催され、河内町の食生活改善推進員協議会も竜ヶ崎保健所管内を代表して食育展示に参加してきました。

## 河内町食生活改善推進員協議会 食育推進大会の展示



河内町食改の  
取り組んでいる  
食育を展示で紹介

茨城県の  
橋本知事も河内町の  
展示ブースを見にきて  
くれました！

河内町で採れる  
野菜を使った料理の  
紹介とあじさいの  
太巻き寿司

★いばらき食育推進大会の特別講演 国立モンゴル医科大学客員教授 歯科博士 岡崎好秀先生の「子どもの口はふしぎがいっぱい～歯科医師からみた食育」の講話の中から興味深いお話をご紹介します！

55歳～74歳の男女1000人に「人生の振り返り」に関するアンケートを行った結果です。  
※雑誌プレジデントに掲載

### 若いうちにやっておけばよかった おけばよかった

1位…… 歯の定期健診

- 2位…… スポーツで鍛える
- 3位…… よく歩く
- 4位…… 腹八分目

### 第1位が「歯の定期健診」!!

歯はよほど痛くなければ放置しがちな部位。しかし、このアンケート結果から推測されるのは、歳を重ねると歯で困っている人が多くいるという証拠…。

最近では、歯周病と糖尿病とがお互いに関係することが明らかになってきました。未来の自分が後悔しないよう、毎食後の歯磨きはもちろん、虫歯がなくても定期的に歯科検診をして、歯の健康を保つように心がけてみましょう！



Shouhi Seikatsu Soudanin Tsushin

# 消費生活相談員通信

Vol.70

## どこまでが借主負担？ 原状回復トラブル

春です。転居のシーズンですね。賃貸住宅の入退去も多くなります。借主が退去する際に、室内の原状回復費用として、高額な料金を請求され、結果、入居時に支払った敷金が返金されない、敷金を上回る金額を請求されたというトラブルが後を絶ちません。

### 最近の事例

- ① 10年間住んだアパートを退去した。敷金を差し引いた約10万円を支払ったが、後から原状回復ガイドラインを知り、支払い過ぎたと思った。交渉法を知りたい。
- ② 娘夫婦が2年居住した賃貸住宅を退去したが、原状回復費用として110万円請求された。どう対処すればよいか。
- ③ 娘が8年間居住した賃貸アパートを退去したところ、契約書にないエアコンクリーニング代などを請求された。敷金を上回っている。どう対処すればよいか。



### 賃貸住宅における借主の原状回復って？

入居時の状態に戻すことではありません。自然の劣化や、通常使用による損耗は貸主負担です。借主の不注意、不適切な手入れ、その他通常の使用を超えるような使用による汚れ・破損などが借主負担です。

### アドバイス

- ◆ 退去時には、できる限り家主や管理会社の立ち会いのもとで部屋の現状を確認しましょう
- ◆ 退去時に示された原状回復費用の内訳について十分な説明をしてもらいましょう
- ◆ 複数の業者からの見積もりを提示してもらいましょう
- ◆ 話し合いによる解決が難しい場合は民事調停や少額訴訟などの手続きもありますので、消費生活窓口へご相談ください

退去時のトラブル回避には、入居時がとても大事です。きちんと説明を受け、契約書を確認した上で、入居時の室内写真を撮って置くこともトラブル回避になります。

### 消費者問題のご相談はお気軽に相談窓口へ！

- ◆ 問合せ先 経済課 消費生活相談係 TEL 84-6975
- ◆ 相談日 毎週火曜日
- ◆ 相談時間 午前9時30分～午後4時30分
- ◆ 消費者ホットライン「188」



消費者庁イラスト集より

福祉課からの  
お知らせ

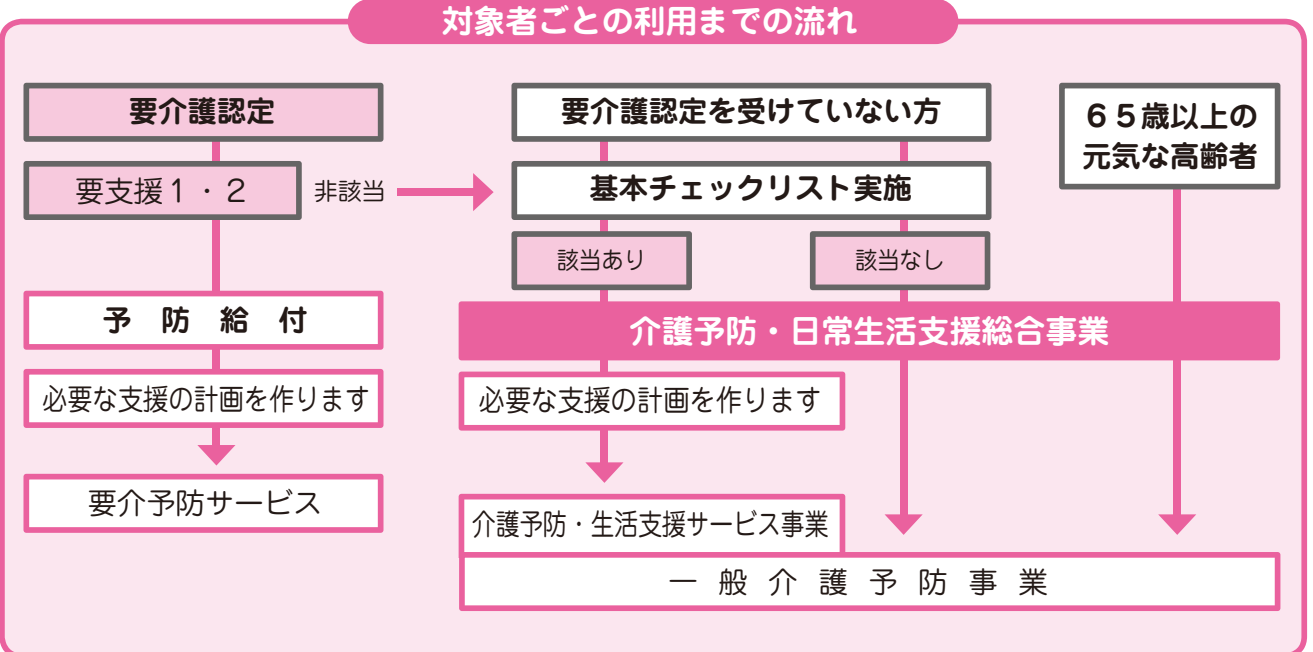
平成29年4月から、  
**介護予防・日常生活支援総合事業**  
(以下、総合事業)が始まります!!

住み慣れた地域での生活を続けていけるよう、町民の方々と共に地域づくりを進めながら、高齢者の介護予防と健康づくりを図ることが大切です。このような趣旨のもと、ひとつの仕組みとして総合事業を実施します。

- ◆総合事業とは、町内在住の65歳以上の方を対象に体力や筋力の維持向上の取り組み、生活の中で必要とする支援のサービスを提供する事業です。
- ◆総合事業の構成は、「介護予防・生活支援サービス事業」と「一般介護予防事業」です。

介護予防・生活支援サービス事業	要支援の認定を受けた方、基本チェックリスト該当者が対象
一般介護予防事業	65歳以上のすべての方

※基本チェックリストとは…運動・栄養・認知症等を確認する質問票です。



よくある質問!

- Q: 今まで要支援1・2だった場合はどうなるのか?**  
**A:** 平成29年4月1日現在、介護予防給付を利用している方は、認定有効期間中はこれまでの訪問介護や通所介護が利用できます。認定有効期間満了後、新しい総合事業によるサービスに移行していくことになります。対象となる方には、包括支援センターからご案内いたします。
- Q: 新規にサービスを利用したい場合はどうするか?**  
**A:** 河内町福祉課介護保険係、または地域包括支援センターにご相談ください。

◆相談・問合せ先◆ 河内町福祉課介護保険係 TEL 84-6981  
 包括支援センター TEL 60-4071

# 保健センターだより

## 健康ウォーキング親睦会 健康いばらき21元気アップ優秀賞を受賞!!

2月14日(火)、平成28年度「健康いばらき21元気アップ賞表彰式」が茨城県庁講堂で開催され、河内町の健康ウォーキング親睦会が優秀賞を受賞しました。



表彰式に出席した代表の岡野稔之さん

この親睦会は保健センター主催のウォーキング教室から独立して会を設立し、週1回のウォーキングやウォーキングコースの清掃活動を定期的に実施するなど、自主団体の模範として推薦され、見事に優秀賞を受賞しました。健康と生きる楽しみを自ら作り出す模範として、今後の活動も期待しています。



## 3月は自殺防止月間です

「最近ちゃんと眠れていますか?」2週間以上不眠が続くようなら、それは「うつ」かもしれません。「眠れない」、「食欲不振」などの不調を感じている人は、以下の項目を参考にセルフチェックをしてみてください。

- ここからセルフチェック
- 1 毎日の生活に充実感がない
  - 2 これまでに楽しんでやれていたことが、楽しめなくなった
  - 3 以前は楽にできていたことが、今ではおっくうに感じられる
  - 4 自分が役に立つ人間だと思わない
  - 5 訳もなく疲れたような感じがする

5つの項目のうち、2項目以上が2週間以上ほとんど毎日続いたり、そのために辛い気持ちになったり、毎日の生活に支障が出たりしている時には、**要注意**です!  
 一人で悩まず、かかりつけの医師、精神科医療機関等にご相談ください。  
 また、電話相談もあります。つらいこと、苦しいことはひとりで抱えず、悩みを相談しませんか。

- ◆茨城いのちの電話 つくば TEL 029-855-1000 (毎日24時間)  
フリーダイヤル TEL 0120-783-556 (毎月10日 8:00~翌日8:00)
- ◆いばらきこころのホットライン (祝日・年末年始休)  
平日 TEL 029-244-0556 (9:00~12:00/13:00~16:00)  
土日フリーダイヤル TEL 0120-236-556 (9:00~12:00/13:00~16:00)

◎かかりつけ医等にご相談ください。

◆申込・問合せ先◆ 保健センター ☎84-4486 または 84-3682

# みんなのまど

## 3月 March

### 「行政書士無料相談会」開催のお知らせ

- ◆日時 平成29年3月18日(土) 午後1時～4時
- ◆会場 稲敷市江戸崎公民館(パンプ隣)
- ◆内容 相続や遺言等に関すること/法人設立や営業許可等に関すること/農地法の許可に関すること/国、公有地の払下げ等に関すること/国籍や帰化、永住(就労)ビザ等に関すること ※事前予約は不要です。
- ◆問合せ先 茨城県行政書士会県南支部 TEL64-1850

### 相続登記はお済みでしょうか？

不動産の相続登記をせずに放置しておくと、権利関係が複雑となり、後に様々なトラブルが起こることがあります。この機会に、次世代の子どもたちのために相続登記をしませんか。

- ◆司法書士による相談をご希望の方は  
茨城司法書士会 TEL029-225-0111
- ◆亡くなった人の建物を登記したいなどの相談は  
茨城土地家屋調査士会 TEL029-259-7400
- ◆その他相続登記の申請手続全般の相談は  
水戸地方法務局龍ヶ崎支局 TEL0297-64-2607

### 不動産鑑定士による不動産無料相談会

不動産鑑定士が、不動産の価格などのご相談に無料でお応えします。

- ◆日時 平成29年4月7日(金) 午前9時30分～正午
- ◆会場 県南生涯学習センター 5階小講座室1 土浦市大和町9-1
- ◆申込方法 当日会場にて、お申込みください。
- ◆問合せ先 一般社団法人 茨城県不動産鑑定士協会 TEL029-246-1222

### 茨城いのちの電話相談員募集

いのちの電話は、孤独の中にあって、さまざまな問題をかかえながら相談する人もなく、助け、慰

め、励ましを求めている一人ひとりに、電話を通してよき隣人として対話するボランティアの活動です。相談員は匿名で、かけてくださる方の秘密を守り、お互いの思想や信条、宗教を尊重します。

茨城いのちの電話は、1985年6月につくば市で開局しました。1992年4月には、水戸分室を開局し、現在、365日、24時間体制で皆さまからの相談を受けています。あなたもボランティア相談員になって、いのちの電話の活動に参加しませんか？

- ◆研修期間 平成29年6月～平成31年3月
- ◆応募資格 年齢23歳以上 学歴、職業は問いません
- ◆研修会場 つくば市周辺
- ◆募集期間 募集締め切り 平成29年5月8日(月)
- ◆問合せ先 社会福祉法人 茨城いのちの電話 事務局  
つくば TEL029-852-8505 平日:午前9時～午後5時  
水戸 TEL029-244-4722 平日:午後1時～午後5時

### 在職者訓練の受講生募集

- ◆講座名 第二種電気工事士受験対策(筆記) A
- ◆内容 第二種電気工事士の筆記試験対策
- ◆実施日時 5月9日、11日、16日、18日、23日、25日(6日間)午後6時～9時
- ◆申込期間 3月13日(月)～4月3日(月) 期間内必着
- ◆定員 25名 ※受講料 2,980円
- ◆申込方法 土浦学院HPから申し込みください。(または、往復はがきに①講座名 ②氏名 ③年齢 ④住所 ⑤電話番号 ⑥職業〔会社名〕をご記入のうえ、申込期間内に必着するよう当学院まで郵便。(1人1葉) 定員を超えた場合は、抽選による選考となります。抽選結果をメール(または返信はがき)で申込者に通知いたします。当選者は受講決定通知を受け取った後、本学院窓口で受講料を添えて申請をしてください。
- ◆申込・問合せ先 茨城県立土浦産業技術専門学院  
〒300-0849 土浦市中村西根番外50  
TEL029-841-3551 HP<http://www.t-gakuin.ac.jp/>

### 3月の納税等

3月納期の納税はありません

### 稲敷地方広域市町村圏事務組合養護老人ホーム松風園民営化のお知らせ

組合が運営してまいりました養護老人ホーム事業は、平成29年4月1日より下記法人に引継がれます。これまで施設の運営にあたりまして、深いご理解ご協力を賜りましたこと厚く御礼申し上げます。

なお、今後は民間施設「松風園」として養護老人ホーム事業が展開されますが、入所手続きにつきましては従来どおり各市町村の高齢福祉担当課へご相談ください。

運営者 社会福祉法人「広文会」 理事長 秋本 優(稲敷市:江戸崎病院院長)

### ☆☆☆ 航空科学博物館 イベント情報 ☆☆☆

#### ～航空ジャンク市～

- ◆日時 3月11日(土) 午前10時～午後5時  
3月12日(日) 午前10時～午後4時
- ◆場所 航空科学博物館1階 多目的ホール
- ◆内容 大変好評の恒例イベントで、普段あまりお目にかかれない航空部品や航空機模型、エアライングッズなどを格安で販売いたします。

#### ～パイロットのおはなし～

- ◆日時 3月19日(日) 午後1時～
- ◆場所 航空科学博物館1階 多目的ホール
- ◆内容 航空機の運航において重要な役割を果たしている、飛行機を操縦している方の講演会です。業務内容や体験談などあまり聞くことのできない生の声なので、パイロットを目指している方は特に見逃せません。

#### ～JGSグランドハンドリング教室～

- ◆日時 3月26日(日) 午前10時～午後4時
- ◆場所 航空科学博物館・館内外
- ◆内容 航空機の運航において欠くことのできない様々な地上業務を行っている株式会社JALグランドサービス。そのスタッフのお話を聞いたり、航空機誘導のマーシャリングなどの体験ができるイベントです。

#### ～航空アート展～

- ◆日時 1月1日(日)～3月26日(日)
- ◆場所 航空科学博物館2階展示室
- ◆内容 航空をテーマとしたアート作品をご紹介します。今回は航空写真家・小久保陽一氏が成田空港で撮影した四季折々の美しい航空機写真を展示いたします。
- ◆問合せ先 航空科学博物館 TEL0479-78-0557  
〒289-1608 千葉県山武郡芝山町岩山111-3

### 俳句

### かわち俳句会

白梅の香に包まれし門構え 田沼 和子  
日脚伸ぶ一緒に延びし万歩計 川口 ふく  
蛇行して海まで続く土手青む 石毛 節子  
なかなか馴染めぬ義歯や春寒し 寺田 節子  
草萌や俊馬の蹄響きおり 神崎 かずお  
梅の香に遅速の季節を楽しみぬ 野田 美智子  
目刺の目みつめ返していただきまーす 大野 志げ子  
寒椿昔来た道里の道 遠藤 正雄  
下萌えて空やわらかくなりけり 田中 康夫

### 町長の動静

2月の主な行事

- 1日 龍ヶ崎地方衛生組合・稲敷地方広域市町村圏事務組合合同行財政視察研修(2日まで)
- 3日 龍ヶ崎地方塵芥処理組合管理者等会議 庁議
- 6日 議員全員協議会
- 町村長行政視察(7日まで)
- 8日 茨城租税債権管理機構定例会
- 9日 つつみ会館運営審議委員会
- 9日 県南地方総合振興協議会講演会
- 13日 議会議員研修
- 14日 稲敷郡内全農業委員研修会
- 15日 総合教育会議
- 20日 板橋地区環境整備委員会との懇談会
- 20日 第67回茨城県消防ポンプ操法競技大会 会南南地区大会第2回実行委員会
- 21日 ミネルバ21定例会
- 22日 小中一貫校竣工式
- 22日 稲敷地方広域市町村圏事務組合定例会
- 23日 高齢者講演会
- 24日 龍ヶ崎地方衛生組合定例会
- 24日 農業再生協議会
- 27日 龍ヶ崎地方塵芥処理組合定例会
- 27日 ボランティア表彰式
- 28日 首都圏外郭放水路視察