

広報かわち



2020 No.615

town public relations



♪おうち時間も  
楽しい思い出♪



## ● 定例相談 ●

### 心配ごと相談

日時 7月1日(水) 午前10時～正午  
場所 つつみ会館

日時 7月15日(水) 午前10時～正午  
場所 第2地区共同利用施設(福祉センター隣)

### ※弁護士相談(要予約)

問合せ先 河内町社会福祉協議会  
☎ 84-2830

### 教育相談

日時 月・水・木曜日 午前9時～正午  
場所 教育委員会事務局

問合せ先 ☎ 84-3322 ☎ 84-4730

### 成田空港に関する相談

日時 月～金曜日 午前10時～午後4時  
場所 河内町役場本庁舎北側

問合せ先 ☎ 84-5017  
☎ 0120-84-5013

### 交通事故相談

日時 月・水・木・金曜日  
午前9時～正午 午後1時～4時45分

弁護士相談 第3水曜日  
午後1時～4時(要予約)

場所 土浦合同庁舎本庁舎3F  
問合せ先 県南地方交通事故相談所  
☎ 029-823-1123

## ● 交通事故発生状況 ●

### 町内の交通事故4月発生状況

	(累計)
発生件数(人身事故)	1件(5)
死者数	0人(0)
負傷者数	1件(7)
	竜ヶ崎警察署調べ

## ● 戸籍の窓 ●

おめでた	4人	転入	28人
おくやみ	8人	転出	32人

## ● 人口・世帯 ●

	令和2年5月1日現在
人口	8,696人(-8)
男	4,317人(0)
女	4,379人(-8)
世帯数	3,413世帯(+6)

## ● TELガイド ●

役場	☎ 84-2111 教育委員会 学校教育G ☎ 84-3322 ☎ 84-4357 事務局 生涯学習G ☎ 84-2843 (公民館)
水道事務所	☎ 84-2361 福祉センター ☎ 84-3699
つつみ会館	☎ 86-2090 保健センター ☎ 84-4486
地域包括支援センター	☎ 60-4071 防災かわち ☎ 84-2212 (音声案内)
社会福祉協議会	☎ 84-2830 シルバー人材センター ☎ 84-5455

## ● 休日診療当番医(7月) ●

7月	稲敷地区	龍ヶ崎地区	
5日	江戸崎眼科 ☎ 029-892-0262	秋本脳神経外科 ☎ 64-3311	龍ヶ崎大徳ヘルシークリニック ☎ 64-3133
12日	宮本病院 ☎ 029-979-2114	吉澤胃腸内科医院 ☎ 66-0977	菊地整形外科 ☎ 64-6111
19日	いなしきクリニック ☎ 029-892-3372	斎藤クリニック ☎ 64-3527	ひかりの森内科クリニック ☎ 85-5601
23日	鈴木クリニック ☎ 029-892-3640	飯野クリニック ☎ 60-2323	朝野循環器内科クリニック ☎ 62-0178
24日	古橋医院 ☎ 029-978-3770	みやおか外科整形外科クリニック ☎ 62-3761	根本医院 ☎ 62-3155
26日	佐倉クリニック ☎ 029-892-7011	兼子内科循環器科 ☎ 64-3105	鴻巣クリニック ☎ 61-0151

※休日当番医は変更することがあります。診療を受ける際は、必ず電話でご確認ください。

県救急医療情報システム：24時間お医者さんを探すことができます。

おとな救急電話相談 # 7119 または 03-6667-3377  
子ども救急電話相談 # 8000

救急医療情報システム ホームページ：<http://www.qq.pref.ibaraki.jp/>  
携帯サイト：<http://qq.pref.ibaraki.jp/kt/>

## ● ごみ収集日(7月) ●

資源回収日	燃えないごみ収集日
A地区 7・21 C地区 14・28	A地区 11 C地区 25
B地区 9・23 D地区 2・16・30	B地区 11 D地区 25
燃えるごみ収集日	粗大ごみの予約収集日
全地区 毎週月・水・金曜日	7月中の予約→8月1日

広報かわち Kawachi

令和2年6月1日発行

編集・発行 河内町役場秘書広聴課  
〒300-1392 茨城県稲敷郡河内町源清田1183  
ホームページアドレス <http://www.town.ibaraki-kawachi.lg.jp/>  
モバイル版アドレス <http://www.town.ibaraki-kawachi.lg.jp/mobile/index.html>

河内町モバイルホームページ  
QRコード  
※QRコードは読みとれない場合もあり  
ますのでご了承ください。



# 新型コロナウイルスに便乗した 二重電話詐欺に注意!



新型コロナウイルスの感染症拡大に便乗した二重電話詐欺が発生する可能性があります。親族、行政機関、金融機関等を装った不審な電話に注意してください。



## 発生が懸念される事例

- ▶ 新型コロナウイルスに感染した親族等を装って電話をかけ、現金をだまし取る。
- ▶ 役場等を装い電話をかけ、新型コロナウイルスの検査費用等の名目で現金をだまし取る。
- ▶ 行政機関や金融機関等を装って電話をかけ、助成金や給付金等を受け取るためにキャッシュカードを新しくする必要があるなどと言って、キャッシュカードをだまし取る。



## 防犯対策

- ▶ 自宅の電話を常に留守番電話に設定して不審な電話にはでない!
- ▶ 電話で現金やキャッシュカードの話がされたら、即断せずに家族や警察に相談する!
- ▶ キャッシュカードは他人に渡さない!
- ▶ 資産状況や暗証番号は絶対に教えない!

また、行政機関や金融機関の職員を装って自宅に来た者に、キャッシュカードを手渡してしまう、または気づかないうちにキャッシュカードをだまし取られてしまう、という被害も後を絶ちません!

## 役場・金融機関・警察署を名乗り 『キャッシュカード』 それはサギ!!

見ず知らずの者にキャッシュカードを渡したり、暗証番号を教えたりしないようにしましょう。



竜ヶ崎警察署 0297-62-0110



## ご家族に新型コロナウイルス感染が疑われる場合 家庭内でご注意いただきたいこと ~ 8つのポイント ~

(一般社団法人日本環境感染学会とりまとめ一部改変) 令和2年2月29日版



### 1 部屋を分けましょう

- 個室にしましょう。食事や寝るときも別室にしましょう。
- ・ 子どもがいる方、部屋数が少ない場合など、部屋を分けられない場合には、少なくとも2m以上の距離を保ったり、仕切りやカーテンなどを設置することをお勧めします。
- ・ 寝るときは頭の位置を互い違いになるようにしましょう。
- ご本人は極力部屋から出ないようにしましょう。
- ・ トイレなど共有スペースの利用は最小限に。利用後は消毒しましょう。\*詳しくは↓図をご覧ください。

### 2 感染者のお世話はできるだけ限られた方で

- 心臓、肺、腎臓に持病のある方、糖尿病の方、免疫の低下した方、妊婦の方などが感染者のお世話をするのは避けてください。

### 3 マスクをつけましょう

- 使用したマスクは他の部屋に持ち出さないでください。
- マスクの表目には触れないようにしてください。マスクを外す際、ゴムをつまんで外しましょう。
- マスクを外した後は必ずせっけんで手を洗いましょう。(アルコール手指消毒剤でも可)
- ※ マスクが汚れたときは、すぐに新しい清潔な乾燥マスクと交換。
- ※ マスクがないときなどに咳やくしゃみをする際は、ティッシュ等で口と鼻を覆う。

### 4 こまめに手を洗いましょう

- こまめにせっけんで手を洗いましょう。またアルコール消毒をしましょう。
- ・ 洗っていない手で目や鼻、口などを触らないようにしてください。

### 5 換気をしましょう

- 定期的に換気をしてください。 共有スペースや他の部屋も窓を開け放しにするなど換気をしましょう。

### 6 手で触れる共有部分を消毒しましょう

- 共用部分(ドアノブ、ベット柵など)は、薄めた市販の家庭用塩素系漂白剤で拭いた後、水拭きしましょう。
- ※ 詳しくは保健センターだより(P14)をご覧ください。
- トイレや洗面所は、通常の家庭用洗剤ですすぎ、家庭用消毒剤でこまめに消毒しましょう。
- ・ タオル、衣類、食器、箸、スプーンなどは、通常の洗濯や洗浄でかまいません。分けて洗う必要もありません。
- 洗浄前のものを共用しないようにしてください。
- ・ 特にタオルは、トイレ、洗面所、キッチンなどで共用しないようにしましょう。

### 7 汚れたリネン、衣服を洗濯しましょう

- 体液で汚れた衣服、リネンを取り扱う際は、手袋とマスクをつけ、一般的な家庭用洗剤で洗濯し完全に乾かしてください。
- ・ 糞便からウイルスが検出されることがあります。

### 8 ゴミは密閉して捨てましょう

- 鼻をかんだティッシュはすぐにビニール袋に入れ、室外に出すときは密閉して捨ててください。
- ・ その後は直ちにせっけんで手を洗いましょう。

- ご本人は外出を避けてください。
- ご家族、同居されている方も、熱を測るなど、健康観察をし、不要不急の外出は避け、特に咳や発熱などの症状があるときには、職場などに行かないでください。

# 町税の納め忘れはありませんか？

「納め忘れた」「納められない」…

もし町税を納めないで、そのまま放置するとどうなるのでしょうか？

納期限が過ぎると、本税以外に督促手数料・延滞金が加算され、

貴重な財産（預貯金・不動産・給与など）が差し押えられます。

さらに滞納が続く場合には、茨城租税債権管理機構へ徴収業務を移管する場合があります。

## 滞納処分は法律に基づく強制処分です

### 督促発送

納期限経過後に、未納を知らせる督促状が送付されます。督促状が発送された日から、10日を過ぎても納付されないときは滞納処分を受けることになります。

### 財産調査

地方税法・国税徴収法の規定により、金融機関・勤務先・取引先等に対し、調査を実施します。

### 差押

財産の差し押えを行います。

- 不動産を差し押さえられると…
  - ・不動産の登記簿上に「差押」が表示されます。
- 預貯金、給与を差し押さえられると…
  - ・差し押さえた預貯金・給与は滞納している税に充てられます。
  - ※町から支給される報酬等も対象になります。

### 換価・充当

差し押さえた財産を現金化し、滞納している税に充当します。滞納処分は、滞納している税が無くなるまで行います。

納税は、教育・勤労とともに国民の三大義務の一つであり、滞納となっている税を放置しておくことは、納期限内に町税を納付していただいている大部分の納税義務者との公平性を欠くこととなります。また、町の財政を圧迫し、住民サービスに支障をきたすことになりかねません。本町では、納付できないのに納付しない滞納者に対して滞納処分を行っております。

公平な納税のために…

病気や失業など、やむを得ない理由で一時的に各納期限内に納付することが困難な方については、生活状況などを聞かせていただいた上で分割納付による納税計画をすることができまます。ただし、虚偽の申出や納付計画を厳守せず、不履行になった場合は、強制処分および機構移管の対象となります。

事情がある方は…

## 徴収猶予の特例制度のご案内(新型コロナウイルスの影響により納税が困難になった方へ)

### 猶予制度の概要

新型コロナウイルスの影響により事業等に係る収入に相当の減少(前年度比20%以上)があった方は、1年間、地方税の徴収の猶予を受けることができます。担保は不要で、延滞金もかかりません。

令和2年2月1日から令和3年1月31日までに納期が到来する個人住民税、固定資産税などほぼすべての税目が対象になります。既に納期限が過ぎている未納の地方税についても、この特例を利用することができます。

### 税金の納付などに関する

#### 相談のお問い合わせ先

- 固定資産税、住民税、軽自動車税(種別割)について  
税務課 ☎84-6972
- 国民健康保険税、後期高齢者医療保険料について  
町民課 ☎84-6983
- 介護保険料について  
福祉課 ☎84-6981

令和2年度

## 新しい区長さんをご紹介します

地域と行政を結ぶパイプ役として区長のみなさん1年間よろしく申し上げます



地域と行政を結ぶパイプ役として町からのお知らせの伝達や、地域住民の代表として要望や意見を町に提示したりと、住みよい町づくりのため活躍される各地区の区長さんが決まりましたのでご紹介します。

### ●生板地区

宿西	濱野 政治
関場1	海老原 晃
関場2	秋山 潤一
中道	坂本 育男
幸谷	長谷川 圭一
堤向	佐野 章司
万年	石山 博
北河原	秋山 武彦
浄玄	大野 誠
内野	高山 昇二
早井1	高山 浩一
早井2	岡野 宏
砂場	高野 衛
南丸田	中島 良夫
外丸田	大野 浩道
北丸田	川瀬 幸男
四ツ家	片岡 利信
三ツ家	関野 曉男
堀割	高山 二郎
小巻	沼崎 幹一
寺崎	寺崎 裕子
川村	川村 勝美
大武	大武 三男
荒井	荒井 聰夫
齋藤	齋藤 修治
岡野	岡野 健一
川村	川村 恵子
厚田	厚田 賢次
大野	大野 豊

### ●源清田地区

堤古通	山本 文則
新橋	岡野 美紀男
広田	石山 暁
中曾根	信島 正己
保村上	藤後 茂男
保村下	小島 俊幸
遠下	池田 修
高	平川 貞義
布鎌上	石井 一正
布鎌下	内田 吉雄
平三郎	吉田 弘
宮淵	野中 潤一
猿島	鈴木 茂夫
羽子騎上	木村 清
羽子騎下	荒井 進
古河林上	木村 一美
古河林下	杉山 輝彦
手栗上	田口 好一
手栗下	織原 正且
	古森 康宏

### ●長竿地区

上組	田中 圭三
中上組	秋山 幸男
下組	助川 新一郎
愛宕町	松田 良明
中郷	小更 年明
荒地	宮本 恵一
大境	垣沼 一男
下町歩	本橋 邦夫
十里	飯島 立也
庄布川1	饗場 公彦
庄布川2	時 田 武

### ●金江津地区

田川	大野 健一
流作	古澤 稔
排水機	奥田 忠弘
片巻	大原 康生
和銅谷	大月 恒男
しらさぎ台	堀内 春久
下加納	橋本 勉
上金江津	服部 隆
中金江津	山内 清
下金江津	鈴木 実
平川	大野 孔一
十三間戸	山口 三津男

(敬称略)

◇問合せ先◇ 総務課 庶務係 ☎84-6979

☆河内町職員募集

令和2年度職員採用試験（3年4月採用）を次のとおり実施します。

◆試験区分・採用予定人員

・試験区分 事務等

・職務内容

- ① 一般事務 3人程度
② 保健師 1人程度
③ 認定こども園の保育士・幼稚園教諭 1人程度

◆受験資格

次の(1)の資格を有し、(2)の欠格事項に該当しない人(1)年齢・資格等

- ① 一般事務については、昭和60年4月2日以降に生まれた人で、高等学校卒業程度以上の学歴を有する人
② 保健師については、次の条件をすべて満たす人
昭和60年4月2日以降に生まれた人
保健師の資格を有する人
または令和3年3月31日までに保健師資格を取得見込みの人

③ 認定こども園の保育士・幼稚園教諭については、次の条件をすべて満たす人
昭和60年4月2日以降に生まれた人
保育士資格と幼稚園教諭免許の両方を有する人、また

は令和3年3月31日までに保育士資格と幼稚園教諭免許の両方を取得見込みの人(2)欠格事項
詳細は総務課までお問い合わせください。

◆試験方法

試験は第一次、第二次試験とし、第二次試験は、第一次試験の合格者に対してのみ行います。

◆第一次試験

公務員として必要な一般知識などについての筆記試験と作文

◆第二次試験

面接による口述試験

◆第一次試験日・試験会場

試験日 9月20日(日)
会場 河内町役場

◆受験手続

6月25日(木)から総務課で配付する申込用紙に必要事項を記入のうえ、総務課に提出してください。

◆受付期間

7月1日(水)から7月31日(金)までの午前8時30分から午後5時までの平日に限りです。

◆問合せ先

総務課 ☎84-6979

☆農地利用実態調査

「自分の所有する農地をこれからどのように管理すればいいか不安だ」、「耕作できなくなったらどうすればいいのだろう」、「新規就農したいが農地を持っていない」、「これから経営面積を増やしたいので、誰かに農地を貸してもらいたい」など農地に関する相談を受けることがあります。そこで農業委員会では、平成29年度から「農地利用実態調査」を開始しました。

この調査は、農地を所有している方に現在どのように農地を利用しているのか、また今後はどうのようにしていきたいと考えているのかを農業委員・推進委員が、皆さまのご自宅に訪問して聞き取り調査を実施するというものです。

町では、この調査結果をもとにして担い手への集積・集約化、遊休農地の発生防止、新規参入の促進に務めていきたいと考えていますので、ぜひ協力くださいますようお願い申し上げます。

◆問合せ先

農業委員会事務局
☎84-6976

☆医療福祉費受給者証更新のお知らせ

重度心身障がい者、母子家庭、父子家庭でマル福を受給している方は、受給者証の有効期限が6月末日となっております。6月下旬に受給者証を郵送しますので、7月からは新しい受給者証をお使いください。

◎未申告の方、所得の確認が出来ない方は町民課での手続きとなります。

※健康保険証が変更になった方は、健康保険証と印鑑を持参のうえ、速やかに変更手続きをしてください。

◆問合せ先

町民課 年金医療福祉係
☎84-6983

☆知的障害者巡回相談のお知らせ

町では、次のとおり巡回相談を実施いたします。

◆日時 7月20日(月)
午前10時～午後2時30分受付

◆場所 河内町保健センター
河内町長竿3693-12

※相談には事前の予約が必要となります。療育手帳の再判定が必要な方、新規で判定を希望される方なども、茨城県福祉相談センター☎029-221-0800へお問い合わせください。(ただし、18歳以上の方が対象となります)。また、定員になり次第、締切らせていただきますのでご了承ください。

Information on a Kawachi Life

令和元年度(平成31年4月1日から令和2年3月31日まで)の運用状況は次のとおりです。
1. 公開請求の件数 1件
2. 公開決定の件数 1件
3. 不服申し立ての件数 0件

本制度の積極的なご利用と組合運営に対するご理解とご支援をいただきますようお願いいたします。
◆問合せ先◆
龍ヶ崎地方塵芥処理組合 総務課
☎60-1777

令和元年度(平成31年4月1日から令和2年3月31日まで)の運用状況は次のとおりです。
1. 公開請求の件数 1件
2. 公開決定の件数 1件
3. 不服申し立ての件数 0件

令和元年度(平成31年4月1日から令和2年3月31日まで)の運用状況は次のとおりです。
1. 公開請求の件数 1件
2. 公開決定の件数 1件
3. 不服申し立ての件数 0件

本制度の積極的なご利用と組合運営に対するご理解とご支援をいただきますようお願いいたします。
◆問合せ先◆
龍ヶ崎地方塵芥処理組合 総務課
☎60-1777

Information on a Kawachi Life

☆はかり(特定計量器)の定期検査のお知らせ

取引または証明に使用するはかりは、2年に1回定期検査を受けなければなりません。町では、次の日程により定期検査を実施しますので、必ず受検するようお知らせいたします。

◆日時 7月15日(水)
午前10時30分～正午
午後1時～3時

◆場所 河内町役場西側(公用バス)車庫

◆当日持参するもの
・手数料(一台当り520円、3,000円位)
・受検通知ハガキ

・はかり(分銅・おもりも必ず持参)

◆問合せ先

経済課 ☎84-6975
茨城県指定定期検査機関
一般社団法人茨城県計量協会
☎029-225-7973

☆防災士資格取得費用の助成制度について

地域の防災リーダーや町の防災事業に貢献する人材を育成するため、防災士の資格取得に要する費用に対する助成制度を設けています。防災士の資格取得を検討されている方は、ぜひ助成制度をご利用ください。

◆対象者

町内に住所を有する方で、講座を受講し、日本防災士機構で防災士として認定登録を受けようとする方。ただし、申請時において税金等を滞納している方は除きます。

◆補助対象経費

日本防災士機構が認証する研修機関で実施する防災士研修講座の受講料ならびに日本防災士機構が実施する防災士資格取得試験受講料(教材費含む)および防災士認定登録申請料

◆補助金額

上限30,000円

◆問合せ先

総務課 ☎84-6979

☆法務局における自筆証書遺言書保管制度について

令和2年7月10日(金)から法務局(本局・支局)における「自筆証書遺言書保管制度」が始まります。本制度は、遺言者本人が法務局に遺言書の保管を申請することにより、遺言書の紛失、改ざんおよび隠匿等を防止することができ、従来どおり、自筆証書遺言書を自ら保管することもできますし、公正証書遺言を作成することもできますので、それぞれの特徴を踏まえて、ご判断ください。

詳しい手続きは、水戸地方

法務局ホームページ(http://hounukyoku.moj.go.jp/mio/)

◆問合せ先

水戸地方法務局龍ヶ崎支局
総務係
☎62-0225

☆看護職のための電話相談窓口について

新型コロナウイルス感染症に向き合う看護職は、極度のストレス状態のなか、患者さんを必死に支えています。このような状況により「医療崩壊」につながってしまうことが懸念されることから、看護職の心の健康を維持することを目的に「新型コロナウイルス感染症に関する電話相談窓口」を開設しました。

◆問合せ先

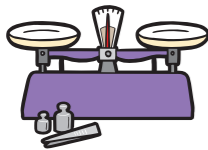
公益社団法人茨城県看護協会
茨城県ナースセンター
☎029-231-6365
(平日：午前9時から
午後4時30分まで)

☆個人事業税は便利な口座振替で

口座振替をご利用になると、納期限を忘れたり、わざわざ金融機関に納付に行く必要がなくなりとても便利です。お申し込みは、県税事務所または預金先の金融機関へお問い合わせいただくか、納税通知書(8月頃発送)に同封のハガキをご利用ください。

◆問合せ先

茨城県県税事務所管理課
☎029-822-17203



龍ヶ崎地方衛生組合 情報公開制度の運用状況をお知らせします

令和元年度(平成31年4月1日から令和2年3月31日まで)の運用状況は次のとおりです。

- 1. 公開請求の件数 0件
2. 公開決定の件数 0件
3. 不服申し立ての件数 0件

本制度の積極的なご利用と組合運営に対するご理解とご支援をいただきますようお願いいたします。

◆問合せ先◆

龍ヶ崎地方衛生組合 総務課
☎64-1144

## 龍ヶ崎地方塵芥処理組合の財政事情を公表します

地方自治法第243条の3第1項および龍ヶ崎地方塵芥処理組合財政事情書の作成及び公表に関する条例の規定により、財政事情を下記のとおり公表いたします。

令和2年5月1日

龍ヶ崎地方塵芥処理組合 管理者 中山 一生

●令和元年度下半期（10月～3月）の財政事情書（令和2年3月31日現在）

令和元年度一般会計の執行の状況 ※出納整理期間が5月31日までとなっていますので、収入・支出済額欄は確定額ではありません。（単位：千円）

歳入			歳出		
項目	予算額	収入済額	項目	予算額	支出済額
分担金及び負担金	824,830	824,830	議会費	2,564	1,245
使用料及び手数料	160,744	175,259	総務費	343,823	219,897
国庫支出金	586	0	衛生費	1,292,338	620,857
財産収入	117	100	公債費	28,414	28,413
繰入金	229,222	220,980	予備費	3,000	0
繰越金	76,440	76,441			
諸収入	45,600	54,834			
組合債	332,600	332,600			
合計	1,670,139	1,685,044	合計	1,670,139	870,412
収入率（%）		100.89	支出率（%）		52.12

●令和2年度一般会計当初予算の状況

（単位：千円）

歳入			歳出		
項目	金額(千円)	割合(%)	項目	金額(千円)	割合(%)
分担金及び負担金	1,551,945	52.20	議会費	2,327	0.08
使用料及び手数料	174,277	5.86	総務費	203,258	6.84
国庫支出金	304,700	10.25	衛生費	2,705,697	91.01
財産収入	79	0.00	公債費	58,756	1.97
繰入金	222,094	7.47	予備費	3,000	0.10
繰越金	10,000	0.34			
諸収入	45,343	1.53			
組合債	664,600	22.35			
合計	2,973,038	100	合計	2,973,038	100

組合所有財産の状況

土地	131,347.0㎡
建物	19,679.8㎡
車両	10台
基金積立金	267,002千円

組合債現在高の状況

一般廃棄物処理事業債 **652,528千円**  
◆問合せ先 ◆ 龍ヶ崎地方塵芥処理組合 総務課 ☎ 60-1777

## 龍ヶ崎地方衛生組合の財政事情を公表します

地方自治法第243条の3第1項および龍ヶ崎地方衛生組合財政事情書の作成及び公表に関する条例の規定により、本組合の財政事情を下記のとおり公表いたします。

令和2年5月1日

龍ヶ崎地方衛生組合 管理者 中山 一生

●令和元年度下半期（10月～3月）の財政事情書（令和2年3月31日現在）

令和元年度一般会計の執行の状況 ※出納整理期間が5月31日までとなっていますので、収入・支出済額欄は確定額ではありません。（単位：千円）

歳入			歳出		
項目	予算額	収入済額	項目	予算額	支出済額
分担金及び負担金	422,679	406,909	議会費	2,796	2,298
使用料及び手数料	24,703	22,404	総務費	154,138	146,167
国庫支出金	16,600	0	衛生費	430,683	339,600
財産収入	206	210	公債費	92,909	92,909
繰入金	206,858	206,858	予備費	2,000	0
繰越金	11,402	11,402			
諸収入	78	79			
合計	682,526	647,862	合計	682,526	580,974
収入率（%）		94.92	支出率（%）		85.12

●令和2年度一般会計当初予算の状況

（単位：千円）

歳入			歳出		
項目	金額	割合(%)	項目	金額	割合(%)
分担金及び負担金	1,119,135	55.52	議会費	4,277	0.21
使用料及び手数料	25,095	1.24	総務費	153,208	7.60
国庫支出金	764,890	37.94	衛生費	1,829,616	90.76
財産収入	131	0.01	公債費	26,756	1.33
繰入金	96,029	4.76	予備費	2,000	0.10
繰越金	10,500	0.52			
諸収入	77	0.01			
合計	2,015,857	100	合計	2,015,857	100

組合所有財産の状況

土地	32,812㎡
建物	8,257㎡
車両	55台
基金積立金	262,976千円

組合債現在高の状況

一般廃棄物処理事業債 **26,398千円**  
◆問合せ先 ◆ 龍ヶ崎地方衛生組合 総務課 ☎ 64-1144

## 環境にやさしいまちづくりをめざします

# 「クリーンプラザ・龍」

## ～龍ヶ崎地方塵芥処理組合～

平成31年度（令和元年度）の可燃ごみの処理状況と排ガス測定結果をお知らせします。

資料：龍ヶ崎地方塵芥処理組合

## 可燃ごみの処理状況について

龍ヶ崎市・利根町・河内町から排出された可燃ごみの焼却量は、平成31年度（令和元年度）は35,479 tで、平成30年度の34,738 tと比較して741t増加しています。

最終処分場への埋立量は、平成31年度（令和元年度）は3,458㎡で、平成30年度の4,833㎡と比較すると1,375㎡減少しています。これは平成30年度に行った最終処分場の中間覆土工事で多量の覆土を用いたことによるものであり、土を除いた埋立量は平成31年度（令和元年度）の方が185㎡増えています。ごみの減量にご協力ください。

### 可燃ごみ処理状況

項目	単位	平成30年度	平成31年度(令和元年度)
可燃物焼却量	t	34,738	35,479
焼却灰・飛灰の熔融処理量	t	2,587	2,618
埋立量(スラグ・ダスト固化物・不燃残渣・土)*	㎡	4,833	3,458
埋立累計量	㎡	81,720	85,178
埋立残余容量	㎡	36,680	33,222

\*最終処分場の埋立容量は118,400㎡です。



## 排ガス測定結果について

ごみ焼却施設における排ガス中の有害物質の測定を、平成31年度（令和元年度）中に4回実施しました。

測定結果については、いずれの項目においても国の排出基準を大きく下回っていました。今後とも「クリーンプラザ・龍」は、周辺住民の皆さま方に安心していただけるよう公害防止対策に万全を期するとともに、電光掲示板による有害物質測定値の表示を行うなど、開かれた施設として運転管理を行って参ります。

### 排ガス測定結果（4回の平均値）

項目	単位	国の排出基準	平成30年度	平成31年度(令和元年度)
ばいじん量	g/m <sup>3</sup> N	0.15以下	0.008	0.022
硫黄酸化物	ppm	3,220以下	10	11
塩化水素	ppm	430以下	40	42
窒素酸化物	ppm	250以下	32	34
一酸化炭素	ppm	100以下	5	5
ダイオキシン類	ng-TEQ/m <sup>3</sup> N	5以下	0.0058	0.0104

※測定値が定量下限値未満の場合は、定量下限値を測定値とみなして平均値を算出しています。  
N（ノルマル）：0℃、1気圧に換算した時の値  
ppm（パーセント・ミリオン）：百万分の1を表す割合の単位  
TEQ（ティー・イー・キュー）：ダイオキシン類全体に含まれる毒性の強さを表す単位（「毒性等量」という）

## 河内町のごみ処理状況について

平成31年度（令和元年度）のごみ処理状況は、燃えるごみ2,369 t、燃えないごみ139 t、粗大ごみ30 tとなり、資源物回収状況は、紙類171 t、布類5 t、空き缶・鉄類30 t、ビン類50 t、ペットボトル22 tです。燃えるごみ処理量を平成30年度と比較すると109 tの増加、燃えないごみ処理量は、19 tの増加となっています。分別すれば資源として再び有効活用され、ごみの減量にもつながります。みんなでごみ減量化・再生利用を進めましょう。 ◆問合せ先 都市整備課 ☎ 84-6956

### 町のごみ処理状況

（単位：t）

区分	平成29年度	平成30年度	平成31年度(令和元年度)
燃えるごみ(プラスチックごみ含)	2,423	2,260	2,369
燃えないごみ	117	120	139
粗大ごみ	53	34	30
合計	2,593	2,414	2,538
人口(10月1日現在)	9162人	8,903人	8,789人
1人当たり	283kg	271kg	289kg

### 町の資源物回収状況

（単位：t）

区分	平成29年度	平成30年度	平成31年度(令和元年度)
紙類	176	179	171
布類	5	5	5
空き缶、鉄類	31	30	30
ビン類	53	52	50
ペットボトル類	22	23	22
合計	287	289	278

## 除菌スプレーとマスクをいただきました

新型コロナウイルス感染症対策として、3社から除菌スプレーとマスクを寄贈していただきました。町は、教育施設および福祉施設に配付しました。ご厚意に感謝します。



株式会社 染めQ テクノロジー 様  
(除菌スプレー寄贈)

株式会社 相和技術研究所 様  
(マスク寄贈)



株式会社 クラフティ 様  
(マスク寄贈)

## 道路里親による除草作業が実施されました

5月17日(日)、県道取手東線の長竿バイパスにおいて、道路里親による除草作業が行われました。この作業は、道路を「里子」に、ボランティアの皆さんを「里親」に見立て、道路の美化活動に取り組んでいただいているものです。今後も町をきれいにするためにご協力をよろしくお願いいたします。



## ～戦没者等のご遺族の皆様へ特別弔慰金が支給されます～

今日の我が国の平和と繁栄の礎となった戦没者等の尊い犠牲に国として改めて弔慰の意を表するため、戦没者等のご遺族に特別弔慰金(記名国債)が支給されます。

### ○支給対象者

令和2年4月1日(基準日)において、「恩給法による公務扶助料」や「戦傷病者戦没者遺族等援護法による遺族年金」等を受ける方(戦没者等の妻や父母等)がいない場合に、次の順番による先順位のご遺族お一人に支給されます。

戦没者等の死亡当時のご遺族で

- 1 令和2年4月1日までに戦傷病者戦没者遺族等援護法による弔慰金の受給権を取得した方
- 2 戦没者等の子
- 3 戦没者等の①父母②孫③祖父母④兄弟姉妹  
\*戦没者等の死亡当時、生計関係を有していること等の要件を満たしているかにより、順番が替わります。
- 4 上記1から3以外の戦没者等の三親等内の親族(甥、姪等)  
\*戦没者等の死亡時まで引き続き1年以上の生計関係を有していた方に限ります。

### ○支給内容

額面 25 万円、5 年償還の記名国債

### ○河内町での請求期間

令和2年6月1日～令和5年3月31日  
(この期間を過ぎると第十一回特別弔慰金を受けることができなくなりますので、ご注意ください。)

### ○請求窓口

福祉課 社会福祉係 (☎ 84-6981)  
\*弔慰金の支給には、ATMで振込をお願いしたり、手数料や登録料を請求することは絶対にありません。そのような電話が来た際はご注意ください。

## ～昭和56年以前建築の住宅所有者のみなさんへ～地震への備えは大丈夫?

建物が地震の揺れに耐える能力のことを、「耐震性能」といいます。

昭和56年に建物の耐震基準(建築基準法)が大きく改正されました。昭和56年以前の旧耐震基準で建てられた住宅は、東日本大震災、阪神大震災などでも大きな被害を受けました。平成7年阪神淡路大震災において無被害・軽微な被害で済んだ建物の割合は、昭和56年以前建築の建物では34%でしたが、昭和57年以降建築の建物では75%であったと報告されております。

お住まいが十分な耐震性能を有しているかを調べるためには、耐震診断を実施する必要があります。町では、木造住宅耐震診断士派遣事業を実施しています。この機会に、お住まいの耐震性能を調べてみてはいかがでしょうか。また、耐震診断により地震に対し、倒壊、崩壊する危険性が高いと診断された方で耐震補強工事をされる方は、工事費用の一部助成もごございます。それぞれ6月1日から7月31日(土、日曜日、祝祭日は除く。)で募集しています。

既に、耐震補強工事の契約を締結されている方は対象外となります。

詳しくは、下記の問合せ先へご相談ください。

◆問合せ先 都市整備課 ☎ 84-6957

耐震全般：茨城県土木部都市局建築指導課 企画グループ ☎ 029-301-4716



## 注意! あなたの土地が狙われています!

「一時的に資材置場として貸してほしい」、「良い土で土地を埋め立ててあげます」などと、うまい話を持ちかけられ、安易に同意してしまった結果、廃棄物を不法投棄されたり、無許可で建設残土を埋め立てられたりする事例が発生しています。

これらの責任や処理費用の負担は、行為者だけでなく、土地所有者におよぶこともあります。

不法投棄、野焼き、不適正な残土埋立てを発見した場合は、直ちに専用ダイヤル「不法投棄110番」まで通報をお願いします。

## ※不法投棄・野焼きを見つけたら 不法投棄110番(0120-536-380)へ

\*受付時間は平日の午前8時30分～午後5時15分です。受付時間外は最寄りの警察署まで。

◆問合せ先◆ 都市整備課 ☎ 84-6956

県廃棄物対策課 ☎ 029-301-3033



## 稲敷広域消防本部からのお知らせ

### 熱中症予防3つのポイント!

これから暑い夏がやってきます。稲敷広域消防本部では、令和元年中に熱中症の傷病者を195人搬送しました。熱中症は予防法を知れば防ぐことが可能です。そこで、熱中症を防ぐ3つのポイントを紹介します!まず1つ目は、こまめな水分・塩分補給です。喉が渴いたと感じる前に水分・塩分を補給をしてください。2つ目は、暑さを避けることです。適切にエアコンを使用し、外出時は日傘の使用や帽子の着用など、暑さを避ける工夫をしましょう。3つ目は、暑さに負けない体力をつけることです。日頃からバランスの良い食事を摂ることや、体力づくりを心がけましょう。この3つのポイントに注意し、楽しい夏を過ごしてください!



◆問合せ先◆ 稲敷広域消防本部 救急課 ☎ 64-3846

## ヤフー株式会社と災害に係る情報発信等に関する協定を締結

町では、災害時に町の発信する情報を確実にお届けするための手段のひとつとして、ヤフー株式会社と「災害に係る情報発信等に関する協定」を締結しました。本協定により、災害時にスマートフォン用アプリ「Yahoo! 防災速報」を通した町の情報発信や、町のホームページにアクセスが集中した場合の負担の軽減が可能となります。ご自身やご家族の身の安全を守るため、情報収集の手段として、ぜひご活用ください。

### 町から配信される情報【一例】

避難に関する情報、ライフライン情報、災害時の注意喚起防災訓練等のお知らせなど

### 「Yahoo! 防災速報」とは

ヤフー株式会社が提供する、緊急地震速報や降雨予測などをお知らせするサービスです。お手持ちのスマートフォンやタブレット端末でご利用できるアプリ版（Android 端末、iOS 端末対応）と、携帯電話やパソコンにメールでお知らせするメール版があります。



### 町の情報を受信するためには

- (1) アプリをダウンロード
- (2) アプリ内「設定」の「地域の設定」で「河内町」を設定
- (3) アプリ内「設定」の「プッシュ通知する情報の選択」で「プッシュ通知」をオン

### アプリのダウンロード先

Android 端末をご使用の方はこちら (Google Play)



iOS 端末をご使用の方はこちら (App Store)



新型コロナウイルス感染症の影響を考慮した公費負担医療の延長措置について

### 受給者証の有効期間が1年間延長されます。

○現在の受給者証（令和2年3月1日から令和3年2月28日までの間に有効期間が満了するものに限る）を、その有効期間から1年間に限り引き続き使用できます。

○原則、お手続きは**不要**です。

○前年所得額が前々年に比較して大きく変わった方などは、変更手続きが必要な場合があります。

〈対象となる主な公費負担医療〉 **小児慢性特定疾病、指定難病、肝炎、自立支援医療**



○詳細については下記へお問い合わせください。

・小児慢性特定疾病、指定難病、肝炎 ⇒ 竜ヶ崎保健所 ☎ 62-2161 または 県庁疾病対策課 ☎ 029-301-3220

・自立支援医療 ⇒ 福祉課障害福祉係 ☎ 84-6981 または 県庁障害福祉課 ☎ 029-301-3368

## 違法ヤードの発見にご協力を！ 茨城県は自動車盗被害全国ワースト！



### 違法ヤードは、盗んだ自動車を隠し解体などを行う自動車盗犯罪の温床となっています。

※ヤードとは、高い鉄板などの塀で囲まれて中の様子が見えず、自動車の解体を行う施設です。



### あなたの近所に次のような施設はありませんか。

- 深夜、早朝に解体等の作業音がしたり、車両が入り出るヤードがある。
- 廃倉庫や工場の跡地なのに自動車の車体や部品が散乱し、解体が行われているようである。
- 廃倉庫や工場の跡地なのに外国人や車両の出入りがある。

このような施設は、盗難自動車を扱う違法なヤードの可能性があります。あやしい施設だな、おかしい施設だなと思ったら、警察へのご一報をお願いいたします。



### 被害多発車種を所有の方は要注意

#### 下記の車種は被害にあった乗用車、貨物車の7～8割を占めます。

**普通車**：プリウス、ランドクルーザー、ヴェゼル、レクサス、クラウン、アルファード、ヴェルファイア等

**貨物車**：ハイエース、エルフ、キャンター、レンジャー、フォワード、ファイター、ダイナ等

バー式ハンドルロック、タイヤロック、電波遮断ポーチ、防犯カメラ、センサーライト、門扉などの施錠等の複数の対策を実施しましょう。

竜ヶ崎警察署 0297-62-0110



# 食育だより VOL.110

～こころとからだを育む食育～

## 免疫力を高める生活のポイント

◆ 問合せ先 保健センター TEL 84-4486

### 免疫力とは・・・

外から体内に侵入してくるウイルスや病原菌を防ぎながら、体内に発生する異常な細胞を除去するという自分自身の体を守る力をいい、低下すると多くの病気にかかりやすくなります。免疫力が高い人は、感染症にかかっても軽く済ませることができます。

健康的な生活をおくるために、日頃から免疫力を高める生活を心がけましょう。

## 免疫力を高める生活のポイント！

### (1) 栄養のバランスの良い食事

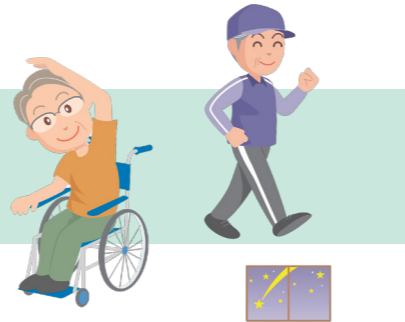
次の食品をバランスよく、「1日3食」食べることが大切です！

- 免疫物質のもととなる食品  
魚類、肉類、卵、大豆等たんぱく質食品
- 免疫力を高め、粘膜を丈夫にしてウイルスの侵入を防ぎ、抗酸化作用のあるビタミンA・ビタミンC・ビタミンEが豊富な食品  
緑黄色野菜
- 腸の免疫細胞の活性化につながる食品  
発酵食品（納豆・みそ・ヨーグルト等）、食物繊維（海藻・キノコ類等）
- エネルギー源になる食品  
ごはん、パン、麺類等



### (2) 適度な運動

からだ全体を動かす運動を1日10分程度位から始めてみましょう。  
(ラジオ体操、ストレッチ、軽いスクワット等)  
血液のめぐりがよくなって、体温と代謝が上がると免疫力が高まります。  
※体調の悪い時は無理をしないようにしましょう。



### (3) 十分な睡眠

睡眠は日中の蓄積された疲労を回復させ、ウイルスに対する抵抗力を強める効果があります。必要な睡眠時間は、年齢や個人差もありますが、6時間以上8時間のあたりにあると考えられています。



### (4) 生活リズムを整える

朝の目覚めの時間、夜の就寝時間、食事の時間を規則正しくすると自律神経のバランスが整い、免疫機能を保ちます。



### (5) 笑顔

笑うことによって、体内の免疫細胞の一つであるNK細胞（ナチュラルキラー細胞）を活性化させることができ、免疫力の向上が期待できます。本当に笑わなくても、鏡に向かってニコッとするだけで脳が騙され、楽しいと認識し、免疫力アップにつながります。



※ “今月のレシピ” はお休みになります。

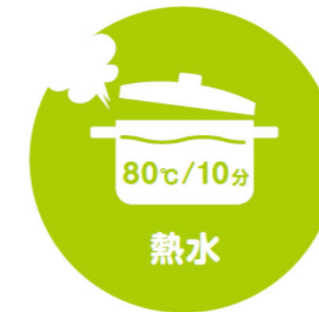


# 保健センターだより

## 新型コロナウイルス対策 ～身のまわりを清潔にしましょう～

食器・手すり・ドアノブなど身近な物の消毒には、アルコールよりも、熱水や塩素系漂白剤が有効です。

(新型コロナウイルスだけでなく、ノロウイルスなどにも有効です)



食器や箸などは、80℃の熱水に10分間さらすと消毒ができます。  
火傷に注意してください。



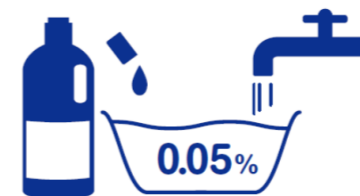
濃度 0.05% に薄めた上で、拭くと消毒ができます。  
ハイター、ブリーチなど。

- 【注意】
- ・家事用手袋を着用して行ってください。
  - ・金属は腐食することがあります。
  - ・換気をしてください。
  - ・他の薬品と混ぜないでください。

## 0.05% 以上の次亜塩素酸ナトリウム液の作り方

以下は、次亜塩素酸ナトリウムを主成分とする製品の例です。  
商品によって濃度が異なりますので、以下を参考に薄めてください。

メーカー (五十音順)	商品名	作り方の例
花王	ハイター	水1Lに本商品 25mL (商品付属のキャップ1杯)
	キッチンハイター	水1Lに本商品 25mL (商品付属のキャップ1杯)
カネヨ石鹸	カネヨブリーチ	水1Lに本商品 10mL (商品付属のキャップ1/2杯)
	カネヨキッチンブリーチ	水1Lに本商品 10mL (商品付属のキャップ1/2杯)
ミツエイ	ブリーチ	水1Lに本商品 10mL (商品付属のキャップ1/2杯)
	キッチンブリーチ	水1Lに本商品 10mL (商品付属のキャップ1/2杯)



- 手指の消毒には絶対に使用しないでください。
- 有害ガスが発生するため、酸と混ぜて使用しないでください。
- ペットボトルで保管するときは、誤飲しないよう、目立つように薬品名や濃度、作った日を容器に記入しておきましょう。
- アルミハクなどで包み遮光し、直射日光の当たらない場所で保管しましょう。
- 子どもの手の届かない場所に保管しましょう。



◆ 申込・問合せ先 保健センター ☎ 84-4486 または 84-3682



## 新型コロナウイルスに便乗した 悪質商法にご注意!

《続報 第2弾》

新型コロナウイルスの感染拡大に関連した、様々な手口の消費者トラブルが、引き続き発生しています。

### パターン① 「新型コロナウイルスが水道水に混ざっている」

「新型コロナウイルスが水道水に混ざっている」「排水管が新型コロナウイルスで汚染されている」等と説明し、不安をあおる悪質な相談事例が増えています。しかし、これらは根拠のない話であり、現在のところ、そのようなことが実際に起こったケースは確認されていません。



#### アドバイス

水道水については、各自治体等が国の法令に従い、適切に塩素消毒を実施するとともに、国が定める水道水質基準に従い、安全な水を提供しています。根拠のない話には、絶対に耳を貸さないようにしましょう。



### パターン② 「助成金があるので個人情報を教えてほしい」

役場などの公的機関や携帯電話会社などになりすまして、新型コロナウイルスを口実に「助成金があるので個人情報や口座情報を教えてほしい」等と個人情報や口座情報を詐取しようとする事例が増えています。



#### アドバイス

怪しい電話はすぐに切り、メールは無視してください。絶対に口座情報や暗証番号等を教えたり、キャッシュカード等を渡さないでください。



### パターン③ 「マスクが購入できる」「マスクを買えるサイトがある」

マスクの品薄が続いている状況に便乗して「マスクが購入できる」「マスクを買えるサイトがある」というSNSの書き込みやフェイク広告で消費者の関心を惹き、不審な通販サイトへ誘導するという悪質な手口に関する相談が増えています。



#### アドバイス

フィッシングサイトの恐れもあり、氏名や住所、電話番号などの個人情報やクレジットカード番号を入力すると不正に取得される可能性があります。インターネット通販を利用する際は、SNSの書き込みや広告の内容を鵜呑みにせず、リンク先の通販サイトの住所、電話番号表示や注文手続きに不審な点はないか慎重に確認しましょう。

毎日の生活の中で、なにか不安なこと、相談したいことはありませんか？

地域包括支援センターは65歳以上の方(65歳以下の特定疾病の方を含む)を対象とした総合相談窓口です。

#### いろいろな相談ごと

- 介護サービス事業者に不満があるけど直接言いにくい
- 日中ひとりで過ごしているので話し相手が欲しい
- 近所に住む独り暮らしの高齢者が、最近閉じこもりぎみで心配だ など

#### 介護や健康について

- 介護保険を利用したいが、どのように手続きをすればいいのかわからない
- 体調が悪く、寝たきりへの不安がある
- 今の健康を維持したい



#### 権利を守ることに

- 財産の管理に自信がない
- いけないと分かっているけど、虐待をしてしまう
- 虐待にあっている高齢者を知っているが、どうすればよいか分からない など

本人や家族、地域住民、ケアマネジャーなどから受けたいろいろな相談ごとを、介護・福祉・健康・医療など、様々な関係機関と連携して解決に努めています。まずは地域包括支援センターへご相談ください。

傾聴ボランティア  
じゃすみん会から



### 「あじさいまつり」 開催中止のお知らせ

このたび、新型コロナウイルス感染拡大防止に伴い、令和2年6月19日(金)に河内町農村環境改善センター(中央公民館)で予定しておりました「あじさいまつり」の開催を中止させていただくこととなりました。

参加のお申し込みをいただいております方や、参加の申し込みを検討中だった方など、大変申し訳ございませんが、開催の中止についてご容赦くださいますようお願い申し上げます。

また傾聴ボランティア(お話しボランティア)の訪問も4月から休止させていただいております。傾聴ボランティアご利用のみなさまにおかれましては、ボランティアの訪問を心待ちにされているかと思っております。誠に申し訳ございません。今後の訪問につきましても、国の方針に従い検討させていただきますので、よろしくお願いいたします。

外出自粛中ですが、  
家で出来る体操をしましょう!

「茨城県立健康プラザ シルバーリハビリ体操チャンネル」がYouTubeで配信されています。ぜひご利用ください。

◆申込・問合せ先◆ 地域包括支援センター ☎60-4071

紙兜 チャンバラ 遠き子供の日 田中 康夫	飼主へ 答え囁る籠の鳥 神崎かずお	熱き茶の胃の腑に 沁みる立夏かな 宮澤由紀江	鯉のぼり揚げし 畑や芋育つ 遠藤 正雄	筍の土盛り上げる 力量かな 寺田 節子	コロナ禍に 機影もまばら柿若葉 田沼 和子	爪入る茹で筍の 地の香り 石毛 節子	成長を記する柱の 立夏かな 大野志げ子	薫風を袂に受けて 野点かな 篠原 富子	朝の陽を返す 植田の水鏡 野田美智子	俳句 〜かわち俳句会〜
--------------------------------	-------------------------	------------------------------	---------------------------	---------------------------	-----------------------------	--------------------------	---------------------------	---------------------------	--------------------------	----------------



### 「行政書士無料相談会」開催

- ◆日時 6月20日(土) 午前10時～正午
- ◆会場 河内町農村環境改善センター 営農相談室
- ◆内容 相続や遺言、農地法の許可、その他各種許認可に関すること。どのような悩み、疑問にも丁寧にアドバイスをいたします。※予約は、前日の午後5時まで
- ◆予約・問合せ先 茨城県行政書士会県南支部 ☎090-8509-3622 (塚本)



## 町長の動静

～5月の主な行事～

- 1日 庁議  
稲敷地方広域市町村圏事務組合管理者等会議
- 7日 議会臨時議会
- 8日 塵芥処理組合管理者等会議
- 12日 市町村振興協会決算監査
- 15日 町村会決算監査
- 25日 塵芥処理組合議会臨時会
- 28日 稲敷地方広域市町村圏事務組合議会臨時会

## 6月の納税等

町県民税 (1期) 納付期限は  
介護保険料 (2期) 6月30日です。

※納税等は、便利な口座振替をご利用ください。

## 福祉有償運送の運転協力ボランティアを募集しています!!

☆空いている時間を利用してボランティアをしてみませんか?

福祉有償運送とは、高齢者や障害者等公共交通機関を使用して移動することが困難な人を対象に、通院、通所、レジャー等の送迎をするサービスです。車での送り迎えの簡単なボランティアなので、ボランティア未経験の方でも気軽にご協力いただけます!!

- ◆活動日：平日のみ ◆送迎の車は、河内町社会福祉協議会で用意した軽自動車と福祉車両です。
- ◆「移動サービス運転者認定講習会」に2日間参加して頂きます。※第2種免許所有者は免除されます。
- ◆運転協力ボランティアの詳細は河内町社会福祉協議会までお電話ください。☎84-2830



## 航空機騒音測定結果 (速報)

令和2年2月分

測定局	設置場所	Lden (dB)
下加納局 (NAA)	愛宕神社	52.9
河内局 (NAA)	中央公民館	54.8
金江津局 (県)	東共同利用施設 (つつみ会館)	52.4
田川局 (県)	田川共同利用施設	56.1

※この数値は速報の値で、今後変更になる場合があります。成田国際空港株式会社 (NAA) が開設している環境情報公開 Web サイト「成田空港環境こみゆにてい」では、NAA が設置している測定局の現在の騒音レベルや過去の測定結果等が確認できます。  
Web : <http://airport-community.naa.jp/>

## 河内町高齢者タクシー (実証実験) 運行中!!

70歳以上で自動車を運転できない方に、タクシーの初乗り運賃 (740円) を助成します。詳しくは、お問い合わせください。

- ◆問合せ先 福祉課 84-6981



# 宝くじ公式サイトで宝くじを購入できるようになりました!

## お得な特典、便利なサービスいろいろ! 宝くじ公式サイト会員登録ステップ

宝くじ公式サイトは  
こちらから

### STEP1 「宝くじ公式サイト」を検索! メールアドレスの登録 (仮登録)

「宝くじ公式サイト」を検索して、宝くじ公式サイトの新規会員登録ページでメールアドレスを登録 (仮登録) します。



### STEP2 会員情報の入力 (会員登録)

入力いただいたメールアドレス宛に、メールが届きます。



メールに記載されている会員登録用の URL をクリックします。



画面に従って、氏名や生年月日等の情報を入力いただくと新規会員登録が完了します。



登録完了!



宝くじ売り場でポイントをためる/つかうための手続きは以上で完了です。  
宝くじ公式サイトでのネット購入をご利用の方は、引き続き次のSTEP3の手続きをお願いします。

### STEP3 決済情報の入力

ネット購入をご利用される方は、宝くじを購入するための「クレジットカード情報」および当せん金のお受け取りに利用する「口座情報」をご登録ください。

## 以上で、カンタン・便利な宝くじの「ネット購入」がご利用いただけるようになります!

クレジットカード情報のご登録にあたり、下記の2点をご確認ください。

- ① 宝くじ公式サイトで利用可能なクレジットカード発行会社か
- ② 本人認証サービス (3Dセキュア) を有効化しているか

クレジットカード発行会社の確認方法、本人認証サービス (3Dセキュア) については [https://www.takarakuji-official.jp/special/creditcard\\_guide/](https://www.takarakuji-official.jp/special/creditcard_guide/) をご確認ください。

宝くじコールセンター

本件に関する  
お問い合わせ先

TEL 0570-01-1192 (ナビダイヤル 有料) TEL 011-330-0777 (有料)

受付時間 10:30～18:30 (土・日・祝日、年末年始を除く)

※電話番号を十分ご確認の上、おかけ間違いのないようお願いいたします。

広報かわち

令和2年6月号 (No.615)