

広 報

かわち

人口と世帯数

人口… 12,495人

男 … 5,897人

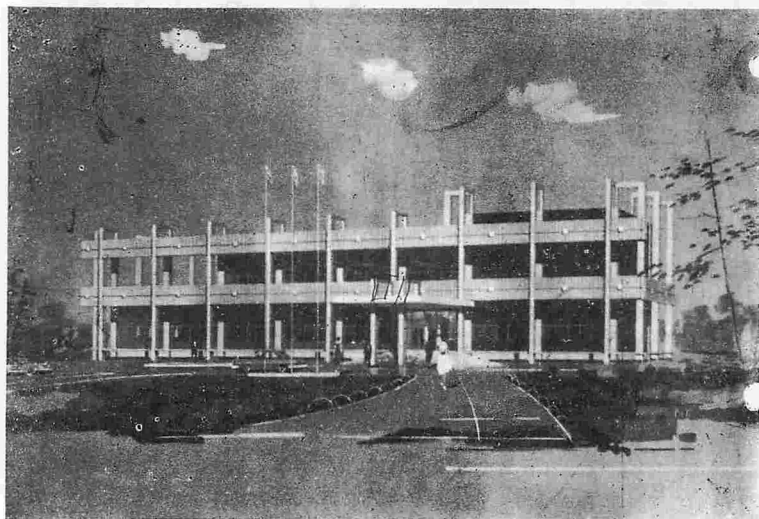
女 … 6,598人

世帯… 2,452戸

(10月1日現在)

発行所 河内村役場 編集 総務課広報係 TEL (河内)3番・44番  
発行日 昭和43年11月1日 印刷所 竜ヶ崎印刷所

## 役場新庁舎完成予想図



1968

11月号

No. 70

役場新庁舎建築工事が、細谷建設（金江津）の手により進められています。工事内容は、鉄筋2階建、面積1階 656.22㎡ (198.51坪)、2階 379㎡ (114.64坪)、塔屋 17㎡ (5.14坪)の総面積 1.052.22㎡ (318.29坪)、現庁舎の3倍の大きさで、工費 4,330万円の写真のような立派なもので、来年の5月31日までには完成する予定です。

河内村簡易水道は、最近給水飲用水に多量の塩分が含まれ非常に塩辛い。この解消策として、昨年新利根村に取水源を求め、工事を進める計画でしたが、深井戸を試掘したところ、これも高度の塩分が含まれており不適と判定され、次に、利根川より取水する計画に改め、建設省に折衝

## 塩分がなくなる 簡易水道

水源地は金江津・流作地区  
本年中に完成予定

しておりましたが、取水槽の認可見込がなく、第三案として、竜ヶ崎方面にある異南水道より取水する計画でしたが、竜ヶ崎市の一部と農道幹線の総延長六千八百メートルが期的に水稲植付後の灌がい期間のため、掘さく工事が困難なうえ、農作物にも影響するため、これも断念されております。

したが、本年度に入り、大字金江津字流作にある加藤庸之助(上金江津)さんの畑を借用し、深井戸を試掘した結果、水質、水質共に良いためここに水源を求め、いよいよ工事に取りかむことになり、十月十一日に入札を行い工事は、土浦市の中川さく泉工業株式会社の手によって行なわれることになりました。

工事の内容は、七十メートルの深井戸を掘り、そこに三十五センチメートルのパイプを設置し、現場に水を運る工事と手楽機場に加圧ポンプを取り付ける工事など、総工費千四百六十万円が今年の十二月二十日までに完成する予定です。



▲水源地の現場▼

## 婦人科がんの

### 集団検診について

保健衛生課

最近、がんによる死亡者数は、全国で約十万人、一日平均二百八十人、五分間に一人の割合で死んでおり、その人たちの大部分は、手術してみたら、すでにからだの各所にとび火して、手おくれだったということが多いのです。

「私だけはいじょうぶ」という保証はどこにもありません。あなたをがんの恐怖から守ってくれるのは、それはふだんからの関心と検診による早期発見、早期治療かありません。

幸い、婦人科がんは早期発見されやすいといわれています。このような意味で、本村でも次の日時により集団検診を行ないますので、皆さん進んで受診して下さい。

#### ○検診対象者

三十五才以上の婦人

#### ○検診場所

第三公民館

#### ○検診日時

昭43年11月22日、午前11時

から午後3時まで。

#### ○料金

一人三百円ですが、村で二百円負担するため、皆さんの負担は百円です。

#### 明るい家庭は

主婦の健康から

#### 乳がんの

#### 自己検診法

(1) 平手で乳房を圧迫したとき硬いしこりに触れないか。

(2) しこりは片側か、それとも両側か。

(3) しこりを圧迫した場合、痛みはないか。

(4) しこりは、月経の周期ともに変化しないか。

(5) しこりは、急速に大きくなりつつあるか。

(6) しこりは、周囲と癒着してはいないか。

(7) しこりのある側の腋の下のリンパ節(リンパ線)が硬くはれていないか。

(8) 乳房が変形していないか。

(9) 乳房から異常分泌物はなくか。

## 季節感を

### 食卓に

十月のまつり(まち)、運動会などにつづき、今月もまた、文化の日など、行事の多い月です。このように行事がつづく、とかくこころそうづくめで、胃の負担も重くなり、とかく出費もかさみます。主婦のみなさんの腕のみせどころ……今月はそん月になりそうですね。

庭に菊を作っているお宅では、小菊が最盛期、酢のものや菊めしなど作って、すてきな秋の味をたのしんでいたいただきたいものです。

また、なべものがうれしい季節になり、なべ料理につきものの豆腐は値段が一定しているの助かります。男の人の晩しやくに湯どうふの小なべ立てを、とくべつに心づもりしてあげることも、たまにはいかがでしょう。

季節のさかな、サンマ、サバなど、またかと思わせない料理の変化をつけてみて下さい。たとえば、きょうがサンマの焼きなら、あすはサバのみそ煮というふうに、味をかえてみんとうたのしんでらう工夫をいたしましょう。

# 家庭生活と税金

竜ヶ崎税務署から

家庭の奥さんやお嬢さんのなかに「わたしには税金なんか関係ない」と思っている方が案外にたくさんいるのではないのでしょうか!!

ところが家庭のなかを見廻すと、税金と深いつながりをもっているものが数多くあります。たとえば、清酒やビールには酒税が、砂糖には砂糖消費税が、ピアノやテレビには物品税がかかっています。

このような税金を間接税といい、納税者は原則として製造者であるが、納めた税金は値段の中に含まれて、結局は消費者が負担しています。

そこで、間接税のうち特に家庭生活に最も関係の深い酒税と、物品税についてあらましを紹介しましょう。

税金はすべて、負担する人の能力に応じて課税すべきであるという考え方があり、酒税もこの考え方に従って、一級とか二級とかの級別などを設けて、高級な酒類には高い税率をかけるように配慮されています。

たとえば、特級酒は四十四%が酒税であり、一級酒は三十八%が、二級酒は二十七%が、又ビールは大びん一本が百三十円ですが、約五十二%の六十七円が酒税であります。

物品税は宝石、貴金属製品、自動車、電気製品を課税され、税率は種類によって異なり、多くは高く、実用的なものには低く、又安いものには課税しないという課税最低限がきめられています。

たとえば、貴石入りの指輪は小売価額が一萬五千元未満は税金がかけられないし、衣服用のタンスは製造場からの出荷価額が四万円未満のときは課税されません。

さらに、教育用や学術研究用に使用される物品、たとえば学校で教育用に使うピアノ、テレビなどは所定の手続きをすることにより物品税が免除されます。

なお不明の点は竜ヶ崎税務署にお問い合せ下さい。

TEL(2)113-03

## 会費1日1円の 交通災害共済

明るい家庭のために  
家族そろって加入しよう!

交通災害共済とは、県下の市町村が共同して組織している組合で会費を納めて会員になった人が万一自動車事故等の交通災害に会ったときに、直ちに見舞金を差し上げて、その場の出資にあてていただくとするものです。この共済制度でいう交通事故とは、自動車、バイクなど道路交通法でいう車輛による事故のほか、電車や汽車などから転落した場合や、電車や汽車にひかれた場合も含まれます。

見舞金を受けられる場合は、上記の交通事故により会員自身が、傷害を受けたときに限ります。したがって、加害者の場合でも見舞金は受けられません。

会費は、1人1年360円(中学生以下300円)で、最低2千円から最高50万円の見舞金が受けられます。又会員期間中の交通事故による傷害が原因で、その後の1級または2級の身体障害者となったときは、共済見舞金とは別に身障見舞金として10万円が別に支払われます。くわしくは総務課へご相談下さい。

家庭電化の普及にとともに、電気器具の取扱いの誤りから起きる事故が多発しており、事故例などから、電気器具をお使いになられる時は、取扱いを誤らないようくれぐれもご注意ください。

洗濯機には、必ずアースを取付けて下さい。

乾燥用パーナールから事故を確めて下さい。自動装置のないパーナールを使用する場合、常時立合者を置いて下さい。

医療機器を接続して使用感電事故

### ご注意 !!

○ヘヤードライヤー・アイロンなどのつけ置きから

○電気こたつのヒューズに安全器ヒューズを使用事故

○医療機器を接続して使用感電事故

一寸の間でも席をはなれる時は、スイッチを切るよう習慣づけましょう。

こたつなどのヒューズは温度ヒューズと云い、安全器のヒューズとは切れる原因がちがいます。必ず、温度ヒューズを利用下さい。

家庭用医療器は、必ず低周波治療器に接続して、電圧を下げてから使用して下さい。

○電気洗濯機で感電事故

○乾燥用パーナールから事故

○医療機器を接続して使用感電事故

○電気洗濯機で感電事故

○乾燥用パーナールから事故

○医療機器を接続して使用感電事故

# 検診受けて

## 明るい生活

忘れかけている結核の恐ろしさ……

あなたの家族、親戚、そして友人、知人など、皆さんのご存知の方の中には、必ず、だれかが、結核の洗礼を受けているはずで、ですから結核の恐ろしさやみじめさはいやというほど身にしみてい

るはずなのに、それでも結核は忘れつつあります。

それは、予防対策が充分整備され、医学的にも直せば保障されているからではないでしょうか。ところが、いくら対策が整備されても、一人一人が結核検診を受けなければなりません。

現在でも、結核は手遅れになつたら、財産を失うほどお金がかかる病気です。あなた自身も、そして家族の、ひいては国の利益のために進んで検診を受けましょう。

今年も結核検診を左表の日程により実施されますので、一人残らず受診して下さい。レントゲン撮影は、肌着ならボタンのないもの、程度なら着たままで撮影出来ます。くわしくは、役場保健衛生課へおたずね下さい。

結核検診日割表

レントゲン月日	時間	場所	該当地区
11月22日	10時～2時	生板間場クラブ	宿,西,中道,幸谷,関場
14日	10時～11時30分 1時～2時30分	北河原区長宅 万才橋前	北河原 万才,堤向,早井口
19日	10時～2時	老人センター	三ツ家,四ツ家,早井(2),砂場,南丸田,外丸田,北丸田
20日	10時～11時30分 1時～2時30分	河内村役場前 学校橋前	中ノ根,広田,小巻 羽子騎下,手栗,古河林,内野
21日	10時～11時30分 1時～2時30分	浄玄橋前 藤蔵クラブ	浄玄,堀割,羽子騎上 藤蔵,竜丁歩
22日	10時～2時	第3公民館	保村,遠下,高,堤,古通,新橋
25日	10時～11時30分 1時～2時30分	角崎りよう 田沼商店前	角崎,猿島,生鍋,大壺,小林 宮淵,布鎌,平三郎,十里
25日	10時～2時	長岑農協前	上組,中上中郷,愛宕町(1) 下町歩
27日	10時～2時	下組集会所	下組,愛宕町(2)
28日	10時～11時30分 1時～2時30分	庄布川りよう 荒地りよう	庄布川 荒池,大境
29日	10時～11時30分 1時～2時30分	十三間戸公民館 下金江津公民会	平山,十三間戸 下金江津
12月2日	10時～11時30分 1時～2時30分	下加納公会堂 片巻公会堂	下加納 片巻,和銅谷
3日	10時～11時30分 1時～2時30分	流作区長宅 田田川分校	流作,排水坂 田田川
4日	10時～11時30分 1時～2時30分	金江津支所前 青年研修所	中の江津 上の江津

ことは、昭和二十三年十一月十日に国際連合総会において、世界人権宣言が採択されてから二十周年記念に際します。法務省と全国人権擁護委員連合会が中心となって、十二月四日から十日の一週間を「人権デー」とし、いろいろな行事を行ないます。

人権とは「人が幸福な生活を送るのに必要人間として」の権利を意味する。この権利は、私達一人一人が生れたときから持っているものです。私達人間として扱われないために、幸せな生活ができないとき「人権が侵害された」と言うのです。

人権が侵害されたときまたは侵害されようとしたときは、人権擁護委員が法務局に相談する。この人権擁護委員は、いつでも皆さんの相談に無料で応じて適切な助言をいたします。

人権が侵害されたときは、調べたうえに救済手段をとります。また相談ごと、調査したことなどについては秘密を守ります。人権擁護委員は、小川悦道(中金江津)さん、古手栄助(早井)さん、田口信賢(河林)さんです。

## 11月のこよみ

文化の日 3日  
文化の日とし、自由と平和を祝し、文化をすすめる日です。また、文化の向上のためにつくされた人たちに對して、文化勳章や文化功労章がおくられます。

立冬 7日  
世界平和記念日 11日  
七五三祝 15日  
昭和十七年のきょう、本州と九州を海底で結ぶ関門トンネルが開通しております。この関門トンネルは、六年半の工期、五千万円の工費、延べ百三十万人をもつて完成しております。

小雪 22日  
勤労感謝の日 23日  
◎そろそろ火がほしい季節となってきました。日本は、世界でも火災の多い国です。建築様式に原因があることと思ひますが、火災の原因のひとつは、不注意によるものが多いようです。火の元には充分注意しましょう。

◆十一月の納期◇  
固定資産税(第四期)  
保 險 税(第四期)  
十一月三十日まで