

広 報

かわち

1994

7

月号

No.304

■平成6年7月15日発行 ■発行・河内村役場 〒300-13 茨城県稲敷郡河内村大字源清田1183 ☎0297(84)2111 ■編集・企画調整課



交通少年団パレード(金江津小)
＝関連記事9ページ＝

も く じ

- ◆資源回収事業がスタート 2～3◆
- ◆議会だより、村職員募集 4～5◆
- ◆レンゲまつり写真コンテスト 6～7◆
- ◆お茶の間 8～9◆
- ◆普及所から、保健だより 10～11◆
- ◆むらのできごと 12～13◆
- ◆みんなの窓 14～15◆
- ◆ハイ！ポ～ズ、戸籍の窓 16◆

止まれ！ 交通事故

資源回収事業がスタート!

環境・資源の保全とともに、地球規模の問題として深刻化しているごみの問題を少しでも解決しようと「河内村資源回収事業」が六月六日からスタート。河内村リサイクルセンターも稼働を開始しました。まだ始まったばかりですが、資源物の収集方法等で気づいた点をリサイクルセンターからお知らせします。



新聞をヒモで束ね直す推進員さん(長岑地区)

空き缶・空きビンの中を軽く水洗いしてから出しましょう。資源回収をしている市町村は、本村だけではありません。集まった資源物は、業者に引き取ってもらうわけですが、粗悪品が多いと(再生の際、異物が混じると資源として利用できなくなります。)引き取ってもらえなくなります。空き缶・空きビンは必ず軽く水洗いし、きれいにしてから出しましょう。特に缶詰類は、気をつけてください。ま



きれいに分別されたビン類



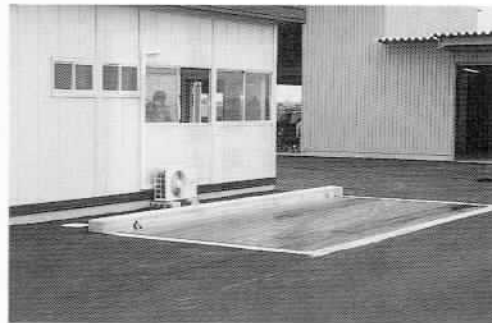
空き缶の中に空きビンが

た空き缶は、アルミ缶とスチール缶に分けなくても結構です。空きビンのキャップは取り外してから出しましょう。空きビンのキャップをつけたまま、回収に出している方が見受けられます。手でねじって取れないものは、かまいませんが、取れるものは取り外し、材質に応じて燃えるごみ、燃えないごみへ出してください。

古着類はビニール袋に入れ、必ず口を結んで出しましょう。古着類は、ほとんどのものが、海外の発展途上国へ送られます。資源回収に出す際には、ビニール袋に入れて雨などに濡れないように必ず口を結んで出してください。分別は正しく行いましょう。資源化の基本は「分別」です。リサイクルセンターでは、集められた資源物の分別の再確認と再生原料の製品化(空

スプレー缶のノズルなどのプラスチック類も取り外してください。紙類を出すときは、粘着テープや付着しているビニールは取り除いてから出しましょう。新聞、雑誌などを粘着テープで束ねていませんか? ダンボール類を出すときも、粘着テープをはがしてから出していますか? 紙類はヒモで束ねて出してください。また付着しているビニールは、必ずはがしてから出してください。

リサイクルセンターの作業風景



回収された資源物は、ここで車ごと計量されます。



資源は種類ごとに専用のコンテナで保管されます。



空き缶類は、手作業でビンなどの異物を取り除きます。



磁石付きコンベアで鉄とアルミに選別されます。



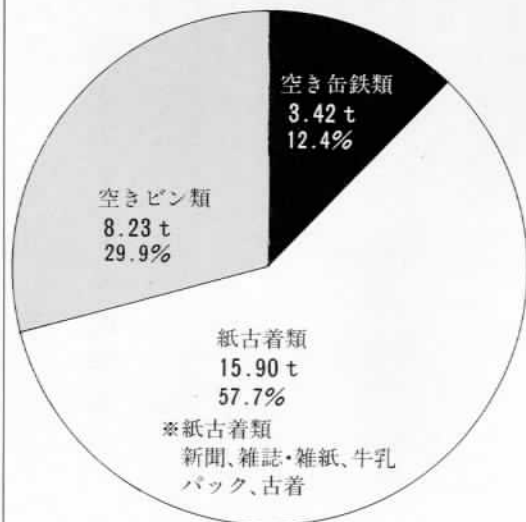
選別された空き缶は、プレスされコンテナに保管されます。



空きビンは、色、キャップ等を点検されコンテナへ。

集められた資源物は27.5 t !

(平成6年6月28日現在)



き缶・鉄類のプレス)を行って集められた資源物の中には、資源にならない物や分別の誤った物なども見受けられます。資源化の基本は分別です。次のような点に注意してください。

- ・ペットボトル(燃えるごみ)
- ・化粧品、農薬など飲食用

以外のビン(燃えないごみ)は資源物として出せません。スプレー缶は必ず穴を開けてガスを抜いてください。せんべいやのりの缶はフタを開けて空になっていることを再確認してください。油缶は完全に使いきってから出してください。

回収された資源物は六月二十八日現在、二七・五五三t。一日当たり二・七tが回収されました。内訳は新聞や雑誌、牛乳パックなどの紙類と古着が一五・九〇t(五七・七%)と最も多く、空きビン類〓八・二三t(二九・九%)、空き缶・鉄類〓三・四二t(一二・四%)となっています。

平成六年第二回(六月)定例会は、六月三日から七日まで、五日間開催され、平成六年度補正予算など報告一件、議案五件が審議可決されました。

報告

村税条例の一部を改正

地方税法の一部改正(四月一日)に伴い、河内村税条例の一部を改正する専決処分を承認しました。

改正の主なものとして、個人住民税の平成六年度限りの特別減税、所得割の控除額の引き上げ、法人村民税の均等割税率の見直し、農地について、負担調整措置の適用、延長等の見直しなどです。

議案

村道路線の廃止および

認定について

旧県道の移管に伴い、村道(旧県道)の起点、終点の地番が変わったため、廃止および認定を行い、それぞれ原案どおり可決されました。

平成六年度

一般会計予算を補正

平成六年度一般会計予算は、歳入歳出それぞれ二千二百五

十六万八千円を減額し、歳入歳出予算の総額を、歳入歳出それぞれ四十四億一千三百一十一万七千円としました。歳入歳出の主なもの、次のとおりです。

・村税

△ 六千四百三十万円

・地方譲与税

△ 四十万円

・繰入金

財政調整基金繰入金

△ 三千万円

・繰越金

七百二十九万七千円

・村債

減税補てん債

六千四百七十万円

(減税補てん債は、税制改正に伴い、生じる減収分を補う起債です。この起債にかかわる元利償還金は、今後の普通交付税に算入されます。)

・歳出

・総務費 交通対策費

百三十四万七千円

・民生費

保育所運営費

百五十二万一千円

・衛生費

総合健診健康管理費

二百三十四万九千円

保健センター管理運営費 百八万三千元

塵芥処理費 百六十万円

廃棄物再生利用等推進費 六百七十八万八千円

・農林水産業費

農業総務費

四十九万六千円

・土木費

土木総務費

百二十八万一千円

・教育費

学校建築費 △ 四千万円

(河内中学校屋内運動場防音改築工事費)

固定資産評価審査委員の

選任について

六月十九日をもって任期満了となる河内村固定資産評価審査委員会委員に、田仲一男氏(六十六歳・十三間戸三四一の二)が再任されました。

工事請負契約の

締結について

河内中学校講堂二級改築ならびに併行防音工事請負契約を、契約金額四億二千五百三十九万円(うち消費税一千二百三十九万円)で、細谷・篠崎特定建設工事共同企業体(代表者細谷建設工業株式会社代表取締役細谷よし、構成員株式会社篠崎工務店代表取締役篠崎弘人)と締結しました。

県政教室に参加しましょう

郷土のすがたを再発見

郷土茨城のすがたを目と

足で確かめてみませんか。

茨城県では、バスを利用して県の施設等を見学する平成六年度県政教室を次のとおり実施します。

■参加費 無料(昼食持参)

■実施日等 下表のとおり

■参加資格

・第一、第二コース 県内に住む十五歳以上の者(中学生、県職員を除く)。

・第三コース 「子供県政教室」 県内に住む小中学生で保護者同伴のこと。

■募集定員

各コースとも百人

■申し込み方法 往復はがきに、①住所②氏名③年齢

④職業⑤電話番号⑥希望見学コース名⑦希望乗降場所を記入のうえ、事務局へ申し込んでください。

■申し込み期限

八月三十一日(水) 当日消印有効

■申し込み・問い合わせ先

〒300 土浦市真鍋5-17-26 茨城県県南地方総合事務所 県民生活課 広

報広聴係

(☎)〇二九八一―二一八五

一一 内線三〇七)まで。

実施時期	コース名	主な見学施設	最寄りの発着地
10月26日(水)	第1コース 県北コース	県林業試験場 竜神大吊橋	牛久市役所(9:15) 土浦合同庁舎(10:00)
11月16日(水)	第2コース 県西コース	県自然博物館 県立さしま少年自然の家	土浦合同庁舎(8:00) 牛久市役所(8:45)
11月13日(日)	第3コース 子供県政教室	鹿島サッカースタジアム 港公園	牛久市役所(8:35) 土浦合同庁舎(9:20)

河内村職員募集

のお知らせ

河内村では、平成六年度の職員採用試験を次のとおり実施します。

◆試験区分・採用予定人員

試験区分	事務
採用予定人員	若干名
職務内容	本庁または 出先機関で 一般事務に 従事

◆試験の方法

試験は第一次、第二次試験および身上調査です。
なお第二次試験は、第一次試験の合格者に対してのみ、行います。

◆第一次試験日

および試験会場

日時 九月十八日(日)

会場 茨城大学(水戸市
文京二一―一)

◆受験資格
次記の(一)の資格を有し、
(二)の欠格事項のいずれにも
該当しない者であれば受験で
きます。

(一)年齢・学歴

昭和四十五年四月二日以降
に生まれた者で、高等学校卒
業程度の学力を有する者。

(二)欠格事項

ア 日本国籍を有しない者
イ 禁治産者および準禁治産
者

ウ 禁固以上の刑に処せられ、
その執行を受けることがな
くなるまでの者

エ 日本国憲法、またはその

下に成立した政府を、暴力
で破壊することを主張する
政党その他の団体を結成し、
またはこれに加入した者

◆受験手続き・受付期間

(一)申し込み用紙の請求
役場総務課へ請求してくだ
さい。

(二)受付期間

七月十一日(月)から八月十
日(水)まで
※受付は、平日のみです。

◆お問い合わせ

河内村役場総務課
☎八四―二二―一(内線二二
一)



☆家・持・人に！☆ 県のマイハウス資金制度

■マイハウス資金制度って何？

住宅を新築・購入・増改築するときに、住宅金融公庫の融資を受けるほか、民間の金融機関の住宅ローンを借りる人に対し、ローンの返済額のうち、2.5%の利子に相当する額を県が補助する制度です。

■私は補助(利子補給)を受けられるのかな？

補助を受けるには、次のすべての条件にあてはまる必要があります。

- ①県内に自ら住むための住宅を新築、購入または増改築すること。
- ②住宅金融公庫の融資を限度額まで受け、さらにこの制度の取扱金融機関の住宅ローン(借入金50万円以上で返済期間10年以上)を借りること。
- ③申し込み前年の収入または所得金額が右表の額以下であること。
- ④住宅の延べ面積が右表の区分に該当すること。

収入金額	給与所得のみの方	その他の方	(*)は、地域優良木造住宅、高規格住宅、高齢者・障害者対応住宅の場合
	800万円	所得金額 610.5万円	
収入金額	1,431万円(*)	所得金額 1,200万円	
新築または購入	40㎡以上180㎡以下のもの(*)	(*)高齢者・障害者対応住宅の場合は、125㎡以上240㎡以下	
	増改築		増改築後50㎡以上になる住宅で増改築面積が10㎡以上のもの

■どのくらい補助(利子補給)してもらえるのかな？

右表のとおりです。県産材を利用して建てる住宅(県産材利用木造住宅)は、特に優遇されています。実際の補給に際しては、補給総額を補給期間で均等割りし、毎年同じ額を補助します。

区 分	補給率	対象額	補給期間	利子補給額	
県産材利用木造住宅	2.5%	新築	10年	400万円	843,600円
		購入		600万円	1,256,000円
一般住宅	2.5%	増改築	10年	200万円	261,600円
		新築		300万円	346,800円
	2.5%	購入	5年	500万円	578,400円
		増改築		150万円	144,600円

■お問い合わせ先

茨城県土木部都市局住宅課(☎0292-24-6065)まで

自衛官募集のお知らせ

2等陸・海・空士

安定した待遇と

楽しい生活

■受付時期 常時

(女子は8月1日
～9月14日)

■入隊時期 7月、10月、

3月下旬、4月上旬
(女子は4月上旬)

■応募資格

18歳以上27歳未満

■給料等

(1)155,300円(経験・学歴加算制度によりアップすることもあります。)各種手当有ります。

ボーナス年3回(5.3カ月)

(2)衣食住 無料支給

(3)休日 週休2日制
祭日

■お問い合わせ先

自衛隊茨城地方連絡部

☎0292-31-3315

写真コンテスト入賞者発表

'94 KAWACHII-レンゲまつり



●推薦「あつい視線」 栗山章さん(江戸崎町)

「'94 KAWACHII-レンゲまつり写真コンテスト」の入賞者が決まり、推薦には、栗山章さん(江戸崎町)の作品「あつい視線」が選ばれました。

審査は、日本写真家協会々員の中村国利先生(藤代町在住)により行われ、まず、入賞作八点が選び出され、次にその中から、推薦一点、特選二点、入選五点が決められました。(次ページの作品評も中村先生)

総評

中村国利先生(日本写真家協会々員)

恒例のレンゲまつりモデル撮影会、おめでとうございます。開催当日は、折り悪しく雨天のため、室内での撮影となりました。しかし、総体的に見ると、作品は、室内での作品づくりを感じさせない仕上がりとなっています。また、モデルのポーズをつけたりといった指導者がいないにもかかわらず、効果的な撮り方が多く見られ、その点撮影者が上手であったと言えるでしょう。

一枚ごとに見る作品は、カメラテクニックを活かし、女性感を強調した作品が多かったと言えるでしょう。



●特選「花と競う」川俣具也さん(和銅埜)



●特選「恋の予感」増田浩之さん(牛久市)

レンゲまつり
写真コンテスト
入賞者

・推薦

「あつい視線」

栗山 章さん(江戸崎町)

・特選

「恋の予感」

増田浩之さん(牛久市)

「花と競う」

川俣具也さん(和銅谷)

・入選

「ファンタジー」

齊藤敏男さん(富里町)

「微笑」

柴田弘樹さん(我孫子市)

「見つめる瞳」

山崎定男さん(竜ヶ崎市)

「夏の予感」

林 義二さん(中金江津)

「微笑み」

西村 侃さん(取手市)



☆推薦・特選作の評

「あつい視線」

見るほどに素晴らしい表情の出来栄です。特にソフト描写で、モデルの姿と全体の構図を斜めに扱った画面は美しく、また、色彩的にもカラー効果が十分に発揮されていて最高によい作品です。

「恋の予感」

リアルさを強調した顔やレンゲとのポーズなど、構図を大胆に扱いほかの作品にない質感(皮膚感)を發揮し、女性のロマンを知る作品です。

「花と競う」

モデルと花の組み合わせですが、花をボカしたことが成功の一因です。また、構図的にも大胆であり、この大胆さが、作品をよくしています。



審査は、6月17日河内村福祉センター会議室で行われました。作品は、1点1点丁寧に繰り返し審査され、最終的に入賞作8点が選び出されました。なお、入賞作品は、秋の文化祭などに展示される予定です。

ぼくの わたしの 夢

河内第一 幼稚園

お茶の間

「おとなになったらなになにになりたい…」
を聞いてみました。



ゆうきくん
おもちゃやさん



なつこちゃん
ケーキやさん



ともみちゃん
ケーキやさん



えりかちゃん
パンやさん



まりちゃん
ケーキやさん



せいやくん
くるまのせいびし



しゅうへいくん
おまわりさん



さほりちゃん
アイスやさん



たかゆきくん
とこやさん



こうじくん
しょうぼうし

心に響く唱歌 童謡 あなたは何を感じますか

雨……。これほどまでに季節や時、場所、その降り方などによって多彩な印象を人々に与え、さまざまな思いを呼び起こさせるものもないでしょう。だからこそ雨は、昔から多くの詩歌にモチーフとして取り上げられてきたものであり、童謡においても雨にまつわる名作を生み出したのです。

北原白秋は、雨を題材に二つの童謡をつくっています。ひとつは「雨」。「雨がふります雨がふる……」で始まるこの童謡は、弘田龍太郎の感傷的な旋律にのって、雨で遊びに出かけることのできない子供の、満たされない思いをつづっています。これと対照的なのが、もう一つの童謡、「アメフリ」です。雨の日を迎えにきてくれたお母さんと、一緒に帰る子どもの喜びをうたったものです。ともすれば憂うつになりがちな雨を、子どもの視点から素直にとらえたところに、白秋の子どもに向けた温かいまなざしを感じます。

「ピッチピッチ チャップチャップ」というリズムカルな擬音を効果的に使うことで、雨の跳ねる音はもちろん、子どもの体や心の弾みを鮮やかに表現した白秋の詩は、語感を生かす音楽づくりに抜群のさえをみせる晋平にとっても、創作意欲を大いにかき立てるものだったに違いありません。

佐野 靖(東京芸術大学助教授)

アメフリ 作詞 北原白秋

作曲 中山晋平

一 アメアメ フレフレ カアサン ガ

ジャンメ デ オムカイ ウレシイナ

ピッチピッチ チャップチャップ

ランランラン

二 カケマシヨ カバンヲ カアサンノ

アトカラ ユコユコ カネ ガナル

ピッチピッチ チャップチャップ

ランランラン

三 アラアラ アノコ ハズブヌレダ

ヤナギノ ネカタ デ ナイテイル

ピッチピッチ チャップチャップ

四 カアサン ボクノヲ カシマシヨカ

キミキミ コノカサ サシタマエ

ピッチピッチ チャップチャップ

ランランラン

五 ボクナラ イインダ カアサンノ

オオキナ ジヤノメニ ハイツテク

ピッチピッチ チャップチャップ

ランランラン





おいしいと評判！ —雨よけホウレンソウ—

河内村ホウレンソウ部会
(部会長 川村忠昭、部会員七名)では、イチゴ、メロン等の収穫後に空いたハウスを利用して、ホウレンソウ(品種…おかもめ)を栽培しています。過去に、夏まきホウレンソウとして普及所等で奨励してきたものが、集荷、栽培技術等の進歩により現在、雨よけホウレンソウとして出荷されているものです。

雨にかららないため、柔らかく舌ざわりもなめらかということで、市場でも好評を得ています。また盛夏期でも、価格が安定しているそうです。

は種後二十日ぐらいたつと出荷できるとのことです。簡単な栽培方法としては、田植え後の空いている育苗ハウス等でも、栽培、出荷できるそうです。

あなたも栽培してみたいかがてしようか。

お問い合わせ先 稲敷農協河内物流管農センターまで
☎八四—二三八八

ぼくらがお手本 —交通少年団入団式—

六月二十九日、平成六年度の家庭交通安全推進員の任命ならびに、交通少年団の入団式が村内の四つの小学校で行われました。

増え続ける交通事故に交通少年団の皆さんは、自ら交通法規を守り、他の模範となつて、それぞれの家庭で、地域で交通事故撲滅に向け、活動を行います。

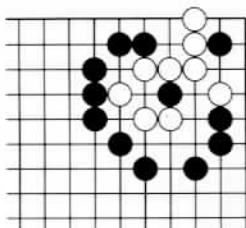
また当日は、平成五年度の

家庭交通安全模範推進員十三名の表彰が行われました。受賞者は次のとおりです。

- 受賞者**
- ・元生板小—青木 むつみ、井原 春香、海老原美美
 - ・元源清田小—卯月 紫
 - ・元長竿小—岡野 朝彦、鈴木 裕美
 - ・元金江津小—岩佐 基悦、柏木 賢、田仲 令子、久松 純一、藤ヶ崎 紀江、前田 希子

敬称略

有段を目指して



*5分で初段、3分以内で2段以上。

詰碁
出題 十段 武宮正樹
黒先白死・11手まで
ヒント：五目ナカ手。

6	5	4	3	2	1	角
						と
						角
						三
						四
						五
						六
						七
						八
						九

*10分で2級、3分で二段。持駒 飛

詰将棋
出題 九段 北村昌男
ヒント：初手に妙手あり。

はいく かわち俳句会

あじさいの咲くやバイパス七色に
あやめ咲く里は橋又橋渡る
今日もまた柿の花掃く朝仕事
ささやかな生活が好き冷やっこ
紫陽花の浮気心か七変化
父の日や惚ぶ面影古日記
青すだれ吊してさいぎる朝陽かな
父の日や華やかならず独り酒
吹く風は我が身まかせの玉すだれ
夏木立木影に老の立話
嫁入舟あやめ祭りに花をそい
父の日やあの日の顔に笑じわ
隣より庭掃く音やすだれごし
別れいし想出遠し父の日や
子の夢を乗せて風船梅雨空に
父の日や嘘ちよびりていいおどこ
今思う我が労をこす父の労

田中 芳雪
鴻野 三郎
小島 とし
鴻野 たいけ
大関 さと
篠本 しげる
本橋 澄江
神崎 迪太郎
平川 和楓
中山 千代
石井 一江
津根 としお
諸岡 勇
大野 四郎
四月朝日 四郎
田中 白茅
田口 庄司

図 チッ素追肥時期と玄米のタンパク質含量

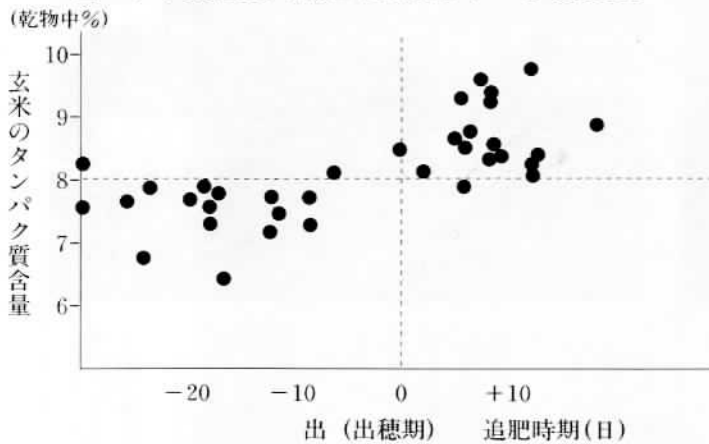


表 平成5年度産米の食味分析例

品 種 名	アミロ ース含量	タンパク 質 含 量	脂肪酸	食味値
あきたこまち	21.1	7.7	7.0	55.6
初 星	21.3	7.6	7.0	55.5
ひとめぼれ	21.1	7.5	7.0	57.0
コシヒカリ	19.9	6.8	7.0	68.8
キヌヒカリ	20.6	7.0	7.1	63.5

※食味値目標70以上

水稲の追肥と米の食味

米の食味は炊飯したとき、光沢があり、粒形もそろい、米本来のかすかな香りと甘み、適度な固さと粘りで歯ごたえや、舌ざわりの良いものがおいしいといわれています。固さや粘りは、タンパク質やアミロース含量の多少が関係しており、少ないほど食味が良いとされています。

タンパク質含量を高めるチッ素の追肥

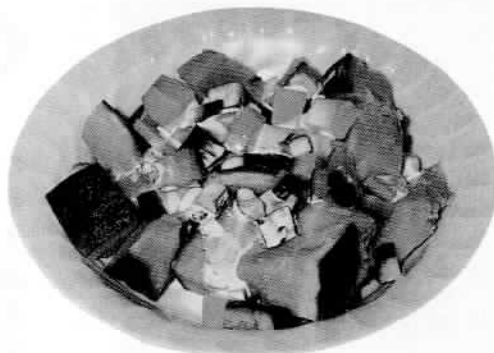
農業研究所の試験では、コシヒカリの穂肥量は、出穂十日前にチッ素分で、十アール当たり、二キログラム施用が収量、食味とも良いという結果があります。また実肥は、図のようにタンパク質含量を高めて、食味

低下の原因となる。昨年は、日照不足、低温等により、光沢、粒張りが悪く、また未熟粒も多く、収量、食味(表参照)とも悪くなりました。本年は、出穂期以降の水管理や病害虫防除・適期刈り取り等にも留意し、食味向上に努めてください。

わが家の健康自慢料理

カロチンをたっぷり摂りましょう

かぼちゃサラダ



*材 料(4人分)

- カボチャ 中1/4個
- キュウリ 1本
- ニンジン 1本
- マヨネーズ 適量
- プレーンヨーグルト 大さじ1
- 塩 少々

*作り方.....

- ①カボチャは、へたを取り、1/4を縦に4つに切る。4つに切ったものを2センチメートルくらいの大きさに切る。
- ②ニンジンは1センチメートルくらいのサイコロに切る。
- ③キュウリも1センチメートルくらいのサイコロに切り、塩を振っておく。
- ④カボチャ、ニンジンは蒸し器で蒸し、冷めるまでおく。
- ⑤蒸し上がったカボチャ、ニンジンとキュウリをマヨネーズ、ヨーグルトであえる。

(資料：わが家の健康自慢料理集より)

1人分…174Kcal タンパク質…2.0g
塩分…0.6g カルシウム…39mg

胃がん、大腸がん検診を受けましょう



早期発見
早期治療!



河内村の胃がん、大腸がん検診日程表

月日	場所
八月一日(月)	河内村役場
八月二日(火)	つつみ会館
八月三日(水)	つつみ会館
八月四日(木)	保健センター
八月五日(金)	福祉センター

「胃がん、大腸がんになる人は多いのでしょうか」

河内村で、がんで亡くなった方のうち、毎年一番多いがんとは胃がんです。大腸がんで亡くなる方は、河内村では毎年2、3名ですが、全国的には増加傾向にあります。これは、私たちが食べている食品素材や、長年続けている食習慣が、大きく影響しているといわれています。

「定期検診は受けていますか」
がんは初期には、ほとんど自覚症状がありません。早期発見のためには、定期検診が

有効で早期治療にも、つながります。村では左表の日程で検診を行います。四十歳を超えたら、一年に一度は定期検診を受けるようにしましょう。

受付時間 午前八時～九時
対象者 原則として四十歳以上の方

検診内容

胃がん検診：バリウムによるレントゲン検査
(検診車で行います)

大腸がん検診：便の潜血反応検査(採便容器)に便をとり、提出します

検査料金：無料
申し込み方法：保健生活課まで電話でお申し込みください。
(内線三、七西)



「がんの予防法」

がんは一口にいえば、細胞の病気で正常でない細胞が、体の中で勝手に増え続け、血管を破って出血させたり、神経を傷つけて運動機能を妨げ、痛みを招いたりするわけです。これは正常な細胞が、化学物質などの刺激で変化することと、体内のコントロール機能が老化などで弱体化していることと、喫煙の習慣などが深い関係のあることが分かっています。がんの予防には、習慣を始めとする規則正しい日常生活が大切です。ふだんから、健康への小さな心配りを重ねて、がんを防ぎましょう。

- ① 偏食をせずに、バランスのとれた栄養を摂りましょう。
- ② 同じものを繰り返し食べるのは避けましょう。
- ③ 高脂肪分の食品は減らしましょう。
- ④ 塩分のとりすぎに注意し、薄い味つけにしましょう。
- ⑤ あつあつのものを避けましょう。
- ⑥ 繊維質の多い、緑黄色野菜、穀類、海藻類を多くとりましょう。
- ⑦ 焦げたものを避け、薫製のものにも注意しましょう。



- ⑧ カビの生えたものは避けましょう。
- ⑨ 家族のためにも禁煙しましょう。
- ⑩ 過労を避けましょう。
- ⑪ 過度に日光にあたらぬようにしましょう。
- ⑫ 毎日、適度な運動を心がけましょう。





講堂改築起工式

— 河内中学校 —

六月十八日、河内中学校で講堂二級改築ならびに併行防音工事の起工式が、関係者約五十人を招いて行われました。改築される講堂は、航空機騒音への防音が施された床面積一四五〇・三平方メートル鉄筋コンクリート造り一部二階建てです。本工事費は、約四億二千五百万円。施工は細谷・篠崎特定建設工事共同企業体で、来年三月には完成の予定です。



技あり！ 一本！

— 稲敷地方体育大会で柔道優勝 —

六月十二日、稲敷地方体育大会が、茎崎町を主管に郡内の十三会場で行われました。柔道の部は、茎崎中学校を会場に四町村が参加してのリーグ戦で行われ、河内村チームは、圧倒的な強さを見せつけながら、見事に全勝優勝を果たしました。また、本村の大会総合順位は、四位と健闘しました。地方大会に出場した全選手の皆様、お疲れさまでした。



目指せ 横綱！

— わんぱく相撲竜ヶ崎場所 —

五月二十九日、総合グラウンド相撲場において、第三回わんぱく相撲竜ヶ崎場所が行われました。この大会は、社団法人竜ヶ崎青年会議所の主催により、相撲を通じて子供たちが、心身の鍛錬と健康の増進を計り、併わせて、多くの子供たちに社会教育の場へ参加の機会を与えることを目的に開催されたものです。大会には、特別協力として竜ヶ崎市佐貫町の大相撲式秀部屋から、式秀親方、力士の

皆さんが参加。準備体操や模範相撲で、大会に花を添えました。当日は、本村、竜ヶ崎市、新利根村の小学校一年生から六年生まで合わせて、一四一人がエントリー。各学年別の個人戦で、元氣いっばいの熱戦を繰り広げました。なかでも、六年生の部へ出場した雑賀正志君(長竿小)は、見事優勝して横綱の栄誉を獲得しました。

本村小学生の、各学年ごとの入賞者は、次のとおりです。

— 敬称略 —

- 一年生の部
- 小結 岩倉 慧(生板小)
- 小結 雑賀 晃司(長竿小)
- 二年生の部
- 大関 篠田 聖寅(金江津小)
- 関脇 青野 真之(金江津小)
- 三年生の部
- 大関 坂本 惠麻(源清田小)
- 関脇 松田 祐太郎(生板小)
- 五年生の部
- 関脇 田仲 宏臣(長竿小)
- 六年生の部
- 横綱 雑賀 正志(長竿小)

雑賀正志君

全国大会出場

また、この大会の四年生から六年生の部の優勝者は、竜ヶ崎、取手、牛久ブロック大会(二次予選)に出場して、上位入賞すると、全国大会(会場…東京両国国技館)に出場できます。六月十二日に行われた、ブロック大会へ出場した雑賀正志君(右写真真前列中央)は好成績を残し、全国大会出場をものにしました。七月三十一日に国技館で行われる、全国大会での活躍が期待されます。雑賀君がんばれ！



大会終了後、式秀親方、力士の皆様と

村長の動き 6月

- 1日(水) 庁議、東京電力来庁(防犯灯寄贈)県南地方総合事務所長歓迎会
- 2日(木) 稲敷郡議会議員親善野球大会
- 3日(金) 村議会定例会(～7日)、消防団長懇談
- 6日(月) 海外派遣研修事業打合せ、江戸崎農業改良普及事業推進協議会設立総会
- 7日(火) 海外行政視察議員壮行会
- 8日(水) 区長会役員会、河内中講堂建設打合せ
- 9日(木) 海外派遣研修事業選考委員会、文化協会理事会、米穀売渡推進協議会
- 10日(金) 県町村会総会、JRバス関東霞ヶ浦線協力会総会
- 11日(土) 火災発生出動
- 12日(日) 稲敷地方大会(卓球)、職員結婚式
- 13日(月) 県出先機関の長との行政懇談
- 14日(火) 寿人生大学、村史編さん会議
- 15日(水) 河川愛護協力会役員会、商工会長懇談
- 16日(木) 県国民健康保険連合会監事会
- 17日(金) 竜ヶ崎地区交通安全協会理事会、関東鉄道自動車部稲敷地方協力会総会
- 18日(土) 軍恩ゲートボール大会、起工式(河内中講堂)
- 21日(火) 法務局竜ヶ崎支局長来庁、文化協会総会
- 22日(水) 農振会議、教育委員長と懇談、リサイクルセンター訪問
- 23日(木) 水防会議、暴力排除推進協議会総会
- 24日(金) 竜ヶ崎地区電信電話ユーザ協会総会、利根川地区沿岸区長懇談会、連P会長懇談
- 26日(日) 婦人会総会
- 27日(月) 社会を明るくする運動実施委員会
- 28日(火) 議会議員海外研修見送り
- 29日(水) 家庭交通安全推進員の任命ならびに交通少年団入団式
- 30日(木) 竜ヶ崎土木事務所管内道路整備促進期成同盟会総会

地方自治の向上に貢献

故篠崎七郎氏勲六等瑞宝章に



さきごろ、故篠崎七郎(しのざき・しちろう)氏に勲六等瑞宝章が贈られ、五月三十日、細谷村長が遺族宅を訪れ、ご遺族の尚史氏に勲記等が伝達されました。

氏は昭和四十三年二月、河内村議会議員に当選し、以来同五十五年二月まで十二年間の水きにわたり在職されました。特に昭和四十四年四月一日から同五十一年二月二十日まで、河内村議会総務委員で、河内村議会総務委員、また各常任委員、委員として活躍され、河内村の教育、文化、産業の発展に寄与し、地方自治の向上に多大な貢献をされたことが認められたものです。



● スポーツの結果 ●

第二回ゲートボール大会

(6/22 総合グラウンド)

優勝 下町歩Aチーム
準優勝 下町歩Bチーム
三位 双葉チーム
三位 下加納チーム

● 善意のご寄付 ●

株式会社まきや商店

代表取締役 鈴木 克己 様

チャリティ募金

村社協へ 150,000 円

ありがとうございました。

ガイド

役 場 ⑧42111
 水道課 ⑧42361
 つつみ会館 ⑧63740

保健センター ⑧44486
 西共同利用施設 ⑧42830
 中央公民館 ⑧42843
 給食センター ⑧42845
 福祉センター ⑧43699

高校生の皆さん 村史編さんに協力を

—あなたも過去へタイムスリップ
 してみませんか！—

現在、河内村では村史編さんの事業を進め、資料の収集・整理、調査に当たっています。

「村の歴史は村民の手で」という考えで、他に誇れるような村史にしたいと思っています。それには、これから村の歴史を引き継ぎ、発展させる重要な役割を担っていただく、特に若い人の協力が不可欠です。

村内の高校生の皆さん、夏休みの一週間、調査活動にあなたも参加してみませんか。あなたの貴重な時間ですが、ご協力お願いします。

詳細については、中央公民館内
 村史編さん委員会 ☎84-2844まで

個人事業税の お知らせ

法令で定める事業を個人で営む方には、「個人事業税」が課されます。

納税は、原則として8月と11月の2期に分けて、県税事務所から送付される納税通知書(納付書)により、最寄りの金融機関等で納めていただきます。ただし、税額が10,000円以下の人については、8月に全額を納めていただきます。

また個人事業税には、便利な口座振替による納税制度もあります。手続きは、口座をお持ちの金融機関(郵便局は除く)で、簡単にできますので、是非ご利用ください。

難病患者の皆さんへ

難病医療相談の お知らせ

茨城県では、難病(原因も分からず治療法も確立していない病気)に苦しみ、悩み、治療中の方やその家族の皆さんに対して、専門の医師、保健婦などにより、医療および福祉などの相談の機会を設け、患者の皆さんや家族の方の不安や心配の解消を計り、今後の治療や療養生活に少しでも援助できるよう、医療相談を実施いたします。

■対象者 県内に住居を有し、難病にかかっている方、その疑いのある方、またはその家族。

■相談内容

- ・病気、病状について
- ・介護、日常生活について
- ・医療費、福祉およびその他について

■対象疾患 膠原病疾患系、血液疾患系、神経疾患系、消化器疾患系、その他の疾患

■相談にあたる者 筑波大学等の専門医および保健婦

■相談申し込み方法 あなたの住所、氏名、電話番号および相談内容を最寄りの保健所に電話等で申し込み予約してください。相談された内容については、秘密は守られます。

■相談日時

- ・平成6年7月22日(金)
 午後1時から4時30分まで
- ・平成7年1月13日(金)
 午後1時から4時30分まで

■開催場所

茨城県竜ヶ崎保健所
 竜ヶ崎市光順田2983-1
 ☎62-2161

休日診療医 当番

◇江戸崎地区 *市外局番-0298-は
 宮本病院を除いて共
 通。

【7月】
 17日 江戸崎病院 ⑨42611
 24日 宮本病院 02997 ⑨2114
 31日 坂本(隆)医院 ⑨2232
 【8月】
 7日 鴨下医院 ⑨2619
 14日 本橋(惟)医院 ⑨2308
 21日 坂本(美)医院 ⑨2627

◇竜ヶ崎地区

【7月】
 17日 三石内科クリニック ②2234
 いしかわクリニック ②0378
 24日 横田医院(内科) ②0047
 竜ヶ崎医院(外科) ②0550
 31日 吉沢胃腸科医院 ⑥60977
 秋本脳神経外科 ⑥43311
 【8月】
 7日 三石内科クリニック ②2234
 中村クリニック ④6655
 13日 福岡小児科医院 ⑥63245
 青木病院(外科) ④3131
 14日 渡辺医院(内科) ②0018
 菊地整形外科 ④6111
 15日 池田病院(内科) ④1152
 朝野医院(外科) ②0178
 21日 秋山医院(内科) ④1651
 牛尾外科 ⑥6111

*診療を受ける際は必ず電話で
 確かめてください。

ふれあいと

対話が築く

明るい社会

7月は“社会を明るく
 する運動”月間です



7月の納税

- ◇ 固定資産税 2期 ◇
 - ◇ 国民年金保険料 4期 ◇
 - ◇ 牛久沼土地改良区水利費 2期 ◇
- ◇徴収日は8月1日(月)です。◇

健康テレホンサービス
 ☎(0298) 22-2600へ

8月のテーマ	
月	中年の慢性頭痛
火	□でわかる身体の病気
水	里帰りお産の注意点
木	プール熱について
金	夏に多い耳の病気
土・日	日射病と熱射病

子ども・家庭テレホン相談

子どもと家庭の悩み、どんなことでもお電話ください。

- ・乳幼児の食事、睡眠等
- ・しつけに関すること
- ・知恵おくれや身体の障害のこと
- ・わがまま、強情、反抗、友達関係等
- ・盗み、家出等の困った行動
- ・子どもの叱り方、ほめ方
- ・不登校相談、家庭内の心配ごと等

ご相談は専門の電話相談員が応じます。秘密は守られます。

相談受付は、毎日午前9時から午後8時までです。日曜日祝祭日も受け付けております。

茨城県中央児童相談所
 ☎0292-26-4154

あなたも該当していませんか？

優良運転者を表彰します

竜ヶ崎警察署と竜ヶ崎地区交通安全協会では、平成6年度の優良運転者を表彰するため、次により申し込みを受け付けます。該当する方は、無事故無違反証明書(SDカード)を添付のうえ、お申し込みください。

■該当者 10年以上安全運転を続けている方で、竜ヶ崎地区交通安全協会の会員となり、今までに表彰を受けていない方に限ります。(表彰人員には、制限があります)

■申し込み期限 平成6年8月25日まで

■申し込み問い合わせ先 竜ヶ崎地区交通安全協会 ☎62-6235・6246

ただ今'94地域安全施策サマープラン実施中

県内では、過去5年間に乗物盗の被害は15世帯に1件、空き巣や侵入盗の被害は30世帯に1件、交通事故は11世帯に1件の割合で発生しています。また水難事故は、5年間に409件発生し、230名が亡くなっています。これらの犯罪等は、夏期に多発する傾向にありますので茨城県警察本部防犯課では、'94地域安全対策サマープランとして、警察活動の強化と合わせて家庭、地域、学校および職場等でこれら犯罪等の発生を防止し、地域の安全を確保するための自発的な活動をお願いしています。

■皆さんの立場で危険個所の点検

自治会、子供会、婦人会等の団体が、それぞれの活動の中で周囲を点検(危険個所・安全施設の状況等のチェック)し、改善事項を関係機関に連絡しましょう。

■安全な水の利用

海水浴、水泳、モーターボート、サーフィン等のレジャースポーツは、できるだけ2人以上で行い、相互に監視しましょう。

■留守宅狙いに備えて

留守にするときは、カギかけを点検し、場合によっては隣家に一声かけましょう。

自転車は、二重ロックを。また二輪車は路上に安易に駐車せず、車庫や屋敷内に格納しましょう。

■現金の正しい保管

自宅や事務所に、多額の現金や貴金属を保管することは注意しましょう。また他人に、財布の中の多額の現金を見せることのないよう、注意しましょう。

■子供(少年)とは常に一体

子供(少年)の外出先、帰宅時間、持ち物等に関心を持ちまじよう。保護者が、共に規則正しい生活に心がけ、健全なスポーツを奨励しましょう。家庭内では、必ず話し合いの時間を持ち、心の通う対話をしましょう。

有段を目指して

〈詰碁正解〉黒1のツキアタリが初手。白2には、黒3の切りこみから7の捨て石がカケ眼にする手筋で、黒11で五目ナカ手。

⑦-③のところ
 ⑧-③の左
 ⑩-③のところ

〈詰碁正解〉3三角成、同玉、2三飛、3二玉、3一角成、同玉、2一飛成まで7手詰め。

〈解説〉3三へ成り捨てるのが、急所をつく一手です。同金なら2二飛、4三玉、5二飛成まで。初手3一角成は4三玉、2三飛、3三香合、同飛成、同金以下詰みません。



坂 巻 はるか 遥くん(右)
はるか 遥くん(左)
(3歳・1歳・外丸田)

こんにちは、はるかです。弟のじゅん
で〜す。ポクたち、いつもケンカばかり
しているけど、本当はとっても仲良し！
二人で一緒にお外で遊ぶのが、大好きな
んです。

(快男・淑江さんの長男、二男)

ハイ! ポーズ

ハイ！ポーズでは、友
だちを大々募集中です。
お問い合わせ 役場企画
調整課広報係 ☎八四一
二二一一（内線一三三二）



田 中 さき 咲ちゃん
(1歳・中郷)

こんにちは、わたし…さきです。いた
ずら大好き！お外で遊ぶのだ〜いすき！
元気いっぱい女の子。でも…元気がよ
すぎて、いつも家族みんなを困らせてい
ます。

(一美・恵美さんの長女)

戸籍の窓 6月届出分

おめでた

保護者	地区
赤ちゃん 希晃士 香	川井 庄布
有千 聡晴	早片 古
藍樹太	津金 津金
美翔	下金 津金
奈津 希	遠和 下
	銅谷 加
	納

おくやみ

氏名	年齢	地区
牧山 治雄	48	堤向
櫻井 仲子	77	流作
細谷 せめ	82	上金 津金
川嶋 つか	81	手栗
栗山 儀一	89	遠下
山川 あき	75	上金 津金
川村 政安	78	小林町 歩
大原 水ア	89	片卷
清飯 水ア	75	中金 津金
	75	庄布 川

雲海

雲海は、夏に限らない
自然現象ですが、夏の季
語です。夏は登山をする
人が増え、雲海を見る機
会が多いからだといわれ
ています。苦勞して山に登り
そこから見ると雲海は、登った
人だけが味わえる「ごちそう」
といえます。

から眼下にある雲が、
まるで大海原のように
見える現象です。
日本で雲海の名所
といわれる山は、富士
山や北穂高岳、立山など全
国各地にたくさんあるよう
です。しかし、大事なことは
天候とタイミング、その
ときの雰囲気、こうした要
素が、雲海を見ている人の
感情と絡み合い、感激の度
合いが違ってくるようです。
さあ、あなたも雲海を見
に山に行きませんか。



「お詫びと訂正」前号の「はく
のわたしの夢」の中の写真が入
れ違っていました(まりえちや
ん・ふみえちゃん)。おめでとう
の保護者「卯月靖弘」さんは「卯
月靖弘」さんの誤りでした。お
詫びして訂正いたします。

ホッとひととき
太陽がカアツと照りつけ、
温度計が三十度を越えた。夏
が来たと思った次の日は、半
袖姿が肌寒く感じる梅雨空に
逆戻り。でも、もうそろそろ
暑苦しく、そして懐かしいセ
ミの声も聞こえてきそうです

村の人口と世帯

平成6年6月1日現在
人口11,892人(-12)
男 5,865人(-7)
女 6,027人(-5)
世帯数 2,977戸(-6)