

'93

12月号  
No. 297

広 報

かわち

■平成5年12月15日発行 ■発行・河内村役場 〒300-13 茨城県稲敷郡河内村大字源清田1183 ☎0297(84)2111 ■編集・企画調整課

## ふたりの50年



喜びも悲しみも、助け合い励まし合って  
共に歩んだ50年。さまざまな感慨を胸に、  
今日から着実に力強く新たな歩みを……。

写真：四月朔日四郎・ひさご夫妻（下組）

（12/3 金婚式にて＝関連記事P5、10、11）

# 替えと税のしくみ

6年度は評価替えの年です。

## 固定資産税の計算方法

特例措置による平成6年度から8年度分の固定資産税は次の算式により計算されることになります。

$$\text{前年度の課税標準額} \times \text{負担調整率} \times \text{税率} = \text{当年度の税額}$$

区分	評価の上昇割合※	負担調整率
住宅用地	3.6倍以下のもの	1.05
	3.6倍を超え、4.8倍以下のもの	1.075
	4.8倍を超え、6.75倍以下のもの	1.1
	6.75倍を超え、15倍以下のもの	1.15
	15倍を超えるもの	1.2
非住宅用地	2.4倍以下のもの	1.05
	2.4倍を超え、3.2倍以下のもの	1.075
	3.2倍を超え、4.5倍以下のもの	1.1
	4.5倍を超え、10倍以下のもの	1.15
	10倍を超え、18倍以下のもの	1.2
	18倍を超えるもの	1.25

※非住宅用地とは、住宅用地の特例を受けられない土地です。

## 河内村の場合

河内村の場合、評価替えに伴う土地評価額の平均上昇率は6倍程度の子定です。6倍程度の上昇率には1.1の負担調整率が適用されます。評価が6倍になった土地でも、負担調整や特例措置により前年に比べ税負担が10%を超えることはありません。

- ・在来分の家屋（すでに課税されている家屋）の3%減価

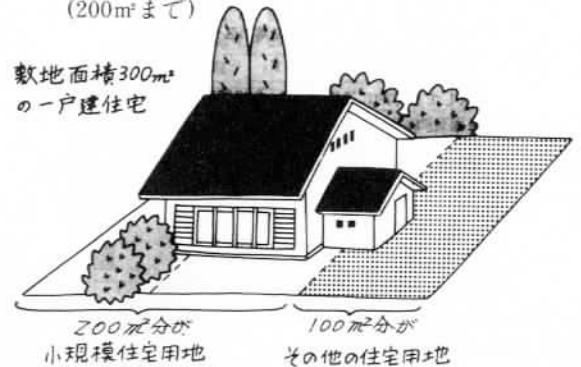
家屋の耐用年数の短縮による減価



## ◎住宅用地に係る課税標準の特例措置

- (5年度まで) (6年度から)
- ・一般住宅用地 価格の1/2 → 価格の1/3
  - ・小規模住宅用地 価格の1/4 → 価格の1/6 (200㎡まで)

敷地面積300㎡の戸建住宅



小規模住宅用地とは…一つの住宅について200㎡までの部分

課税標準額 = 評価額 × 1/6 (税額は1/6になっている)

一般住宅用地とは…200㎡を超える部分(ただし、住宅の床面積の10倍まで) 課税標準額 = 評価額 × 1/3 (税額は1/3になっている)

## ◎評価替えによる評価額の上昇が著しい宅地についての暫定的な課税標準の特例措置

- (5年度まで) (6年度から)
- ・評価額の上昇割合 特例措置 → 評価の上昇程度の高い宅地 なし に応じて価格の3/4~1/2

なお、宅地とは、住宅用地のみならず、事務所、事業用の建物の敷地も宅地に該当します。

固定資産の評価替えについてのお問い合わせは、役場税務課資産税担当(☎84-2111 内線161、162)までご連絡ください。住民の皆様のご理解とご協力をお願いいたします。

# 固定資産の評価

ふるさとづくりに  
生かします  
あなたの固定資産税



土地や家屋などの固定資産についての評価替えが平成6年度に行われます。今回の評価替えは固定資産税の基本となる評価の均衡化と適正化を図ることを目的に行われ平成6年度分から課税されます。そこで、評価替えとは何か、評価替えによって税負担はどのようなのかなど、その概要をお知らせします。

## 固定資産税とは

固定資産税とは、土地、家屋、償却資産の毎年1月1日現在の所有者が、その資産がある市町村に、その資産の価値に応じて納める税です。

固定資産税を算出する基礎となる評価額は、3年に1度「評価替え」と呼ばれる見直しが行われており、次は平成6年度が評価替えの年になります。

固定資産税は、村税収入の約4割を占め、村民税とともに貴重な自主財源の一つとして、村の行うさまざまな事業にいかされています。

村税に占める固定資産税の割合（平成4年度）



平成

## 土地関係

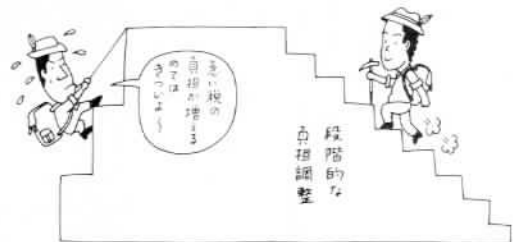
◇土地評価の均衡・適正化を図る。

平成6年度の評価替えては、これまでの実勢価格から遠くかけ離れた土地（宅地）の評価額を地価公示価格の7割程度を目標に引き上げる措置が講じられ、評価の均衡化、適正化を図ることにしています。

◇評価が上がっても税負担は急に増えません。

今回の評価替えは、基本的評価の均衡化、適正化を図ることを目的としていますので、これによって増税をしようとするものではありません。

税負担については、急激な変化が生じないように、課税標準の特例措置の拡充や負担調整措置の実施など、総合的かつ適切な措置を講ずることとしています。



## 家屋関係

◇家屋の評価を見直し、税負担を軽減します。

・家屋の耐用年数の短縮

(代表例)	(現行)	(改正後)
・木造住宅	24年	→20年
・非木造住宅・アパート(鉄筋)	32年	→25年

・非木造の住宅・アパートの初期減価の引下げ	70年	→60年
	(現行)	(改正後)
	0.9	→0.8

# 税に関する 中学生の標語・作文

## 入賞作品介绍

このほど行われた第二十六回中学生の税に関する標語・作文募集事業（国税庁・竜ヶ崎地区納税貯蓄組合連合会主催）で、優秀賞に輝いた作品を紹介します。

### 標語

◎関東信越国税局長賞（佳作）

納税は

心のゆとり

人の義務



金江津中学校1年 飯嶋 梓弓さん

◎竜ヶ崎税務署長賞

広げよう

明るい社会

税金で



金江津中学校3年 飯田英理子さん

◎河内村長賞

学び舎も

通う道路も

税が基



河内中学校1年 平沢 佳美さん



河内中学校1年 野沢 静香さん

# 作文

◎竜ヶ崎地区納税貯蓄組合連合会長賞

## 税金の大切さ



金江津中学校1年 福田 秀和くん

持ちのもちかたしだいで、高くもなるし安くもなる。おまえには少し早かったかなこの話」  
確かに税は、今の時点では高いと思います。

僕の父も収入の約十分の一は、税金と

ぼくたちも、このごろ消費税を払っているの、税についても身近な問題となりました。でも、税金がどのように使われているのかは、あまり知りません。本当にそれが必要なものなのか、本当にそれが大切にに使われているのか、ちょっと心配になりました。

ある時、家のおじいちゃんに、こんな話を聞きました。「秀和、将来おまえも税というものをやだなあとか、高いなあと思うかもしれないよ。でも、おじいちゃんのように年をとっても国はちゃんと面倒をみてくれる。ようは、気が

「それは違うよ、秀和。だつて国に、いろいろ助けてもらっているよ。例えば、お父さんが年をとった時、国はお父さんに年金をくれるよ。これは、今、お父さんが払って

いる税金が返ってくるんだよ。だから、老後の心配はいらないんだよ。それに、道路の舗装などもやってくれているんだよ。」

確かに、国は道路や堤防など、ぼくたちが安心して、なおかつ、よりよい生活を送るために、いろいろなことをつづけています。また、老後には、年金などをもらって働かなくても生活できます。

そういうえば、ぼくの学校の体育館も古くなったので新しく建てかえることになりました。その時、先生は「これは税金や寄付で建てられるものです。みんなのものですから、大事に使いましよう」と言っていました。よく考えると、ぼくたちのまわりには、税金でつくられたものがたくさんあります。

こう考えてみると、国に何もしてもらっていないなどと思っていた自分が、とても恥ずかしくなりました。これからは、税金を納める大切さと、納められた税金を国民の声にこたえられるよう、大切に使用されるように、一人ひとりがしっかりと考えていくべきではないでしょうか。



# おめでとうございます 金婚式

—20組を祝う・河内村金婚式—

今年、金婚式を迎えられたご夫妻をお祝いする河内村金婚式(村社会福祉協議会主催)が十二月三日、つつみ会館で行われました。

当日は十七組のご夫妻が出席。ご夫妻での記念撮影や神事では、共に歩んだ歳月を感じ深げにふり返っていらしていました。このあと行われた式典では、細谷忠男社会福祉協議会長から代表のご夫妻に褒状と記念品が贈られました。半世紀にわたり一家を支え、地域の発展に尽くされた皆さん、金婚式おめでとうございます。これからも、ご夫妻そろって健やかな毎日を送っていただきたいものです。



代表の古手ご夫妻に褒状と記念品が贈られた

## 金婚式ご夫妻

- 【生板】▽宿：牧山龍太・花子  
▽早井：秋山武・竹子、栗山清治・志づる、栗山寧・みち、古手進吾・きく  
▽堀割：秋山仁・芳子【源清田】  
▽新橋：石山太郎・ちか  
▽保村：石野政雄・君子  
▽猿島：小泉勇・ふじい  
▽平三郎：近藤英一・サタ  
▽古河林：松本利夫・つる、佐川泰一・みつ 【長竿】▽下組：  
鴻野正義・春枝、四月朔日四郎・ひさ、雑賀勝・直  
▽大境：垣沼庫男・すい、▽下町歩：野口勉・雪枝【金江津】  
▽田川：関根三五郎・りう  
▽流作：野口清・シツ  
▽下金江津：川口隆司・フミ

敬称略



和やかに会話もはずみます

## 暮らしのツツポイント

部屋にカーテンをつけるのと雰囲気も変わるし、保温効果も上がります。しかし、上手に使わないと、効果は半減します。風の強い日に窓を開けたままですと、カーテンは風にあおられて保温効果はなくなるうえに、バタバタと壊すことにもなります。すそに、テーブルクロス用の重しを二、三個つけておけば、カーテンは舞い上がりません。また、窓枠がサッシなら、重しに磁石を使うのもいいでしょう。すそに磁石を数個縫いつけておきます。磁石がサッシにくっついて、風にあおられるのを防ぎます。保温効果からみるとカーテンとカーテンのすき間はないほうがいいでしょう。これに磁石が一役買います。カーテンの合わさる部分に磁石を縫い込めば、磁石同士がくっついてすき間をつくりません。磁石の代わりにするのは、ファスナーです。カーテンの

## カーテンで部屋の保温 重しと磁石で一工夫

合わせ目に面ファスナーをいくつか縫いつけておくのです。カーテンを合わせたときにファスナーを閉めると、すき間がなくなり、カーテンは合わさるだけで部屋の空気がすき間から逃げるのを防ぐので、冬は暖房効果を、夏は冷房効果を助けます。

カーテンレールを使うと、窓との間にすき間ができます。冬であれば、ここに冷たい空気が閉じ込められています。暖房をいれると、天井のほうに上がった暖かい空気はこのすき間に入って冷たい空気を部屋に押し出し、暖房効果を悪くします。これを「コールド・ドラフト現象」といいます。これを防ぐには布や板などで、カーテンレールを隠すカーテンボックスが効果的です。つまり、カーテンレールと窓のすき間を埋めて、保温効果を高めるのです。





# 明日をみつめて

海外農業研修を終えて

今回は、農業青年等海外派遣研修団  
茨城県主催の一員として8月16日から  
16日間にわたりアメリカ各地で農業の現  
状を視察された荒井利博さん(田川)に  
寄稿いただきました。



研修団の仲間たちと(写真前列右が荒井さん)

異国の地「アメリカ」、期待を抱いた十六日間の研修。整然と並ぶ大型農業機械、果てしなく続く一本の畝や地平線など見るものすべてが、想像していた以上に、スケールが大きく、毎日が驚きの連続でした。

しかし、アメリカ農業は単にスケールメリットだけを考

回は、それをカリフォルニア州で見ることができました。まず、印象に残ったのは大規模な稲作経営を行っている国府田農場です。二千八百畝の農場にモチ米二千五百畝、三百畝にはオリジナルブランドの国宝米を作付けしていま

した。カリフォルニアで一番

質経費が一畝当たり六百七十百二十で、水代が約二〇%を占めています。このため、カリフォルニアでは水が米の三分の一で栽培できる

縮へと変わりつつあるのが現状です。

労働力としてはメキシコ人を雇い、大型の農業機械(百台以上)は、一部中古機械を購入しコストを下げていました。また、政府の減反政策で五万まで補助金が出ます。これにより国際価格に対抗でき、市場価格が下がっても所得は保障されるようになって

## アメリカ農業は

## 合理化と企業的経営

荒井利博さん (田川)

にスケールメリットだけを考  
えるのではなく、合理化を追求し栽培から販売まで金銭的に綿密な計算がされています。いかにコスト低減が図れるかを考え、土壌と気候をうまく利用した適地適作と企業的経営に徹していました。今

の問題は農業用水の確保です。乾燥地帯のため、水は地下水を汲み上げるか、農業用水を購入しなければなりません。国府田農場では四社から水を購入していました。一畝当たり四十八が、収穫までは百六十がの水代がかかります。実

次に印象に残ったのは、サリナスの「サリナス・カーメル・グリーンハウス」です。この経営主は、日本からの移住者の内田十郎さんで、今

世界に  
目を向けて



16ヘクタールの敷地に温室が建ち並ぶ

では全米一位の切り花農家です。十六畝の温室にカーネーション約三百種、バラ二十種を栽培し全米に出荷しています。アメリカの花きは輸入量が多いため、価格は輸入量に左右されます。そのため内田さんは苗の購入を減らし、自家生産をして苗に対する特許料（パテント料）を少なくしていました。今後は苗の販売も計画しているそうです。

そのほか、コストを下げる工夫として、地下水を有効利用し水不足を解消するとともに、ドリッピングシステムを導入し、水、肥料、電気料の節減を図っていました。労働力となる外国人の雇用では人種差別や言葉が問題になりますが、適切な労務管理で克服していました。このことはニューヨークタイムズでも紹介されたほどです。

内田さんは勉強熱心で、栽培に問題や病気ができたときは、外国まで勉強に出かけるほどです。また、世界に目を向け、品質や品種、市場の動向を調べ経営にいかしています。今回、説明いただいた奥さんの恭子さんは、女性でありながら経営主の右腕として働くことに自信と意欲を常に持っていて、良きパートナーとなっていました。

植木にかける水は井戸と水道の二つから供給し、なおかつ、二十五万ガロンの貯水池を持つているにもかかわらず、水の費用は年間総売上げ（十五億円）の一五％に及び、ここでも一番の問題になっていました。

植木にかけるときの水の費用は年間総売上げ（十五億円）の一五％に及び、ここでも一番の問題になっていました。



カーネーション約300種、バラ20種を栽培

## ニーズに 応える努力

エルトロの植木農家安武さんは、戦後すぐに国際農友会の実習生としてアメリカで学んだ後、移住して現在十五畝の農場で鉢物植物を栽培

## 生産と販売 の見直しをして

以上の農家は日本からの移住者で、アメリカ農業で大成した人たちです。この三人に共通することは、アメリカの実情をよく知り経済的センスに優れている点です。外国人をうまく雇い、商売相手も

上手に見つけています。技術面でも自分なりによく勉強し、ときには外国にも足を運んで努力していました。広大なアメリカ大陸の西部、中部、東部の多種多様な自然の中で、その立地条件に適した農業が営まれていることに直に接することができ、今までの知見を越えて感銘しました。

今後の私の経営を考えると、生産と販売について見直す必要があると思います。

生産については、それぞれの作物の生産システムに基づき施設、設備、機械の利用体系を見直し、生産性の向上、良質品の生産、耐久性の改善を図ってコストの低減を実現するとともに、作業性の向上、合理化に向けての土地基盤、施設のレイアウト、機械化体系を確立したいと思えます。販売については、消費者ニ

# 年末年始の業務

## 役場から

十二月二十九日から一月三日まで、役場など村の施設は休みです。  
 なお、緊急の場合は役場に日直がいますのでご連絡ください。

## ゴミ収集

ゴミの収集業務は十二月三十日から一月四日まで休みです。  
 各曜日ごとの年末の最終収集日、年始の収集開始日は別表のとおりです。

なお、木曜日地区は十二月二十三日が休日のため、二十四日(金)に行います。  
 年末年始はゴミの量も多く、

し尿くみ取り業務は十二月二十七日から一月四日まで休みです。きちんと分別して、

### ゴミ収集日程

収集日	最終日	開始日
木曜日地区	12月24日	1月6日
金曜日地区	12月24日	1月7日
土曜日地区	12月25日	1月8日
月曜日地区	12月27日	1月10日
火曜日地区	12月28日	1月11日
水曜日地区	12月29日	1月5日

※木曜日地区は23日が休日のため、24日(金)に行います

各曜日とも午前八時までに、ゴミ出しをお願いします。ご協力をお願いします。

## し尿くみ取り

し尿くみ取り業務は十二月二十七日から一月四日まで休みです。

みです。

最終日近くになりますと申し込みが大変多くなりますので、お早めに(十二月二十日ごろまでに)次の許可業者へ申してください。

◎河内衛生社(☎八六一二九〇八)：金江津、長竿、源清田(広田・古河林・羽子騎を除く)地区。

◎大利根衛生社(☎八六一二七四三)：生板、源清田(広田・古河林・羽子騎)地区。

◎詳しくは、役場保健生活課(☎八四二二一一)内線一七四)まで。

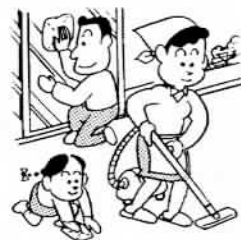
◎十二月二十八日から一月四日までの当番班は次のとおりです。

◎1月1日……2班  
 31日……1班  
 30日……5班  
 29日……4班  
 ◎12月28日……3班  
 29日……4班  
 30日……5班  
 31日……1班

## 水道工事

年末年始の水道本管の漏水など緊急な工事は、受託工事当番店へお申し込みください。八四二二二六)まで。

お問い合わせは水道課(☎八四二二二六)まで。



## 言葉の履歴書

とり・しんがり

「紅白歌合戦のとりを務める歌手が決まった」というときの「とり」は、最後を締めくくる役をさします。

宴会で、最後に回す納めの杯を「とりの杯」という地方もあります。「とりを務める」といえば、もとは寄席の用語でした。

寄席で最後に出演する主役格の「真打」が「とり」。落語家の資格には、見習・前座・二ツ目・真打の四つがあります。寄席の「とり」は、真打がその夜の収入を全部取り、出演した芸人に分けたことかからとする説もありますが、定かではありません。

「とり」と同じく最後の役を務めるものでも、「しんがり」といえば、最後尾にあって追ってくる敵軍を防ぐ部隊のことと、「後駆」から変化した言葉。剣道や柔道の試合で最後に登場する主将を指すことでもあります。

ただ、序列や順番の最後は、最下位・ペリの場合があり、そうした「しんがり」は「とり」の反対語なのかもしれません。





# つつみ会館から ご利用の 申し込みは お早めに

## 6カ月前から受付ます

“ふれあいの館”つつみ会館をご利用いただきありがとうございます。

つつみ会館は、各種団体のレクリエーションや会議、研修に、七五三やご婚礼などのお祝いの披露にと、お子さんからお年寄りまで幅広くご利用いただいております。

特に、夏休みや七五三、婚礼の時期はご利用が多く、ご希望の日にご利用いただけない場合もありますので、お早めに申し込みください。

申し込み受付は、ご利用される日の6カ月前から行っております。なお、小会議等についても準備のため、7日前までに申し込みください。

◎お問い合わせ・申し込み 河内村東共同利用施設 つつみ会館 (☎0297-86-3740) まで。



ご協力ください

# 下水道工事

平成五年度の河内村公共下水道工事を次のとおり実施します。工事期間中は通行規制等、ご迷惑をお掛けしますが、皆さんのご協力をお願いいたします。

- ◆ 工事区間 生板地区丸田・砂場・早井地先(左図参照)
- ◆ 工期期間 平成六年三月中旬(予定)
- ◆ お問い合わせ 役場建設課下水道工務係

(☎八四二二二一 内線一五二) まで。

仲睦まじく50年

# 金婚ご夫妻



石山太郎・ちか ご夫妻



古手進吾・きく ご夫妻

今回、金婚式にご出席いただきましたご夫妻をご紹介しますとともに、喜びの声をインタビューしました。みなさんのご健勝とますますのご活躍をお祈りいたします。



栗山寧・みち ご夫妻



栗山清治・志づる ご夫妻



佐川泰一・みつ ご夫妻



関根三五郎・りう ご夫妻



松本利夫・つる ご夫妻



小泉勇・ふじい ご夫妻



金婚ご夫妻を代表して  
謝辞 石山太郎氏

# 喜びの声 インタビュー～



野口勉・雪枝 ご夫妻



垣沼庫男・すい ご夫妻



近藤英一・サタ ご夫妻



石野政雄・君子 ご夫妻



野口清・シツ ご夫妻

◎戦争などで大変な時代もありましたが、夢のような五十年でした。金婚式も、みなさんのお陰と感謝しています。式典では共に苦労した戦友とも会うことができ喜んでいました。ありがとうございます。（垣沼庫男・すいご夫妻）

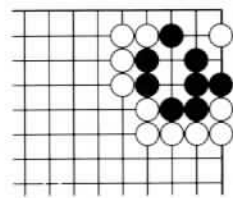
◎出席させていただき、大変うれしかったです。ふり返ると無我夢中で働き、あつとい

うまの五十年でした。お酒も飲まず頑張ってくれた主人。ご苦労様でした。今後は二人楽しい老後を送りましょう。（小泉勇・ふじいご夫妻）

◎字び舎から軍隊へ。戦後、牛馬を使い慣れない農業は辛

いものでしたが、収穫の喜びが励みになりました。共に歩んでくれた妻に感謝しています。（栗山寧・みちご夫妻）

## 有段を目指して



※3分で1級、1分以内で有段者。

**詰碁**  
出題 十段 武宮正樹  
白先コウ・5手まで  
ヒント：ダメツマリ。

**詰将棋**  
出題 八段 北村昌男  
ヒント：竜が動きたすのは何手目か。

6	5	4	3	2	1
		馬	皇	皇	一
			王		二
		帝			三
			歩	角	四
				竜	五
					六
					七
					八
					九

※10分で2級、5分で初段。持駒 銀

## はいく

## かわち俳句会

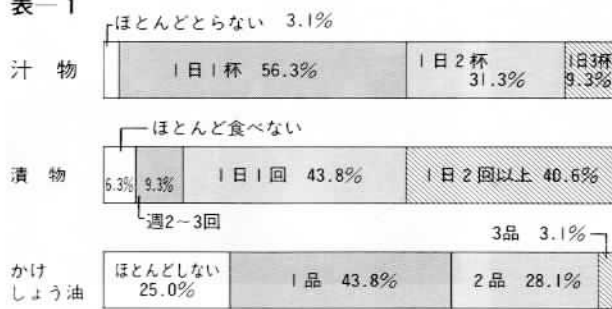
ざくつと白菜切って何も云うことなし  
落葉たく煙ひとすじ村しづか  
むく鳥の集団筑波かくしけり  
年輪も分かれぬ古木柿たわわ  
晩年はよき事多し文化の日  
登りてはくだる山路の草紅葉  
蕎麦の味家風になれる嫁姑  
秋草に隠れひっそり道しるべ  
ばんやりと昏れし翁ののべ汁  
つる草のからむ尾花や辻ぼとけ  
貧しくも我が家に柿の実たわわなる  
石路の花ほのかに匂う石畳  
茶山花の垣根うるわし小雨かな  
文化の日四代に生きる果報者  
夕映いて富士の影さす枯野かな  
紅葉がみどりに映えて山粧う  
切る風は生命あふれる椋鳥の群

- 飯塚 まさよし
- 石井 一郎
- 鴻野 三郎
- 本橋 澄江
- 鴻野 たい
- 岡田 みつ
- 岡田 千代
- 中山 千代
- 篠本 しげる
- 田中 白茅
- 平川 和楓
- 田中 芳雪
- 大関 さと
- 小島 とし
- 神崎 迪太郎
- 諸岡 勇
- 津根 としお
- 鈴木 桐葉

### あなたの塩分摂取は……

塩分のとりすぎは健康に悪い……このことは、誰もが知っています。……このことは、誰もが知っています。……このことは、誰もが知っています。……

表-1



十年前のレベルまで後戻りしています。うちは、うす味だから大丈夫？

今年度、各地区で減塩食セミナーを実施しましたが、その際、食べ方診断（塩分）をしていただきました。その結果の一部を表一に示しました。

汁物（みそ汁、うどんなど）は一日一杯程度にしないと塩分を一日十割以内に抑えることがむずかしいといわれます。ところが、一日二杯以上とっている人が三二・三%みられました。

また、漬物は漬け方や食べる量にもよりますが、やはり塩分の多い食べ物です。毎日、食卓にのぼっていると答えた人が八四・四%。しかも、二回以上食べている人は四〇・六%みられました。

確かに昔に比べると塩分には気をつけるようになり、みそ汁も、漬物も、うす味になってきているようです。しかし、うす味であっても量を摂ってしまつと、一日の塩分摂取量は多くなつてしまいます。ラーメンやうどんなどの汁は全部飲んでしまいますか？

もう一度点検 塩分摂取量

ついつい漬物をたくさん食べてしまつたり、汁物をたくさんとつてしまつたり、しょう油をかけてしまうことはないでしょうか。知らず知らずのうちに塩分をとりすぎていて、その積み重ねで、将来、病気になつてしまう……というようなことのないように、自分の食べ方をもう一度点検してみましよう。

ラーメンの汁を全部飲むと五、六割の塩分を摂ってしまうといわれています。また、かけしょう油ですが、一品の人は四三・八%、二品の人が二八・一%、三品の人が三・一%となっています。この中には、つい習慣的にしょう油をかけてしまう人が多いのではないのでしょうか。

例えば、漬物やいなり寿司にしょう油をかける人、トマトに塩をふる人、カレーライ스에ソースをかける人です。すでに塩味のついている料理は、しょう油をかけなくてもおいしくできています。そのまま食べてもおいしい野菜に塩をかけなくてもよいでしょう。

## わが家の自慢料理

さっぱりとはし休めに

### 大根の焼酎漬け



資料：村農村生活改善グループ

*材料		*	
大根	7 kg	酢	1 カップ
砂糖	1 kg	焼酎	1 カップ
塩	200 g		

\*作り方

- ① 大根は皮をむいて、熱湯をかけて一晚漬ける。
- ② 大根の水を切り、砂糖、塩、酢、焼酎を入れ、大根と同じ重さの重しをする。
- ③ 水が上がったら、重しを半分にする。これで出来上がりです。
- ④ お好みて、唐辛子をきざんで入れるのもよいでしょう。さっぱりとした味なので食事のはし休めに最高です。





## 営農記録の記帳

## パソコン利用がトレンド

今年も後残すところも少なくなり、一年間の営農をふりかえっていることと思います。

こうした異常気象が毎年続くとは思われませんが、全く無いとは言いきれません。

毎年の農作業には過去の経験と技術が大きくものをいいます。記録を残すことは、いざというときに大きく役に立ちます。

記録といえば、まず最初にあげられるものに農業簿記の記帳があります。しかし、「難しい」、「面倒」と、なかなか継続できない方が多いのが現実ではないでしょうか。

そこで、最近、急速に普及しているのがパソコンを利用した簿記の記帳です。パソコンと聞いただけで、難しいものと思われるかもしれませんが、最近市販の農業簿記専用のソフト等は操作方法がやさしく作られており、初心者でも、

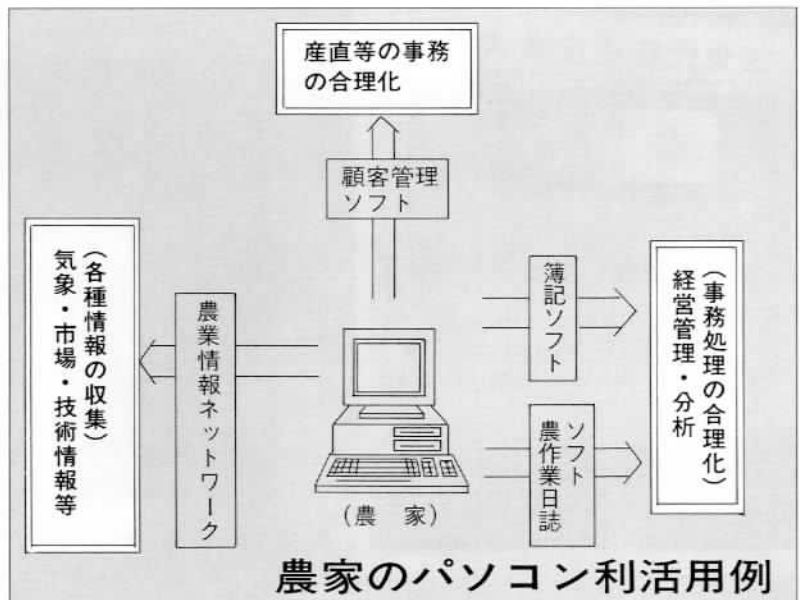
それほど苦労なく利用できるようになってきました。このため、利用者もどんどん増えています。県内でもパソコンを導入している農家は300戸にのぼっています。パソ

コンの機械もかなり安くなってきており、約30万円から40万円ほどで、揃えられるものも出てきました。今やパソコンは身近な農機具のようなものになりつつあると言えるでしょう。

簿記記帳のほかにも農作業日誌や顧客管理などのソフトも市販されています。これを駆使すれば営農の記録や経営管理、経営分析を効率的に行うことが可能になります。

はじめてパソコンをさわる方には、最初は戸惑うかもしれませんが、頑張ってマスターすれば、必ず経営に役立ちます。

あなたの経営の補助者としてパソコンを考えてみてはいかがでしょうか。



農家のパソコン利活用例

## ゆく年 くる年 笑顔でおくろう 交通安全

### 年末年始の交通事故防止運動 (12/10～1/10)

#### ◎飲酒運転の追放

飲酒運転追放三不運動

- ・酒を飲んだら運転しない
- ・酒を飲んだ者には運転させない
- ・運転する者に酒は出さない

#### ◎シートベルト着用の徹底

#### ◎違法駐車追放

#### ◇交通死亡事故の特徴

- ・亡くなった方の約50%は、スピード違反、飲酒運転、信号無視などが原因
- ・高齢者・青少年が多い(約50%)
- ・四輪車乗車中に亡くなった方の約85%がシートベルト非着用



交通事故を防ぎ

明るく住みよい郷土へ

—— 三世代交通安全大会 ——

村民一人ひとりが、もう一度交通安全の原点に立ち、交通事故のない明るく住みよい村を築こうと、お年寄りから小学生まで約三百七十人が集い、十一月十三日、農村環境改善センターで三世代交通安全大会が行われました。

大会では犠牲者への黙祷、功労者・模範推進者の表彰の続き「人命の尊さを心に刻み、明るく住みよい郷土をつくる

ため、交通事故防止に努めま

す」と大会宣言を満場一致で決議しました。このあと、交通事故概要報告や交通安全講話、小学生の発表を行い大会を閉じました。

今年、村内でも五人の尊い命が失われています。一人ひとりが思いやりの心で交通安全を築きましょう。



いつも生き生きと

— 5年度文化講演会 —



青少年育成河内村民会議主催の平成五年度文化講演会が十一月二十八日、榊原みさるみ（女優）を講師に迎え、農村環境改善センターで行われました。

「いつも生き生きと」と題した講演では、女優、妻、母の三役をこなす榊原さんが、ご自身や家族、芸能界のエピソードなどを話題に飾らない生き生きとした人生観を語りました。特に、娘さんの教育については、会場のお母さん方の共感を得ていました。

# 村長の動き 11 月

- 1日(月) 稲敷広域事務組合創設20周年記念式典、県主催町村長議長海外研修帰国出迎え
- 2日(火) 産業文化祭(～4日)、庁議
- 3日(水) ちびっこ相撲大会
- 4日(木) 長小工事完成視察
- 5日(金) 国民健康保険法施行55周年記念式典
- 6日(土) 金江津長竿土地改良事務所訪問
- 7日(日) 茨城県消防ポンプ操法競技大会稲敷地区大会・解団式
- 8日(月) 河内中屋内運動場設計打合せ、圏央道建設促進期成同盟会総会
- 9日(火) 郡議会議員大会、江戸崎県税事務所長懇談
- 10日(水) 構造政策推進会議、稲敷広域事務組合議会、竜ヶ崎地方衛生組合管理者会議
- 11日(木) 平成5年度レンゲ有機の里市町村協議会定期総会
- 12日(金) 江戸崎土地改良事務所長、豊田新利根土地改良区理事長懇談、つつみ会館運営委員会
- 13日(土) 三世代交通安全大会
- 14日(日) 子どもまつり、生板スポーツ少年団大会
- 15日(月) 健康診断光カードシステム研究協議会(～16日)
- 17日(水) 資料館移設打合せ、寿人生大学
- 18日(木) 老人保健策定委員会、新利根川橋梁下部工事話し合い
- 20日(土) 光カードシステム総合健診(～22日)町村長会議
- 21日(日) 生板スポーツ少年団大会
- 22日(月) 空港公団・茨城県庁陳情(騒音)
- 24日(水) 下水道事業運営審議会、商工会青年部来庁、県南四郡町村長会議、新利根河内村議会議員交流会
- 25日(木) 新利根村から福祉センター視察来村水道運営審議会委員県外研修(～26日)
- 26日(金) 茨城県国民健康保険連合会監事会
- 28日(日) PTA指導者研修会、村民会議主催文化講演会
- 29日(月) 茨城県庁陳情(仮称第二栄橋)、商工会・中金江津陳情に来庁、補正予算査定
- 30日(火) 小・中学校音楽会、竜ヶ崎地区交通対策協議会理事会、茨城県厚生連取手協同病院運営促進協議会



## 見事な操法を競う 6分団5位に・消防稲敷地区大会

11月7日、第44回茨城県消防ポンプ操法競技大会稲敷地区大会が茅崎町で行われ、本村から小型ポンプの部に出場した第6分団(家富秀一団長)の選手の皆さんは、これまでの訓練の成果を十分に発揮する見事な操法を繰り広げ5位入賞を果たしました。

大会には稲敷郡7町村と牛久・竜ヶ崎市から自動車ポンプ、小型ポンプの部に合わせて13チームが出場しました。

### ◎出場選手名(敬称略)

指揮者	家富 秀一	1番員	木村 一美
2番員	杉山 博夫	3番員	松本 昭一
補欠員	沼崎 純一		



商工会 青年部の皆さん

## 善意のご寄付

・文化祭バザーの収益金を  
村社協へ

商工会青年部様

四万五十三円

ウイングフレンズ'90様

二万六千八百六十一円

河内村婦人会様

二万円

・糸賀孝一様

故糸賀孝様の年金の一部

を村社協へ

ありがとうございました。

役場はすべての土曜日が休みです

# ガイド

役場 ⑧4 2111  
水道課 ⑧4 2361  
つつみ会館 ⑧6 3740

西共同利用施設 ⑧4 2830  
中央公民館 ⑧4 2843  
給食センター ⑧4 2845  
福祉センター ⑧4 3699

◇融資利率 年3.0% (全て保障協会の保証付き)  
◇申し込み先 県南地方総合事務所商工労政課で認定を受けた金融機関に申し込む。

## ◎ 年末融資 ◎

年末にかけての季節的な短期間の運転資金としての融資制度です。

◇融資限度額 500万円以内  
◇融資金利 年 4.7% (全て保障協会の保証付き)  
◇融資期間 6カ月  
◇申し込み期限 12月30日まで。  
◇申し込み先 県の指定する各金融機関の窓口。  
◇お問い合わせ

県南地方総合事務所商工労政課  
(☎0298-22-8511)まで。

## 県立看護専門学院 一般入学試験

— [中央看護専門学院] —

◇看護学科 ①定員:50人 (推薦を含む) ②受験資格:高等学校卒業または見込みの者③試験科目:一次…国語1・2、数学1、生物・科学のうち選択、英語2 二次…面接④試験日:1月26日、28日⑤願書受付:1月10日まで。

— [水戸看護専門学院] —

◇保健学科 ①定員:50人 (推薦を含む) ②受験資格:看護学校卒

業または見込みの者③試験科目:一次…専門基礎科目、数学1、二次…小論文、面接④試験日:1月19日、20日⑤願書受付:1月5日~7日まで

◇第一看護学科 ①定員:100人 (推薦を含む) ②受験資格:中卒准看護婦として3年以上勤務、高卒准看護婦学校卒業または見込みの者③試験科目:一次…専門基礎科目、専門科目、国語、数学、英語、作文、二次…面接④試験日:1月25日、26日⑤願書受付:1月5日~7日まで。

◇お問い合わせ 中央看護専門学院 (☎0296-77-0533)、水戸看護専門学院 (☎0292-25-7624)

## 飼えなくなった 引き取り日



◇引き取り日 (毎週月曜日)  
1月…10日、17日、24日、31日  
2月…7日、14日、21日、28日  
3月…7日、14日、28日

◇時間 午前11時45分~50分  
◇場所 河内村役場  
◇お問い合わせ 役場保健生活課生活環境係 (内線174)まで。  
◇犬・猫の飼い方等の相談は 茨城県動物指導センター (☎0296-72-1200)まで。

## 休日診療

◇江戸崎地区 \*市外局番-0298-は竹尾医院を除いて共通。  
【12月】

19日 江戸崎病院 ⑨4 2611  
23日 竹尾医院 ⑧6 2436  
26日 本橋(惟)医院 ⑨2 2308  
31日 矢野医院 ⑨2 2127

【6年1月】  
1日 和田医院 ⑨4 2412  
2日 坂本(美)医院 ⑨2 2627  
3日 大久保医院 ⑨4 2733  
9日 宇津木医院 ⑨2 2307  
15日 津村医院 ⑨4 2719  
16日 江戸崎兄弟医院 ⑨2 2345

◇竜ヶ崎地区  
【12月】

19日 横田医院(内科) ⑥2 0047  
竜ヶ崎医院(外科) ⑥2 0550  
23日 吉沢胃腸科医院 ⑥6 0977  
中村クリニック ⑥4 6655  
26日 山本医院(内科) ⑥6 3348  
菊池整形外科 ⑥4 6111  
29日 三石内科クリニック ⑥2 2234  
秋本脳神経外科 ⑥4 3311  
30日 渡辺医院(内科) ⑥2 0018  
青木病院(外科) ⑥4 3131  
31日 福岡小児科医院 ⑥6 3245  
牛尾外科 ⑥6 6111

【6年1月】  
1日 兼子内科 ⑥4 3105  
五十嵐産婦人科医院 ⑥2 0936  
2日 秋山医院(内科) ⑥4 1651  
西新道外科医院 ⑥2 0855  
3日 村井内科小児科医院 ⑥2 3380  
野村病院(外科) ⑥2 6561  
9日 池田病院(内科) ⑥4 1152  
朝野医院(外科) ⑥2 0178  
15日 根本医院(内科) ⑥2 3155  
いしかわクリニック ⑥2 0378  
16日 若松内科胃腸科医院 ⑥4 0533  
竜ヶ崎医院(外科) ⑥2 0550

\*診療を受ける際は必ず電話で確かめてください。

## ★今月のスター★

源清田保育所のちびっ子たち



かずひさくん だいすけくん まいこちゃん さやかちゃん あきちゃん よしきくん まさたかくん だいすけくん



みんなの

# 窓

お知らせ

## 12月の納税

- ◇ 国民年金保険料 9期 ◇
- ◇ 国民健康保険税 5期 ◇
- ◇ 固定資産税 3期 ◇
- ◇ 徴収日は12月27日(月)です。◇

## 健康テレホンサービス

☎土曜 22-2600へ  
(0298)

### 6年1月のテーマ

月	咳と痰が出るとき
火	歯科治療とレントゲン
水	子どもの家庭常備薬
木	円形脱毛症
金	椎間板ヘルニア
土・日	胆石の治療法

## 奨学生募集

—田沼多喜男生涯学習等基金—

家庭の経済的な理由から高等学校進学が困難な子弟に学費の一部を援助し、優秀な人材の育成を図ることを目的に「田沼多喜男生涯学習等基金奨学生」を次のとおり募集します。

◇対象者 次のすべての事項に該当する者。

- ・申請者及びその扶養義務者、またはこれに代わる者が1カ年以前(基準日:4月1日)から引き続き村内に居住している者。
- ・高等学校進学を希望するも家庭生活が経済的に困難な者。
- ・在学する中学校長が認め、その推薦があった者。

- ◇給付予定人員 3人
- ◇給付額 月額1万5,000円(特別奨学金 7万円。ただし、第1学年のみ)
- ◇給付期間 奨学生の在学する就学年限。
- ◇受付期間

平成6年1月6日(木)から  
1月28日(金)まで

◇決定及び通知 決定の結果については、在学する中学校長に通知します。

◇お問い合わせ・申請先 河内・金江津両中学校、または村教育委員会(☎84-2111 内線211)まで。

ご協力をお願いします

## 工業統計調査

12月31日は「工業統計調査」の調査日です。

この調査は製造業を営む事業所の1年間の製造活動を調査するもので、調査の結果は産業振興・中小企業対策、立地対策などの施策・計画を講ずるための基礎資料として利用されます。

調査員がお伺いしますので、ご協力をお願いいたします。

◇お問い合わせ 役場企画調整課統計係(内線132)まで。

## 相続登記はお済みですか月間司法書士会無料相談

茨城司法書士会では、1月10日から31日までを「相続登記はお済みですか月間」とし、市民へのサービス活動として、相続登記の大切さを啓蒙する活動として、次のとおり無料相談を実施します。

◇期間 6年1月10日~31日

◇相談内容

- ・相続登記に関する相談

◇お問い合わせ 茨城司法書士会竜ヶ崎支部(☎62-3886 小島)

ご利用ください

## 緊急経営支援融資

県では長引く景気の低迷により厳しい経営環境にある中小企業を支援するため、現在「緊急経営融資制度」を実施しています。

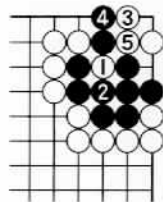
◇融資対象者

- ・一般枠 前年度同期に比べて売上額が直近3カ月で15%以上、または直近6カ月で10%以上減少している中小企業の方

- ・特別枠 親企業のリストラの影響を受けている下請けの方や急激な円高等の影響を受けている輸出入関連の企業の方で、売上額や取引額が前年同期に比べて最近6カ月で10%以上、最近3カ月で15%以上減少し、または将来一定割合以上の減少が見込まれる中小企業の方など

◇融資限度額 運転資金3,000万円、設備資金5,000万円

◇融資期間 運転資金3年以内、設備資金7年以内



有段を目指して  
〈詰碁正解〉白1のホウリコミが、黒2のメヅマリにする手筋。黒3の取りを待って、白3のコスミから5でしとめます。

〈詰碁正解〉3三銀に対し、①3一玉なら4二銀ナラズ、2二玉、3三歩成。②3三同桂なら同步成、3一玉、2三桂、同香、1一竜の詰み。③2三玉が最善の応手ですが、角と竜のさばきにより詰みます。

# 110番！ あなたを守る

## ホットライン

1月10日は

110番の日

「110番」は警察の代名詞として国民の皆さんとの強い絆となって定着しています。が、まだまだ110番をためらわれたり、せっかく利用されても慌てたり、通話の要領が不適切だったため役立たなかったりしています。

そこで、より身近にご利用いただけるよう毎年一月十日を「110番の日」としました。「110番」通報は、次のポイントを中心に、慌てずに分かりやすく話しましょう。ご協力をお願いします。

110番の

ポイント5

- ・どんな事件(事故)なのか？
- ・どろぼう、交通事故、けんか……など
- ・どこで発生しているのか？
- ・市町村名と目標となる建物

や交差点など

いつあったのか？

「今です」とか、「五分前くらい」とか大体の時間を

今、それがどうなっているのか？

事件事故のようす、犯人の特徴(性別、人相、服装、車の色・型・ナンバー等)、逃げた方向など

あなた(110番をかけた人)は？

あなたの住所・氏名・連絡先の電話番号など

### ゆく年くる年 みんなで防犯

警察では、皆さんが安心して年末を送り、明るい新年を迎えていただくため「年末年始特別警戒」を十二月十日から一月十日まで実施して、犯罪や事故の防止につとめます。皆さんも「自分のことは自分で守る」という自主防犯意識を持って、犯罪や事故のない新しい年を迎えましょう。

### 戸籍の窓 11月届出分

#### おめでた

赤ちゃん	保護者	地区
まみ	香取信也	郷川組
沙都	武植勝也	中庄上
さくら	大古木	高井
さく	鈴古手	早関
佑真	古牧酒	下庄
拓帆	江籬小	平下
利栄	美幸	大加
鈴美	貴幸	堤
和敦	和敦	岩
樹	瑞織	
彩		

#### おくやみ

氏名	年齢	地区
川正道	89	林川
賀孝	87	田子
澤し	70	羽片
田せ	90	町
山城	78	下
峰	81	中金
中	82	早
長	76	中
田	70	北
松	88	河
野		原

## ハイ！ ポーズ



石橋 奈津美ちゃん (2歳・平川)

〈ハイ！ポーズ友だち募集中〉  
お問い合わせ 役場企画調整課  
広報係 ☎84-2111 (内線132)

奈津美は何でも自分でやるのが好きです。このごろ、お掃除だって上手だよ！ お外に出たらお庭掃き、楽しいな。でも、もっと楽しいことは砂遊び、かけっこ、それから暖かい日にね、おじいさんが自転車乗せてくれるの。いろいろな所へ行けちゃう。次はどこかな！ (久郎・里子さんの長女)

### 村の人口と世帯

平成5年11月1日現在

人口	11,827人(+20)
男	5,841人(+11)
女	5,986人(+9)
世帯数	2,943戸(+10)

### ひめらま

あわただしい年の瀬が今年も、喧騒とともに迫ってきました。また一年の締めくくりの時期。しかし机上では西と我が交じって大騒動。解決には今しばらくのお時間が必要のようです。て、めでたく年の瀬の人波にまぎれ出かけられるようになったら……と夢を見ながら終わって行きそうです。良い年をお迎えください。