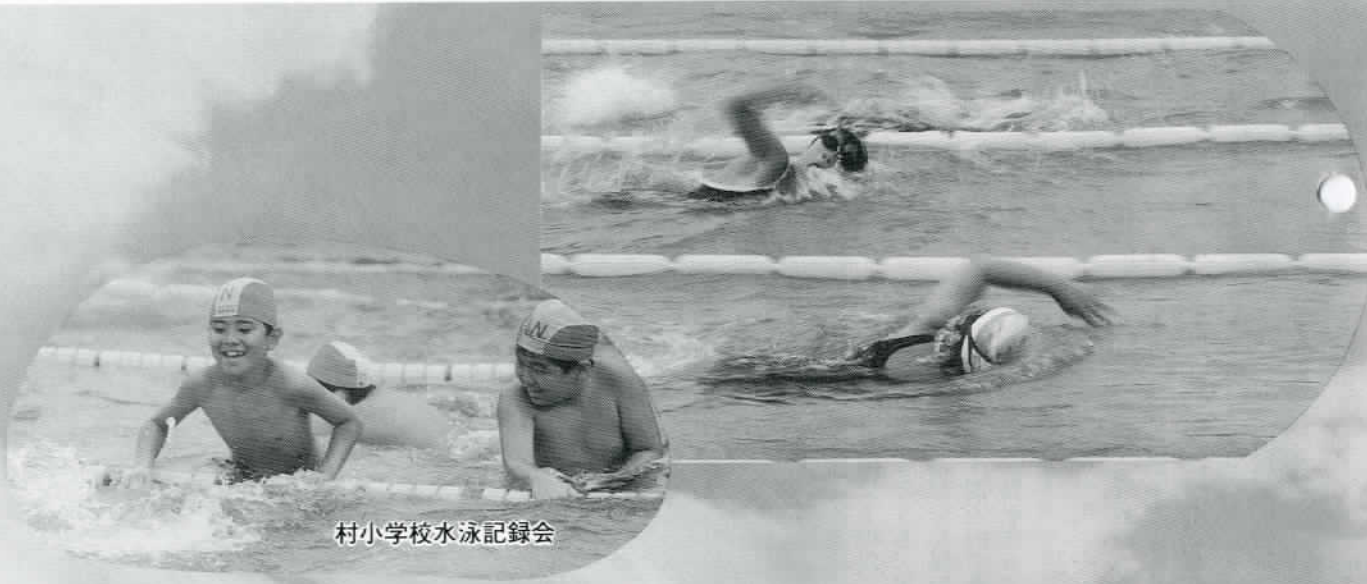


広 報

かわち

'93
8 月号
No. 293

■平成5年8月15日発行 ■発行・河内村役場 〒300-13 茨城県稲敷郡河内村大字源清田1183 ☎0297(84)2111 ■編集・企画調整課



村小学校水泳記録会

夏が来た!



社会人ふれあいゲートボール大会



費は 47万円

納めた保険税

一人当たり



71,737円

一世帯当たり



207,465円



つくる健康 手伝う国保

4年度国保特別会計決算状況 保険税は歳入の45.2%

国民健康保険は、皆さんがお医者さんにかかった費用の七割（退職者医療制度該当者は八割）を負担しています。

これらの費用は、皆さんに納めていただく国民健康保険税と国や県からの補助金によって賄われています。

平成四年度 河内村国民健康保険特別会計の決算状況（図一）を見てみましょう。

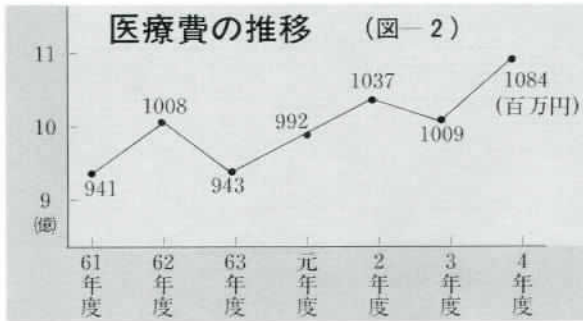
歳入は、総額で八億二千三十五万円（千円以下は省略）です。このうち、皆さんに納めていただいた保険税は三億七千七十四万円で歳入総額の四五・二%を占めています。これは一人当たり約七万一千七百三十七円、一世帯当たり二十万七千四百六十五円の保険税を納めたこととなります。国県支出金の三億四千四百四十七万円（四二・〇%）とともに国民健康保険運営の大き

4年度国保特別会計決算状況 （図一）



保険税の算出方法

本年度の国民健康保険税は、八月に確定します。保険税は、その年に予測される医療費から国・県の補助金と皆さんが負担する金額を差し引いた額を所得割・資産割・均等割・平均割で算出した額（表一三）の合計で決めます。なお、本年度



4年度の医療 10億84

医療費区分と平均医療費 (表-1)

区分	医療費	一人平均
一般	612,780,519円	152,205円
老人分	390,753,175円	445,556円
退職分	80,938,180円	305,427円
計	1,084,471,874円	209,843円

一世帯当たり

一人当たり



604,498円

209,843円

医療費別世帯数 (表-2)

医療費	世帯数	医療費	世帯数	医療費	世帯数
10万円以下	407	100万円以上	136	小計	1,697
10万円以上	269	200万円 "	51	無診察世帯	90
20万円 "	191	300万円 "	29	合計	1,787
30万円 "	171	400万円 "	11	※医療費300万円以上の世帯数63世帯	
40万円 "	105	500万円 "	11		
50万円 "	127	600~1000万 "	10		
60~100万円	177	1200万円以上	2		

早期発見・治療で 医療費の節減を

ところで昨年度の河内村の医療費は、どのくらいかかっているのでしょうか。上の表―1は、区分ごとの医療費と平均医療費を表したのですが、医療費の総額は実に十億八千四百四十七万円となっております。これは一世帯当たり平均六十万四千四百

三十九円、一人当たり平均二万九千八百四十三円の診療を受けたこととなります。表―2は、一世帯当たりの医療費を金額別に分けた世帯数を示したものです。医療費が三百万円以上の世帯は六十三世帯(前年度比二増)。一年間診療を受けなかった無診察世帯は九十世帯(前年度比五増)となっております。

また、昭和六十一年度からの医療費の推移(図―1)をみても年々増加の傾向にあります。三年度の医療費(十億九百八十八万円)と比較すると総額で七千四百五十九万円(七・三%)一人当たりでは約一万八千円(九・五%)の増加になっていきます。今後さらに高齢化が進み医療費も必然的に増大することが予測されます。

な即日診断・指導の実施をめぐっています。また、今年度は「河内村保健センター」の建設に着手し、住民健診の充実に努めています。健やかな毎日を過ごすためにも、日ごろから健康づくりを心掛け、定期健診で疾病の早期発見・早期治療し、医療費の節減を図りたいものです。

国保の税率 (表-3)

所得割	被保険者の収入に応じて計算	7.76 100
資産割	世帯の固定資産税に応じて計算	50 100
均等割	被保険者1人にくらと計算	14,000円
平均割	一世帯いくらと計算	23,000円

の課税限度額は五十万円に、高額医療費の自己負担限度額は六万三千元(低所得者は三万五千四百円)に改正されました。

人生80年…健康でいきいきと



健康づくりの拠点

保健センター建設へ

「人生80年」の長寿社会を迎え、一人ひとりがいきいきと生活できる社会をつくっていくためには、健康であることが最も大切なことです。そのため、村ではさまざまな保健事業を推進していますが、このほど、その拠点となる保健センターを旧給食センター跡地に建設することになりました。

施設を整備し

健康づくりを推進

長寿社会を迎えた現在、住民の皆さんに密着したきめ細かな予防保健と健康増進の充実が求められています。本村でも六十五歳以上のお年寄りは一千九百九十五人と人口の一七・五％(四年十月現在)を占め、県南地区で有数の高齢化地域になっています。

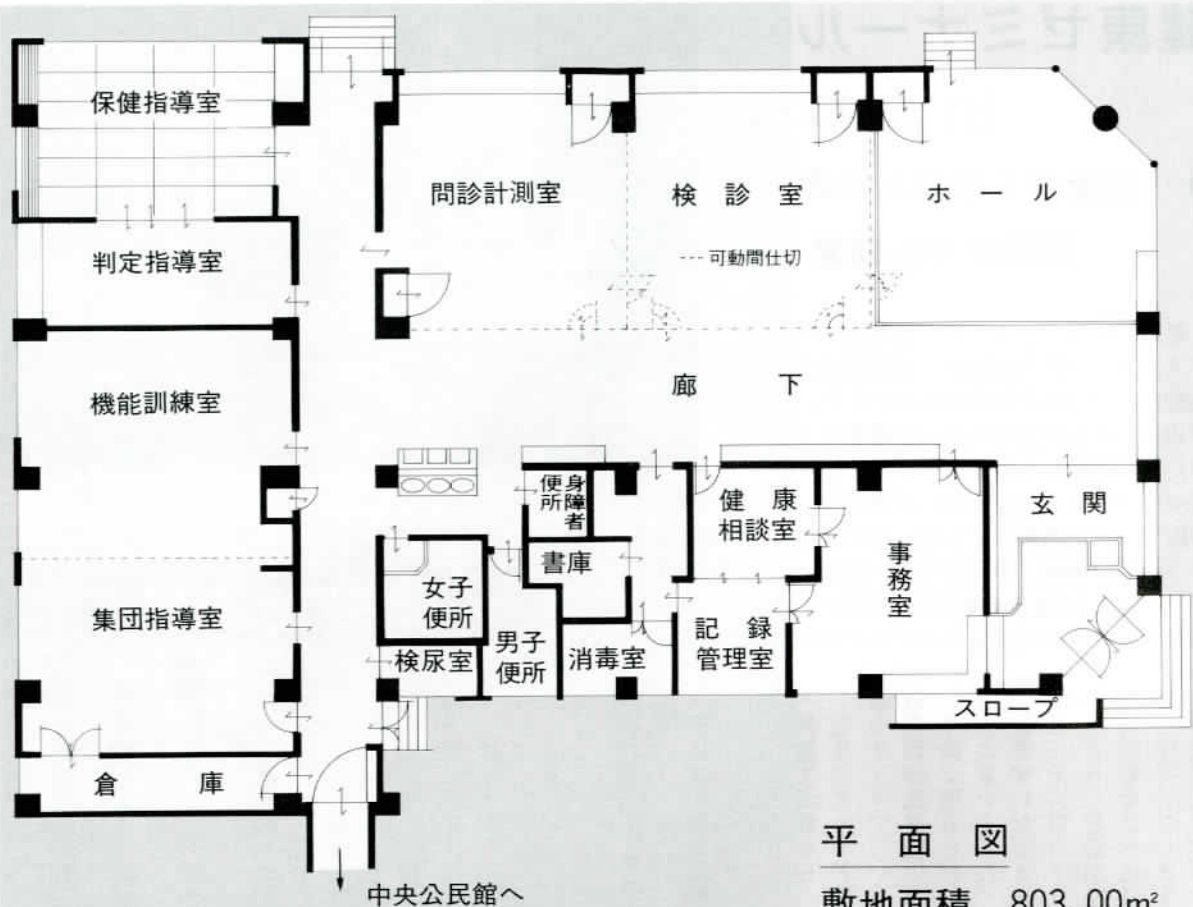
村では、健康で明るい保健環境をめざし、各種がん検診はじめ、

乳幼児健康診査、予防接種、健康教育・相談を行うほか、

平成四年度には老人保健法に基づく基本健康診査に「光カド健康管理システム」による健診を導入し、蓄積した過去の検診データを分析・解析し、一人ひとりに的確な保健指導の実施をめざしています。

しかし、これらの事業は農村環境改善センターはじめ既存の集会施設を利用して実施しています。このため、診察の場所や検診機器の保管場所の確保など、円滑に実施するにはさまざまな問題を抱えています。また、厚生省でも保健所などの地域保健サービス体制の見直しを行い、平成七年度からは市町村の住民保健サービスは一括して市町村の保健センターが行うこととしていきます。今後、ますます多様化する保健活動のニーズに即応するためにも拠点となる「保健センター」の早急な整備が望まれました。





平面図

敷地面積 803.00㎡
 建築面積 701.68㎡



保健センター起工式

7月21日、河内村保健センター建築工事起工式が中央公民館脇の旧給食センター跡地で行われました。当日は関係者約50人が出席。神事を行い工事の順調な進行と安全を祈っていました。工事は来年3月上旬竣工の予定です。

こんな事業を計画しています

建設される「保健センター」は、鉄筋コンクリート造り平屋建て七〇一・六八平方メートルで、健康相談室や保健指導、機能訓練室などが設けられています。また、施設を有効利用するため、検診室と問診計測室、機能訓練室と集団指導室との間仕切りを可動式にしています(平面図参照)。

健康づくりの拠点となる保健センターの完成後は、「光カ

- ・ 1ド健康管理システムによる「健診」の推進のほか、次のような事業を計画しています。
- ・ 寝たきり防止のための機能回復訓練
- ・ 健康調査の結果に基づき、医師や栄養士、保健婦などによる生活習慣改善指導
- ・ 充実した健康教室等の開催
- ・ 健康管理意識の高揚を図るため健康まつりの開催



● 社会を明るくする運動 中学生の標語を発表

河内村社会を明るくする運動実施委員会では、第四十三回社明運動の一環として、村内の中学生から標語を募集しましたところ、多数の応募をいただきました。ご紹介いたします。

● 気をつけよう

服の乱れは 心の乱れ

河内中一年 信島 美希さん

● 朝夕の

心の安らぎ 家族の笑顔

河内中二年 茂手木直子さん

● 自己管理

非行を防ぐ 第一歩

河内中三年 野沢 正和くん

● 親と子で

しっかりつなごう 心の手

金江津中一年 福田 秀和くん

● つくろうよ

愛ときずなで 平和な社会

金江津中二年 篠田 千晶さん

● 親しみと

笑顔がたえない

住みよい地域

金江津中三年 糸賀 一智さん

請求はお済みですか

旧軍人の皆様へ

一時恩給・一時金が支給されます

軍人として実際に勤務した年数が、三年以上の方に一時恩給・一時金等が支給される制度(一万五千円～二万円、一回限り)があります。

未請求の方は、役場住民課福祉係の窓口で請求手続きをしてください。

ただし、すでに旧軍人の普通恩給・一時金等を受けている方、旧軍人としての勤務年数を通算した共済年金の支給を受けている方は対象になりません。

戦没者等の妻及び父母等の皆様へ

特別給付金が継続支給されます

特別給付金の最終償還を終えた戦没者等の

妻及び父母等で、次の要件を満たす方に改めて特別給付金が支給されます。

・第十回特別給付金「い号」国債を受けられた戦没者の妻で、平成五年四月一日において公務扶助料、遺族年金等を受ける権利を有している方に、額面百八十万円の特別給付金が支給されます。

・第十四回特別給付金「い号」国債を受けられた戦没者の父母等で、平成五年四月一日において公務扶助料、遺族年金等を受ける権利又は受ける資格を有し、かつ、平成五年三月三十一日までの間に氏を同じくする子も孫も有すに至らなかった方に、額面九十万円の特別給付金が支給されます。

◎ 請求等のお問い合わせ

役場住民課福祉係(☎八四二二一一 内線一八一)まで。

手作り絵本・折り紙講座

— ボランティア育成講座 —

児童健全育成活動の充実のためのボランティアを育成する手作り絵本、折り紙の講座を開設します。また、受講修了者には児童館などでの巡回講座実施の際に、ご協力いただきます。

■ 手作り絵本講座

日程 10/8(金)・19(火)、11/4(木)・16(火)、12/1(水)

時間 午後1時～3時

会場 土浦市立都和児童館
(☎0298-32-3112)

■ 折り紙講座

日程 10/2(土)・12(火)・25(月)、11/9(火)・26(金)

時間 午前9時30分～正午

会場 つくば市立九重児童館
(☎0298-57-4631)

■ 応募資格 手作り絵本・折り紙に興味があり、5回の講座を続けて受講できる方。1人1講座のみ。

■ 募集人員 各講座とも抽選で各会場25人を定員とします。

■ 応募方法 往復ハガキに住所・氏名・性別・年齢・電話番号、希望講座・会場を明記して、下記へ送付ください。

■ 応募期限 8月28日(土)必着

■ お問い合わせ・応募先

〒311-13 東茨城郡大洗町後釜8249-4 茨城県立児童センターこどもの城「絵本講座係」または「折り紙講座係」(☎0292-66-3044)まで。





武井美佳子さん
(21歳・庄布川)



今回は、取手市内の医薬品会社で事務をされている武井美佳子さんです。

趣味は…読書。吉本ばななや山田詠美など話題作が多いですね。最近では推理小説でシドニー・シェルダンの作品を読んでいます。

美佳子さんってどんな人…マイペース型。友だちにものんびりしているって言われます。

これからしてみたいことは…ダイエットのため(?)水泳を始めようかと。それに、ヨーロッパなど、いろいろな所を旅したいですね。

夢は…5～6年後には結婚して、幸せな家庭をつくりたい。理想の男性像は…一緒にいて楽しい人で、身体が丈夫で働き者がいいな。

河内のよいところは…自然と人情豊かな人が多いところ。

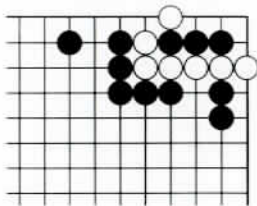
500人が 福祉セン

7月11日、第2回福祉センター祭りが行われ、家族連れなど約500人が訪れ賑わいました。会場では福祉作業所の模擬店や木工芸品、ダイ・サービスの皆さんの減塩みそや野菜、手工芸品の即売に、各趣味クラブの発表と催しもいっぱい。可愛い工芸品やおいしい手づくりカレーが好評でした。訪れた人々はふれあいの一日を楽しんでいました。



じっくりと煮込んだカレーは自信作！
福祉作業所の皆さん

有段を目指して



詰碁
※3分で2級、1分以内で有段
出題 十段 武宮正樹
黒先白死・3手まで
ヒント…五日ナカデ。



詰将棋
※10分で3級、3分で二段。持駒 銀
出題 八段 北村昌男
ヒント…駒のサバキを
楽しんでください。

一寸の毛虫に逃げる大男
涼しげや舟こぐ女の薄化粧
鯉あらい好みし父のあの笑顔
孫の脚伸びる夕べの風涼し
亡き父の面影徳ぶあらい鯉
さながらに悪役の相松毛虫
亡き妻の毛虫きらいが眠にうかぶ
喜雨いたり風呂も沸かして昼下り
湯あがり小縁にあぐら風涼し
涼しさや畔の草刈る手もかるく
涼しさに朝の散歩の歩をのばす
喜雨を待ちつぶやく妻の一人言
傘さして畔一廻り喜雨の中
大毛虫形相だけで世を渡る
びしょびしょに濡れても喜雨としての顔
珍客も箸もよろこぶ鯉あらい
梅雨晴に空に輝く星無数

- 野平田小四月篠田諸津中吉岡大飯鴻石鴻
沢川中島月本岡田塚塚野井野
一和白白朝本中岡田田まさ野井三
風楓茅し郎雪勇としお代郎つとよし江郎

はいく

かわち俳句会

「ふれあいの1日」を ター祭り



趣味クラブ発表会には大勢の観客が



軽やかなステップに
ポーズもバッチリ



マイクを握る手にも……



熱演に笑いと惜しみない拍手が



健康に減塩みそをどうぞ!



「カニさんの壁飾りください」
子どもたちに人気 木工芸品販売

有名な雪溪では、剣岳(富山県)の剣沢雪溪、立山(富山県)の内蔵助雪溪、白馬岳(長野県・富山県)の白馬大雪溪などです。特に白馬は、お花畑が魅力です。雪溪のある山には、高山植物の群落が見られる事が多いのです。以前は、雪溪まで登るのは、ほとんど若い登山者でしたが、最近では中年の登山熱が盛んになり、多くの人が雪溪を楽しむようになりました。

高い山の頂に残った雪溪が、真夏の強烈な太陽を受けて白銀に輝くさまは、心洗われる風景です。夏山登山の魅力の一つはこの雪溪です。雪溪というのは、高山のへこんだ斜面や深い溪谷をうずめた雪が、夏も消えずに残っているものです。氷河の浸食作用によってできたカール(巻き谷)に、よく見られます。盛夏は溶けてしまうものもありますが、万年雪として残っているものもあります。雪溪は、表面が融解や凍結を繰り返して、氷のようになっています。

歳時記 雪溪

コレステロールと中性脂肪

前号に続き昨年の光カード健診の結果（コレステロールと中性脂肪）について報告します。

《総コレステロール》

総コレステロール値は一二〇

血液中の脂肪が多い

コレステロール・中性脂肪は血液中の脂肪分で、身体に必要なエネルギー源ですが、あまりすぎると動脈硬化を引き起こし脳梗塞や心筋梗塞の原因となります。健診の結果は次のとおりです。

コレステロールが高いと動脈硬化の発生や進行が早ま

ます。コレステロールが高い人は、動物性の脂肪の多い食品は避け、植物性のものを多くとるよう心掛けましょう。

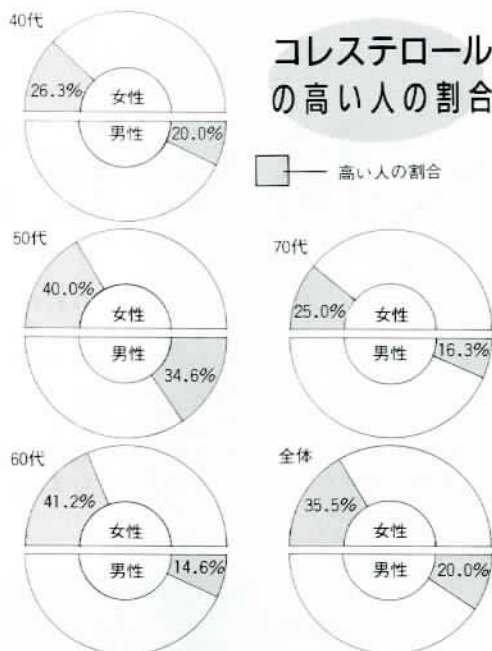
《HDLコレステロール》

コレステロールには善玉と悪玉がありますが、HDLコレステロールは善玉コレステロールで、動脈硬化を予防する作用があります。従ってHDLコレステロール値は高い方が良いでしょう。HDLコレステロール値の低い人（三〇・七％）でした。これを年齢別・男女別に示したのが図一です。女性の方が男性より高い人が多くみられました。また、男性では四十〜五十代、女性では五十〜六十代で高くなっています。

コレステロールには善玉と悪玉がありますが、HDLコレステロールは善玉コレステロールで、動脈硬化を予防する作用があります。従ってHDLコレステロール値は高い方が良いでしょう。HDLコレステロール値の低い人（三〇・七％）と男性の方が値の低い人が多くなっています。善玉コレステロールを増やすには、肥満の解消や適度の運動をすること、タバコを吸わないこと、お酒を適量にすることが良いといわれています。

コレステロールの高い人の割合

■ 高い人の割合



《中性脂肪》

中性脂肪が多いと動脈硬化が進むといわれています。一八〇mg/dl以上は要注意です。中性脂肪が高かった人は男性で十三人（一・三％）、女性では二十六人（一〇・二％）でした。中性脂肪の高い人は糖分やアルコールのとり過ぎに注意が必要でしょう。

わが家の健康メニュー

うす味で健康に

ナスのトマト煮



1人分 139Kcal タンパク質 3.4g
塩分 0.6g

*材料

4人前	
ナス	4個
ベーコン1枚・20g	
玉ネギ	1/2個
トマト	1個
ブイヨン	20g
ローリエ	15g
塩/こしょう	少々
油	30cc

*作り方

- ① ナスは1cmの厚さの輪切りにし水につけておきます。
- ② 玉ネギは薄切りに、ベーコンは5mm幅に切り、トマトは皮をむいたタネを取り、粗く切ります。
- ③ なべで油大サジ2を熱してベーコン、玉ネギを入れてよく炒めます。
- ④ さらにナスを加えて炒め、トマト、スープ1カップ、ローリエ1枚を加え、ふたをして約20分間煮ます。そのあと、塩、こしょう少々で調味します。



米の品質は

収穫期と乾燥で決まる

収穫期の判定は

収穫期は一般に開花後（出穂期から）35～40日といわれています。イネは出穂とともに開花が始まり開花直前に自家受粉が行われます。受精された子房は発育を始め、5～7日で長さが決まり、玄米の大きさである粒の厚みと幅は25日ごろに決定されます。

しかし、玄米の乾物重は、その後も増加し35日で最大となります。この時期が刈り取りの早限となります。図-1に示したように、収穫量を決定する千粒重、上玄米の粒数比率は出穂期後37日が最も高くなっています。また、品質に影響する青米、死米比率も30日以降急激に低下します。さらに、胴割米は45日後に多くなることがよくわかると思います。

このようなことから、出穂期後40日が品質、収穫量が最も高い時期となります。

刈り取り時期は

刈り取り時期は、圃場（作柄・圃場条件）、品種により適期が異なります。

この判定は表-1に示したように青味籾の割合で行うのが最も安定した診断かと思えます。しかし、圃場条件により生育差がありますので、圃場内の中庸な株を選び最

も平均した一穂を見て判断します。

収穫籾の扱い

収穫された籾はその水分により変質時期が大きく変わります。例えば、早生品種の収穫期は籾水分が21～28%と高く、外気温も高い、このような条件下では数時間で変質するといわれています。

このようなことから早生品種は

ど早めに乾燥作業に移ることが必要となります。

また、雨の多い条件下で刈り取った場合、半乾燥（18%）でホッパー等に入れ、次の籾乾燥に移り後日、本乾燥すると変質を回避し能率的に作業を進めることができます。

乾燥

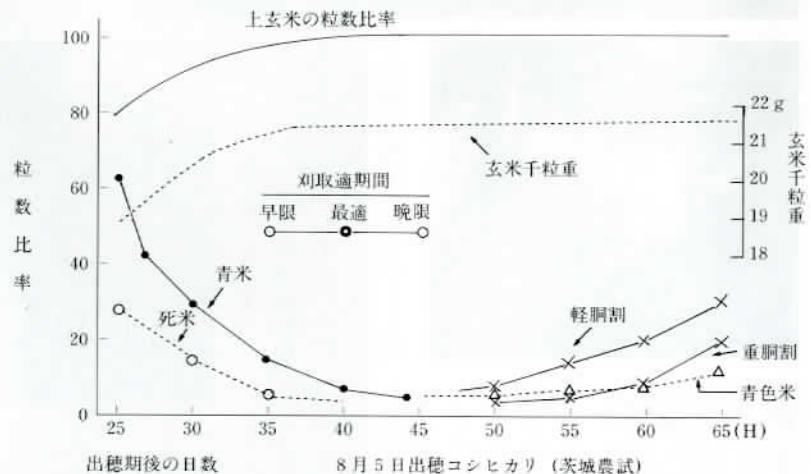
乾燥は籾の張り込み量に見合った送風温度を設定します。無理して乾燥時間を短縮しようとするとう割米の発生が多くなり等級が低下するばかりか、食味も悪くなります。

特に、茨城県産米は過乾燥の傾向があり関係業者からも不評です。このことは、生産者にとっても不利益につながります。

乾燥調整を的確に行い、少しでも「低コスト」稲作に心掛けましょう。

出穂後の日数と収量・品質の変化

(図-1)



刈り取り判定

青味籾割合
と出穂日数

(表-1)

区 分	刈り取り適期			
	早限	適期	晩限	
青味籾の割合	25%	15%	5%	
刈取期の 出穂後日数	早植	35日	40日	45日
	晩植	40日	45日	50日

(品種：コシヒカリ)

むらの できごと

皆さんの身近な出来事や話題を係
までお寄せください。



守ろう！美しい環境

7月18日、水と緑の美しい村づくりをテーマに空き缶等回収大作戦が行われました。当日は、村内全域で多くの皆さんにご協力いただき、約5.7tの空き缶等が回収されました。ありがとうございました。美しい自然環境を守り、限られた資源を有効に活用することは、わたしたちの責務です。空き缶も大切な資源です。ポイ捨ては止めましょう。

空き缶等回収 大作戦を実施



8月は霞ヶ浦水質浄化強調月間

清らかな
水のために



七月二十九日、ニッソーカントリークラブで第十三回村民ゴルフ大会が行われ、村内の愛好者百四十二人が参加して自慢の腕を競い合いました。



第13回 村民ゴルフ大会

順位	氏名	ネット	グロス
優勝	矢崎 恵一	62・2	91
二位	海老原延廣	66・6	81
三位	中嶋 基恵	67・6	82
ベスト クロス	桑原 武夫		71

七月二十九日、ニッソーカントリークラブで第十三回村民ゴルフ大会が行われ、村内の愛好者百四十二人が参加して自慢の腕を競い合いました。ホールアウト後、クラブハウスで行われたパーティーでは、成績の発表と各賞の表彰が行われ、会場は互いの健闘をたたえ合う温かい拍手に包まれていました。また、チャリティーの収益金十二万二千七百六十円が村社会福祉協議会に贈られました。大会の成績は次のとおりです。(敬称略)

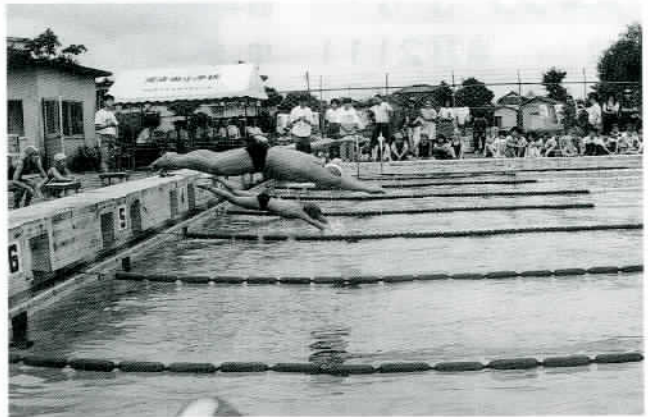
ゲームに
チャリティーに
親睦の一日を



チャリティーは
ワンオンをのがした人を中心に

村長の動き 7月

- 1日(木) 庁議、農産物食品開発研究会
- 2日(金) 田沼多喜男氏告別式参列
- 4日(日) 婦人会総会、消防団幹部研修
(～5日)
- 5日(月) 茨城放送取材来庁、河川愛護協会
総会、県南教育事務所長等教育懇談
会
- 6日(火) 福祉センター訪問、利根川沿岸地区
区長会、教育委員との要望懇談
- 7日(水) 婦人消防隊総会
- 8日(木) 議会議員海外研修帰国出迎え
- 9日(金) 保健センター建設打合せ
- 10日(土) 青少年相談員連絡協議会視察研修
- 11日(日) 福祉センター祭り
- 12日(月) 村議会臨時会、転作確認委員会、空
港公園来庁
- 13日(火) 郡年金事務研究会視察研修 (14日)
- 14日(水) 県南地方総合事務所・J A稲敷組合
長理事懇談
- 15日(木) 統計調査員視察研修 (～16日)
- 16日(金) 保健センター建設打合せ
- 17日(土) 光カード総合健診 (～18日)
- 19日(月) 健康ゼミナール inかわち
- 20日(火) 町村長自治研究会
- 21日(水) 保健センター起工式、敬老福祉大会
実行委員会
- 22日(木) 福祉センター運営審議会視察研修
- 23日(金) 廃棄物減量等推進審議会、金江津保
育所盆踊り大会
- 24日(土) 水防訓練、管理職会懇親会 (～25日)
- 25日(日) 青少年育成村民会議
- 26日(月) 建設省へ第二栄橋建設促進陳情
- 27日(火) 村交通対策協議会、村政モニター視
察研修 (～28日)
- 29日(木) 第13回村民ゴルフ大会
- 30日(金) 村小学校水泳記録会、竜ヶ崎土木事
務所行政懇談、社教公運審合同会議、
教育事務特別指導訪問
- 31日(土) 高校PTA生徒指導委員会総会



力泳に新記録8つ ——小学校水泳記録会——

7月30日、村小学校水泳記録会が源清田小学校を会場に行われました。各校の選手たちは、曇り空を吹き飛ばすばかりに元気いっぱい記録に挑戦し、各種目で8つの新記録がつけられました。

また、8月6日には「郡水泳記録会」が美浦村大谷小学校で行われ、本村の代表選手が活躍しました。なお、大会の結果については9月号でお知らせします。



第40回衆議院議員総選挙投票・開票状況

7月18日に行われた第40回衆議院議員総選挙の本村の投票並びに開票状況は次のとおりです。

投票所	当日の有権者数(人)			投票人員及び投票率(人・%)					
	男	女	計	男	女	計			
第1	835	875	1,710	539	64.55	545	62.29	1,084	63.39
第2	625	618	1,243	403	64.48	396	64.08	799	64.28
第3	618	655	1,273	360	58.25	396	60.46	756	59.39
第4	657	672	1,329	398	60.58	429	63.84	827	62.23
第5	233	238	471	152	65.24	144	60.50	296	62.85
第6	264	280	544	157	59.47	177	63.21	334	61.40
第7	958	1,085	2,043	610	63.67	680	62.67	1,290	63.14
第8	247	243	490	173	70.04	175	72.02	348	71.02
合計	4,437	4,666	9,103	2,792	62.93	2,942	63.05	5,734	62.99
前回	4,285	4,551	8,836	2,979	69.52	3,107	68.27	6,086	68.88

開票状況

・有効 五六七九票
 ・無効 五五票
 ・各候補の得票数
 中山 利生 三三二八票
 時崎 雄司 三三三三票
 額賀 福志郎 三四六票
 塚田 延充 五七七票
 葉梨 信行 一一〇一票
 関戸 秀子 一〇四票

投票状況

役場はすべての土曜日が休みです

ガイド

役場 ⑧4 2111
水道課 ⑧4 2361
つつみ会館 ⑧6 3740

西共同利用施設 ⑧4 2830
中央公民館 ⑧4 2843
給食センター ⑧4 2845
福祉センター ⑧4 3699

ご存じですか

建設業退職金共済制度

建設業で働く皆さん。国で作った建設業退職金共済制度をご存じですか。この制度は、全国どこの建設現場で働いていても事業所に雇用された期間を通算して退職金を支払う業界退職金制度です。

1日260円の掛金で退職金は次のとおりです。(単位:円)

年数	退職金額	年数	退職金額
2年	131,040	25年	4,413,140
5年	382,758	30年	6,359,620
10年	1,006,244	35年	8,963,876
15年	1,872,092	37年	10,237,478
20年	2,958,870		

※この早見表は、掛金納付252日を1年と換算した退職金額です。

■お問い合わせ 建退共茨城県支部 (☎0292-21-5126) まで。

募集します

ものを大切に作る紙芝居

「ものを大切に作る心」を育てるため、県では小学校低学年以下の子ども向けの紙芝居を募集します。

■テーマ 「資源・エネルギーを大切に作る心を育てる」ことを訴えるもの。

■応募資格 県内に居住・勤務する方(小・中学生、高校生、一般

の個人または共同)

■募集期間

9月1日(水)~10月29日(金)
(郵送は当日消印有効)

■作品の規格 ①枚数は10枚程度、B3判(51.5×36.4cm)の厚紙。②図案、着色数、画材は自由。③1枚目は表紙とし題材をいれる。④文章の記入は、絵とストーリーが1枚ごとに繰り返されるように。

■お問い合わせ 県生活環境部環境保全課(☎0292-21-8111)まで。

開館5周年記念

近代美術館大映画祭り

今年10月、開館5周年を迎える近代美術館では、次のとおり大映画祭りを開催します。

入場料は、いずれも無料です。

■映画ポスターアート展

9月8日(水)~10月3日(日)

—MY COUSIN、風と共に去りぬ、モロッコ、マイ・フェア・レディ—などハリウッド映画のポスターを展示—

■シアター(於 地階講堂 上映時間 午後1時30分~)

・9月15日(水)「誰が為に鐘は鳴る」
・9月19日(日)「泥棒成金」
・10月17日(日)「スケアクロウ」

お問い合わせ

近代美術館 (☎0292-43-5111)

休日診療

◇江戸崎地区

【8月】 *市外局番-0298-は共通。

22日 本橋(惟)医院 ⑨2308

29日 宇津木医院 ⑨2307

【9月】

5日 津村医院 ⑨42719

12日 本橋(久)医院 ⑨2345

15日 坂本(隆)医院 ⑨2232

◇竜ヶ崎地区

【8月】

22日 兼子内科 ⑥43105

竜ヶ崎医院(外科) ⑥20550

29日 池田病院(内科) ⑥41152

秋本脳神経外科 ⑥43311

【9月】

5日 秋山医院(内科) ⑥41651

青木病院(外科) ⑥43131

12日 根本医院(内科) ⑥23155

中村クリニック ⑥46655

15日 村井内科小児科医院 ⑥23380

菊池整形外科 ⑥46111

*都合により変更される場合がありますので、診療を受ける際は必ず電話で確認してください。

10月から

第2・第4土曜日が休診に

—成田赤十字病院—

成田赤十字病院は、10月から4週6休制度の導入により、第2・第4土曜日の一般外来の診療が休診になります。皆さんご協力をお願いします。

なお、救急診療については、これまでどおり実施します。

■お問い合わせ 成田赤十字病院 医事課 (☎0476-22-2311) まで。

今月のスター★

金江津保育所のちびっ子たち



ゆうきくん みのりくん えみちゃん せいじくん りえちゃん じゅんくん こうじくん さつきちゃん こうへいくん まりえちゃん

みんなの窓

お知らせ

8月の納税

- ◇ 国民年金保険料 5期 ◇
- ◇ 国民健康保険税 3期 ◇
- ◇ 村県民税 2期 ◇

◎豊田新利根土地改良区

- ◇ 県営新利根北岸地区賦課金 2期 ◇
- ◇ 区画整理河内地区年賦金 全期 ◇
- ◇ 暗渠排水河内地区年賦金 全期 ◇

(納付は土地改良区へ)

◇ 徴収日は8月31日(火)です。◇

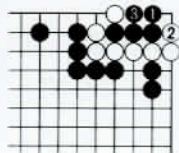
健康テレホンサービス

☎(0298)22-2600へ

8月のテーマ

月	五	十	肩
火	胃潰瘍と胃ガンの症状		
水	高	脂	血 症
木	長寿のための食生活		
金	女性の尿失禁		
土・日	中高年のスポーツと健康		

へ詰将棋正解 3三飛、1二玉、1一と、2二玉、3一飛成、同玉、4二銀ナラズ、2二玉、3三馬まで9手詰め。
 へ解説 3手目の1一とを同玉なら、1三飛成で簡単です。そのとき3一飛成とするのが軽妙な捨て。次の銀ナラズも気分がよい手です。



へ詰碁正解 手数は短いが、ナカデの形のイメージがはつきりしないとうまくいきません。黒1のマガリが、初手で続く3と捨て石を増やし、白1でコウ。黒1で3は、

有段を目指して

県職員・小中学校職員 中級・初級採用試験

■試験区分・募集人員 ◎県職員
 中級…事務(約45人)、土木(5人)、
 保母(5人) ◎県職員初級…事務
 (約30人)、電気(5人)、土木(5
 人)、建築・科学・農業土木・林
 業(若干名)、交通巡視員(女子
 のみ5人) ◎小中学校職員中級
 …栄養士(若干名) ◎小中学校職
 員初級…小中学校事務(約30人)

■受験資格

- ◎県職員・小中学校職員中級
 昭和42年4月2日から昭和49
 年4月1日までに生まれた者。
- ◎県職員・小中学校職員初級
 昭和47年4月2日から昭和51
 年4月1日までに生まれた者。
- ◎保母・栄養士は平成6年3月
 31日までに資格・免許取得見
 込みの者。

■受付期間 8月16日(月)から
 9月3日(金)まで

■第1次試験 9月26日(日)

■お問い合わせ 茨城県人事委員
 会事務局 (☎0292-21-8111)。

行方不明者を捜す 相談所開設

昨年、県内の各警察署で取り扱
 った家出人は2,294人。そのうち、
 1,759人は発見、帰宅等により解
 決していますが、残りの535人は
 未解決になっています。昭和58年
 以降、県内で1,083人、全国では53、
 222人が未解決(行方不明)とな
 っています。

一方、死体で発見され身元が判
 明せず無縁墓地に眠る者は、県内
 で109体、全国では11,349体(昭和
 59年以降)あります。

警察では8月を「行方不明者等
 捜索強化月間」とし、1人でも、
 1体でも多くの身元不明者の発見、
 身元不明死体の身元確認を図るた
 め「身元不明者を捜す相談所」を
 開設して皆さんの相談に応じます。
 行方不明者のことでお悩みの方は、
 お気軽にご相談ください。

詳しくは竜ヶ崎警察署 (☎62-
 0110) または、最寄りの駐在所に
 お尋ねください。

お忘れなく 自賠責保険(共済)の加入

250cc以下のバイクには車検制
 度がないこともあって、自賠責保
 険(共済)の継続契約をつい忘れ
 がちです。小さなバイクだからと
 いて「油断は禁物」、バイクの起
 こす人身事故は軽視できません。
 無保険(無共済)で死傷事故でも
 起こしたら、それこそ大変です。

バイクにも自賠責保険(共済)
 への加入が義務付けられています。
 無保険(共済)で走ると6カ月以
 下の懲役、または5万円以下の罰
 金、さらに違反点数6点で免許停
 止処分となります。

もし、保険(共済)の契約が切
 れていたら、最寄りの損害保険会
 社、代理店(バイク・自転車店、
 コンビニエンスストア等)、農
 協へいきましよう。

◎9月1日~30日は「無保険(無
 共済)をなくそうキャンペーン」



かずなおくん けいいちくん

8月は
道路を
まもる月間

明日へと続く、私たちの道。
OUR FUTURES
... ON THE ROAD

参加ください

河内村敬老福祉大会

河内村敬老福祉大会

とき 9月15日(水)
午前10時から

ところ 金江津小学校体育館

—70歳以上の方をご招待—

ハイ!
ポーズ



坂巻 翔太ちゃん
(3歳・保村)

ボク、翔太です。自動車大好きで、家の車は車種とナンバーを全部覚えてるんだ。車の中なら何時間でも一人で遊んでいられるほどです。だけど、近所に友だちが一人もいないのが、ちょっとびり淋しいな！

パパとママは健康な明るい子に願っています。友・真美さんの長男

＜ハイ！ポーズ友だち募集中＞
お問合せ先 役場企画調整課
広報係 ☎84-2111 (内線132)

ロケット花火が夕暮れの曇り空を引き裂いていきます。夏休みが始まって今年初の梅雨はどっしりと腰を降ろして子どもたちも梅雨明けを待ち望んでいます。今日は七月二十六日、三日続いた雨も上がリ、もうそろそろ遅刻をしたら「夏」が冷や汗を拭きながら駆けつけて来る足音が聞こえそうです。でも、誰かに似ている？はい、原稿上がりました。

2957戸

村の人口と世帯

平成5年7月1日現在

人口	11,714人(+1)
男	5,784人(-1)
女	5,930人(+2)
世帯数	2,908戸(+3)

戸籍の窓 7月届出分

おめでた

赤ちゃん	保護者	地区
敦	寺本勝	万年
幸太	松本文夫	和銅谷
慎太朗	山内清彦	中金江津
真由	成毛義智	羽子騎
絵里加	大野祐意	中道
佑奈	鈴木康文	下加納
祥太朗	宮本美宜	小詰
雅也	岡部博之	愛宕町

おくやみ

氏名	年齢	地区
竹澤静江	43	藤蔵
高野ツヤ	62	和銅谷
荒木正三	79	下組
大久保榮	79	三ツ家
青野敦子	27	上金江津
菅沼はな	88	中金江津
海老原かん	89	砂場
山田嘉一	73	堀割

* 7月25日届出分まで