

広 報

かわち

人口と世帯数

人口… 12,183人

男 … 5,756人

女 … 6,427人

世帯… 2,537

(9月1日現在)

発行所 河内村役場 編集 産業開発課 企画係 TEL 河内02978-4-2111~3

発行日 昭和48年9月10日 印刷所 竜ヶ崎印刷所

海外から

## 農業施設を視察



1973

9月号

No. 89

八月二十九日東南アジアの農業の指導の立場にある人たちが、当村の農業施設を視察におとずれました。

視察におとずれたのは、インドネシア共和国のヘルマワン氏（ウエストジャワ農業普及部生産課長）ほか八国九名で現在、内原町にある国際農業研修所で、日本農業について研修されている方々です。

午前十一時、役場に立ち寄り、村長より歓迎のあいさつと村の概要について説明をうけ現地視察に向かいました。はじめに、第一次農業構造改善事業で実施した金江津農協ライスセンターを視察、次に第二次構造改善事業（源清田地区）で実施した源清田農協手栗ライスセンターを四時間にわたり、近代この施設を熱心に視察されました。

## 第四回

# 臨時村議会から

第四次臨時村議会が八月八日に開かれ  
 ・一般会計・簡易水道事業会計補正予算  
 ・生板小学校屋内運動場新築工事請負契約  
 ・約など議案を審議した結果原案どう  
 ・り可決しました。

△昭和四十八年度河内村一般  
 会計補正予算  
 総額6億1千1百70万7千円

才入才出予算の総額にそれ  
 ぞれ1百80万円を追加し、才  
 入才出予算の総額を6億1千  
 1百70万7千円となりました

才入は、地方交付税1億80万  
 円を見込みました。

才出

○土木費

道路改良工事地元負担金 40万円

砕石、合材購入費 1百万円

○教育費

源清田小学校敷地造成工事費 1百81万5千円

源清田小学校敷地購入費

金江津中パレールポール部開墾 2百10万円

全国大会出場補助金 35万円

△昭和四十八年度河内村簡易  
 水道事業会計補正予算

当初予算の建設改良費2千  
 75万2千円に4千7百3万5  
 千円を追加、6千7百78万7  
 千円に補正したものです。

これは、水質の改善として  
 新井戸の掘さく、それに水量  
 不足を補うため手栗し金江津  
 間九、五五メートルに二百  
 ミリ管の敷設事業を、二ヶ年  
 継続して実施する計画であっ  
 たが、即急に改善するため繰  
 り上げて単年度で事業を実施  
 するためです。

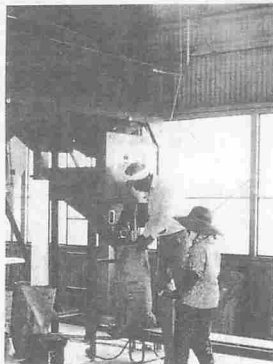
△河内村立生板小学校屋内運  
 動場新築工事請負契約につい  
 て

八月八日指名競争入札が行  
 なわれ落札された株式会社細  
 谷建設工業（金江津）と請負  
 契約を結ぶため議会の議決を  
 求めたもので原案どおり可決  
 しました。

契約金額2千7百44万6千円  
 で、完成は昭和四十九年二月  
 の予定です。

## 第二次農業構造改善事業（源清田地区）

# 作業を開始した 第二ライスセンター



源清田地区第二次農業構造  
 改善事業は、生産性の高い農  
 業経営の育成を目標として、  
 昭和四十六年より実施に入り  
 昭和四十九年には完了する予  
 定です。

水田専業農家を中心として  
 協業組織を設立、農業経営を  
 合理化し、近代的な農業を営  
 むための機械、施設を設置、  
 自立経営農家を育成します。

この事業のうち、源清田農  
 協を事業主体として実施され  
 ているライスセンターは、昭  
 和四十七年源清田手栗に第一

ライスセンター（事業費二千  
 三百五十五万円、内一千百七  
 十七万五千円国庫補助）、事業  
 費三百九十九万円メートル）を完  
 成、作業を実施しています。

今年、源清田堤部落後ろ  
 に、第二ライスセンター（事  
 業費二千六百六十九万七千円  
 内千三百三十四万八千円が国  
 庫補助、事業費三百七十七万  
 メートル）を完成、作業を開  
 始しました。一日の乾燥処理  
 能力十六トン（玄米数量百八  
 十俵）、初より一時間六十俵

の能力をもっています。

## 戦傷病者の

# 皆さんに

戦傷病者等の妻に対する特  
 別給付金支給法の規定によっ  
 て、「特別給付金」の支給を  
 受けることができる請求期限  
 は、本年九月三十日で満了と  
 なります。

支給条件に該当される方で、  
 まだ請求手続きのすんでいな  
 い方は、いますぐ手続きをと  
 って下さい。

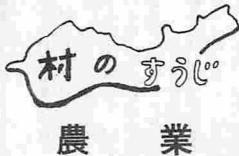
◎支給を受けられる条件  
 昭和十二年七月七日以後の  
 公務による受傷・リ病で、こ  
 れにより昭和三十八年四月一  
 日の時点で恩給法による第三  
 款症の傷病年金を受けた者、

および旧軍属の方で遺族等援  
 護法により昭和四十五年十月  
 一日以後第四款症の障害年金  
 を受けた者の妻で昭和三十八  
 年四月一日から昭和四十五年  
 十月一日現在の生存者、

五年に該当される方には、  
 五万円国債（十年償還）が支  
 給されます。

◎くわしいことは  
 役場 住民課  
 茨城県生活福祉部老人援護課  
 （電話〇二九二二番）〇一八一  
 一（内線六二三番）へお問い  
 合せ下さい。

# 農業基本調査結果から



してきた農業が、兼業を主とするものへと移行していることがわかります。

ことし二月一日現在で調査された「農業基本調査」の結果、農家戸数は一千七百九十六戸になり、四十五年調査より三十一戸（一・三％）減っています。

専業・兼業別農家数は、専業が四・六％、第一種兼業（農業が主）四九・九％、第二種兼業（兼業が主）四五・四％となっています。

これを四十五年のときくらべますと、専業はかわりませんが、第一種兼業、農業を主とするのですが二百四十八戸（二一・六％）減少し、第二種兼業、兼業を主とするもの二百十六戸（三六％）も増加しています。

このことから、農業を主と

年次別	総農家数	専業	第1種兼業(農業が主)	第2種兼業(兼業が主)
40	1,946	484	976	486
45	1,827	82	1,145	600
48	1,796	83	897	816

## 農家人口

九千三百三十六人

農家人口のうち就業している者が五千五百九十六人（六一・二％）で、農業だけに従事した人

農業と兼業に従事した人 二七・八％  
農業が主 三一・三％

兼業が主 二六・九％  
兼業だけに従事した人 一四・〇％

これを四十五年と比べますと農業だけに従事した人二千四百一人であったものが、千五百五十三人と八百四十八人（三五・三％）も減少し、農業と兼業・兼業だけが農業以外の職に従事した人が四百三十三人（二二・二％）増加しています。

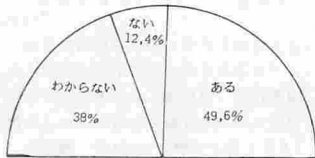
このように農業だけに従事してきた人が他の職業に従事していることがわかります。

農業にやりがいがある 四九・六％

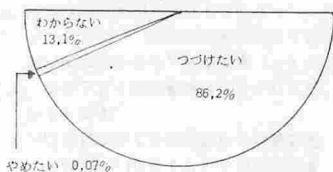
農業従事者（百三十七人）の調査では、「農業経営のや

りがいいについてどう思うか」の問いに対し、四九・六％やりがいがある、一二・四％やりがいがない、三八・〇％わからない、と答え、

「今後の農業の経営」については、今後ともつづけたい八六・二％、やめたい 〇・〇七％、わからない 一三・一％、次に「農業を今後ともつづけたい人」については、四三・二％現状のままで、四五・八％となっており、拡大したいの部門別では、水陸稲八二％、と圧倒的に多く、これにつづくものとして野菜一二％、となっており、



農業のやりがいについて  
今後の農業経営について



## 住宅統計調査

十月一日

この十月一日には、全国いっせいに住宅統計調査が行なわれます。

この調査は、全国の世帯のほぼ七分の一にあたる四百四十万世帯を対象とした「住宅の国勢調査」ともいわれる大規模な調査です。

その結果は、国や県などが立案、実施する住宅建設計画都市計画、環境整備計画などの基礎資料として用いられます。

調査をお願いするお宅には九月の下旬に、調査員が調査票の記入をお願いにあがりますので、ご協力をお願いします。

この調査票に書かれたことからは、統計を作るためにだけ使い、そのほかの目的に使うことはありませんから、安心して正しい申告をしてください。さようお願いします。

◎河内村で該当する部落  
生板……宿

源清田：新橋・古通・古河林  
金江津：田川

## 守ろう郷土の文化財

新築なされる方で

古い家を取りこわす

とき、もし、燃やし

てしまような民具

農具等なんでも結構

です。ありましたら

ご連絡下さい。

連絡先・中央公民館

電話・(4)一二八四三



文明は、社会・経済・文化

はもちろん自然でも変えられ

つつある今日、わたくちたち

は、新しい物、古い物を見

くらべり返る暇さもない現

状です。

身近な例をみても、田や畑

そして緑の野山まで地肌を丸

出しにしています。

「豊かな未来建設」の努力も

欠くことが出来ませんが、こ

れを追求するあまり、祖先が

永い間つちかひ育ててきた歴

史や習俗、ここに残された多

くの有形、無形の文化財産が

埋もれて行くばかりか、それ

に対して愛情さえ失なおうと

しています。

いま村では、文化財調査委

員を軸に公民館関係者でこれ

ら文化財を調査、収集するこ

とに取りかかっています。

郷土を愛し、明るい郷土を

築くためには、郷土を正しく

知ることが申すまでもありま

せん。郷土に伝わる貴重な文

化財を保護し、伝承すること

も忘れてはならない大切なこ

とではないでしょうか。

ご理解とご協力をお願いいた

します。

## 河内中 野球部

十一月三日

## 北関東大会出場

河内中野球部は、四月東大

会において優勝、五月郡大会

優勝、六月県南大会には県民

総合体育大会出場権を獲得す

るなど、各大会において良い

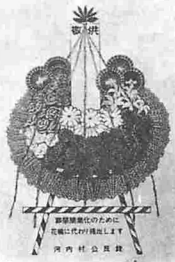
成績をおさめました。

去る八月十一日、十二日に

行なわれた県少年野球大会に

おいては、古河二中クラブと

対戦しましたが惜しくも敗れ



花輪ポスター

無料で差し上げます

## 「花輪ポスター」

村公民館では、葬式の花輪

を、これに変わって「花輪ポ

スター」を贈るよう勤めてお

ります。今までたくさんの花

輪を贈られ、寺院等に運ぶの

に大変な苦勞をし、また、当

準優勝にとどまったが、十一

月三日群馬県で行なわれる北

関東大会の出場権を獲得、出

場いたします。

ご声援をお願いします。

源清田小学校

## 宮本虎男教頭

文部省海外派遣団員に決定

する教員に、諸外国の教育、

文化、社会等の実情を視察さ

せ、国際的視野に立つた広い

識見を身につけさせ、わが国

教育の振興を図る目的で、文

部省が実施している海外派遣

長期十七団員に源清田小教頭

宮本虎男先生が、県教育委員

会より推せんされ、文部省の

命を受け、日本各地からの二

家においては、この高い花輪

を贈られるよりは「お金の方

が良い」と思うのではないで

しょうか。

このため、公民館では葬式

花輪の簡素化のため、無料で

この「花輪ポスター」を差し

上げていきます。簡素化実現の

ために、みなさまのご理解と

ご協力をお願いいたします。

教育の振興を図る目的で、文

部省が実施している海外派遣

長期十七団員に源清田小教頭

宮本虎男先生が、県教育委員

会より推せんされ、文部省の

命を受け、日本各地からの二

十六名とともに、九月二十一

日欧米各地の視察に出発しま

す。帰国は、十月二十日の予

定です。

本人は勿論、村教育界にと

っても名譽なことでありませ

ご健康で、無事その大任を果

たし帰国されるよう祈念した

と思います。

## 敬愛

九月十五日は「敬老の日」

です。

いうまでもなく、この祝日は

長い間、社会につくしてきた

老人を敬愛し、長寿を祝う

とともに、とかくみじめな生

活におち入りやすい老人の生

活を明るく、ゆたかなものに

するため、すべた人が老人

祝福への関心を高めて平和な

家庭、明るい社会をつくらう

というものです。

そして、老人自身もまた、

時代とともに生きる意欲を盛

りあげるためにも、健康に心

がけ、時代感覚を身につけて

話のわかる、話せる老人に

なるよう心がけましょう。

また、九月十五日より二十

一日の七日間は、「老人福祉

週間」です。全国的にいろいろ

の催しが行なわれます。

河内村社会福祉協議会では、

皆さんからいただいた財源の

一部をあて、本村に在任する

寝たきり、ひとり暮らしのお

年よりの方八十二名の方々に

愛のプレゼントとして、タオ

ルケットを地区担当の民生委

員さんを通じ、慰問かたがた

お贈りいたします。

(河内村社会福祉協議会)

## 全日本大会で奮戦



金江津中バレーボール部は郡大会、県大会と抜群の強さで良い成績をおさめ、八月十六日より三日間東京で行なわれた全日本バレーボール女子中学生選手権大会に出場、一回戦山口県代表小郡中と、一回戦山口県代表小郡中と、一回戦大分県代表長州中とストレットで勝ち、二回戦岐阜県代表岐阜ジュニア、三回戦大分県代表長州中とストレットで勝ち進み、二日目準々決勝の東山中との対戦、一セット15対3と勝ち優勝かに見えたが、さすがにえり抜かれてきたチーム、フェイント戦法による緩急自在の攻げきペースを乱され惜敗した。奮戦に対して心から拍手をおくりたいと思います。

## 軽自動車の車検制



昭和48年10月1日から道路運送車両法の規定により軽自動車の検査が開始されます。

対象となる軽自動車は定められた期限内に検査を受け、検査標章(ステッカー)を表示し、自動車検査証を備え付けなければ使用できなくなります。

### ◎検査を受けなければならない軽自動車

軽三輪、四輪(軽二輪車は除きます)現在ナンバを付けて使用している軽自動車の検査を受ける期限は、軽自動車届出済証の届出年月日によります。

早目に検査を受けようとして下さい。

届出年月日	検査日
昭和41年12月31日以前	
昭和42年1月1日～昭和42年12月31日まで	昭和42年10月
昭和43年1月1日～昭和43年7月31日まで	昭和43年11月
昭和43年8月1日～昭和43年12月31日まで	昭和43年12月
昭和44年1月1日～昭和44年4月30日まで	昭和44年1月
昭和44年5月1日～昭和44年8月31日まで	昭和44年2月
昭和44年9月1日～昭和44年12月31日まで	昭和44年3月
昭和45年1月1日～昭和45年2月28日まで	昭和45年4月
昭和45年3月1日～昭和45年6月30日まで	昭和45年5月
昭和45年7月1日～昭和45年9月30日まで	昭和45年6月
昭和45年10月1日～昭和45年12月31日まで	昭和45年7月
昭和46年1月1日～昭和46年3月31日まで	昭和46年8月
昭和46年4月1日～昭和46年6月30日まで	昭和46年9月
昭和46年7月1日～昭和46年9月30日まで	昭和46年10月
昭和46年10月1日～昭和46年11月30日まで	昭和46年11月
昭和46年12月1日～昭和47年2月29日まで	昭和46年12月
昭和47年3月1日～昭和47年4月30日まで	昭和47年1月
昭和47年5月1日～昭和47年7月31日まで	昭和47年2月
昭和47年8月1日～昭和47年10月31日まで	昭和47年3月
昭和47年11月1日～昭和48年1月31日まで	昭和47年4月
昭和48年2月1日～昭和48年4月30日まで	昭和48年5月
昭和48年5月1日～昭和48年6月30日まで	昭和48年6月
昭和48年7月1日～昭和48年8月31日まで	昭和48年7月
昭和48年9月1日～昭和48年9月30日まで	昭和48年8月

### ◎お問い合わせは

茨城県陸運事務所 電話0292-47-5118

## 主婦のパートと税金

入手不足を反映して、パートで働く主婦を求めめる企業が多くなっています。家事労働の電化などで時間にゆとりになった主婦の方にも、企業の求めに応じて働く方がふえています。

ところで、収入のあるところの所得が税金の問題です。そこで主婦がパートで働いたときの収入と所得の関係について説明しましょう。

所得税は、一年間の所得金額から配偶者控除、扶養控除基礎控除などを差し引いて計算します。しかし、配偶者控除は、配偶者が一定額以上の所得があるときは、差し引くことができず、主婦のパートによる所得が一定額以上のときは、夫の所得金額から配偶者控除ができません。

配偶者控除が受けられる所得の限度は、主婦のパートなどの所得の場合、ほかにも所得がなければ十五万円です。パートは、ふつう給与所得となりますから、収入から給与所得控除を差し引いたものが所得となります。

そこで  
 ◎主婦のパート収入が年間三十四万二千円以上で四十一万二千円(月平均三万四千三百円)より少ないときは、配偶者控除は受けられないが、パート収入に所得税はかかりません。  
 ◎主婦のパート収入が年間四十一万二千円以上のときは、配偶者控除が受けられないのはもちろん、パート収入に対して所得税がかかります。(電ヶ崎税務署)

## 自衛官募集

防衛庁では、2等陸・海・空士の自衛官を募集しております。採用になりますと、特別の国家公務員として、身分を保障され、また、各種の技術教育がなされますから、国家資格免許もたやすくとることができ、勉強したい人には高校・大学(夜間)の教育が受けられます。

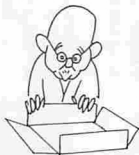
応募資格 18~25才までの男子  
又は女子

◎くわしくは  
役場 住民課  
自衛隊茨城地方連絡部  
〔電話 0292-31-3315〕

## 老後の生活安定と 康健を守るために

近年国民の平均寿命は急速な伸びをしめし、高齢者とは申しながら心身共に健康で十分働ける方々が増えています。

人手不足の今、茨城県高齢者無料職業紹介所では、老人福祉の立場から、高齢者の社会活動への参加生活安定と心身の健康保持のために職業の開拓とあつた旋を行っております。



高齢者は仕事のおかげで能率も高く健康面でも心配される向きもありますが、時には若者より好評を呼ぶ面を持っています。

なお、仕事を紹介するばかりでなく、いろいろ相談にも応じます。

茨城県高齢者無料職業紹介所・水戸市・茨城県民福祉センター内(電話)〇二九二一四一―一七六三七

## 緊急電話 119番

7月末日より、村内電話が自動化され、それともなわして緊急電話(一一九番)が、役場内に新設されました。火災、事故によるケガ人急病人が発生し、消防自動車及び救急自動車の出動よ



うせいをする時は、一一九番とダイヤルして下さい。かならず役場で受領いたした火災、事故によるケガ人急病人いずれも数秒が大切です。内容をはっきり伝え確実に応対出来るよう、現場のようすを確かめた人によって通報いただければ、より早く、より確実に処理でき、大事をふせぐことができます。

## 刀水俳句

夏草や天に空白のはなれ牛  
愛らしき寝顔汚れて裸かな  
はだかほだかピーチパランル花の如  
真昼の木莧鳴けばもの憂し木下闇  
出穂賞でし朝ハシヤクの画面濃く

鈴木 秋月  
郡司 翠雪  
桜井 喜一  
大原 辰光  
市嶋 文字



ぼつぼつ夏物の整理をはじめましょう。うす地の外出着などは、ちょっとしか着なかつたものでもよく洗って汗がとっておかないとしみになります。

下着類も十分に汗と脂肪を洗いおとしてしまってください。真白に洗ったつもりでも翌年出してみると背中あたりに黄色くなっていきます。これは繊維の中に残っている脂肪などが、しまっておく間に表面に出てくるからです。

夏ぶとんの始末もたいへんです。

ふとんかわをとって、わたを夜露にあて、二日間ほど日に干します。かわはよく洗って、のりづけアイロン仕上げのあと、わたにかぶせてとします。