

広 報

# かわち

人口と世帯

10月1日現在  
 人口 11,798 (-6)  
 男 5,627 (-1)  
 女 6,171 (-5)  
 世帯 2,672 (+0)  
 ( ) 内は前月比

発行 茨城県河内村役場 編集 総務課広報係

No 151 1981.10.15

『ヨイ・ドン』。いちもくさんに駆け出す  
 チビッコねずみ小僧。お父さん、お母さんに  
 追いかけれ、必至で逃げるがマットでコロ  
 リと一回転。サア、追いついた。あとは親子  
 でゴールイン。  
 台風一過、秋晴れに恵まれ絶好の運動会日  
 和となった今日四日、生板幼稚園ではチビッ  
 コの歓声がこだまし、応援する父兄もこぼれ  
 んばかりの笑顔で声援を送っていました。



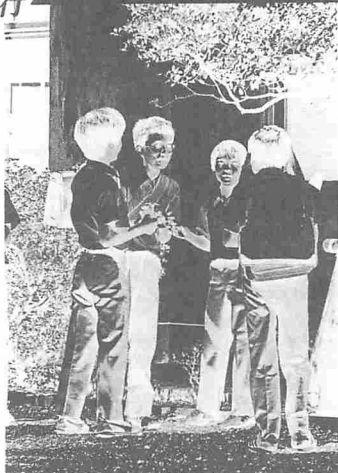
ねずみ小僧捕まえた!!

10 毎月15日発行

## 戦後最悪を記録

少年  
非  
行

## 犯罪者10人のうち4人が少年



## 〈警察白書から〉

少年による非行が毎日のように報道されていますが、昭和五十一年に補導された刑法犯少年は全国で約十六万六千人を数え、戦後最高という憂うべき記録となつています。しかも、成人を含めた全刑法犯のうち少年が約四割を占めています。つまり、刑法犯による検挙者十人のうち四人までが少年なのです。

犯罪の種類も、時代とともに変わってきています。従来の万引や自転車、オートバイを盗む、いわゆる遊び型非行に加えて、最近では、校内暴力、暴走族などの事犯に見られるように、少年の暴力事件も増えています。また、シンナーなどの薬物乱用や女子の性の逸脱行為も目立って多くなりました。

また、刑法犯少年を年齢別にみますと、十五歳が最も多く二六%を占め、次いで十四歳、十六歳の順となつており、これら十四歳～十六歳の三つの年代で全体の約七割を占めています。このことから、少年非行の低年齢化が一段と進んでいることが分かります。

区分 年次	総 数			中 学 生			高 校 生		
	件数(件)	被害者(人)	補導人員(人)	件数	被害者	補導人員	件数	被害者	補導人員
54	1,208	3,174	6,719	892	2,296	5,141	316	878	1,578
55	1,558	4,827	9,058	1,202	3,837	7,108	356	990	1,950
増加数	350	1,653	2,339	310	1,541	1,967	40	112	372
増加率(%)	29.0	52.1	34.8	34.8	67.1	38.3	12.7	12.8	23.6

事件の  
55年)  
54:  
和昭  
暴力  
校内  
状況  
校

〈資料〉 警察庁  
「昭和56年版 警察白書」

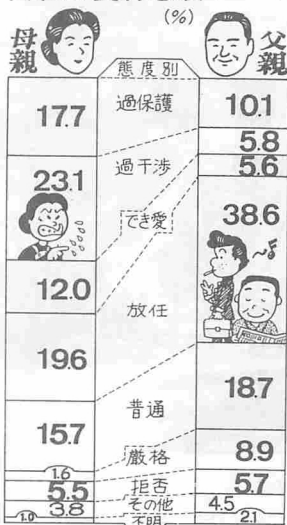
家庭暴力の  
状況  
程度  
対象  
55年度)  
(昭和

〈資料〉 警察庁  
「昭和56年版 警察白書」

区 分	総 数	暴力の対象						暴力の程度					
		母親	父親	兄弟姉妹	同居の親族	物(家財成員等)	その他	物件破壊損	(殴る、け るなど)	単純暴行	脅迫	凶器等を使 用した暴行	治療を要す る傷害
人員 (人)	1,025	628	163	31	71	112	20	253	605	74	49	44	
構成比 (%)	100.0	61.3	15.9	3.0	6.9	10.9	2.0	24.7	59.0	7.2	4.8	4.3	

家庭内暴力の背景(1,025件)

両親の養育態度 (昭和55年度)



最近の少年非行の中でも、とくに深刻な社会問題としてクローズ・アップされているのが、中・高校生による校内暴力と家庭内暴力です。

これらの暴力非行が増している原因は何なのか—その背景としては次のような点をあげることができます。

①少年自身に忍耐力が欠けていること  
 ②家庭でのしつけがうまくいっていないこと  
 ③少年をとりまく社会環境が悪化していること

これらのうち、②の家庭でのしつけについて焦点を当ててその問題点を見てみますと……

校内暴力の背景

家庭内のしつけからみた

校内暴力

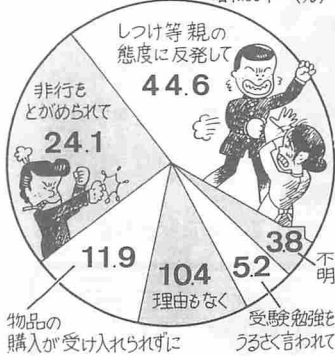
昭和五十五年の校内暴力事件は全国で千五百五十五件発生。前年に比べ三百五十七件、二九%増加。教師に対する暴力事件の九四%が中学生で発生している。

データ

校内暴力で警察に補導された少年について、保護者がふだんどういうしつけをしているかをみると、最も多いのが放任で約七割、次いで、でき愛が約一割となっています。このことから、親子の会話が少なく、子供の好き勝手にさせていたり、また、親が子供

家庭内暴力の原因、動機別状況

昭和55年 (%)



家庭内暴力

昭和五十五年の家庭内暴力事件は全国で千二百五十五件発生。男子が八八%と圧倒的に多い。また、中学生が全体の三五%を占めているのが目立つ。

データ

を甘やかすすぎている—とわかれた。このような家庭では、悪い行為にはそれ相應の罰を与えるという基本的なしつけが徹底しておらず、保護者自身もしつけの大切さが多いです。

一方、親の子どもに対するしつけ、つまり養育態度が目立つのは、父祖の場合が放任や過保護、母親は干渉のしすぎと過保護です。このような親の態度が、家庭内暴力の一つの原因になっていると言えます。

家庭で、家族などに暴力を振るう少年は、学校の成績も比較的よく、家庭から一歩出ると、いい子で、通つていられる場合が多い。しかし、その性格は内向的で神経質なことが目立ちます。

このような少年が、家庭や社会にうまく適応できないで、緊張や不安が高じ、いら立つて暴力を振るう場合が多いようです。



国民年金には、みなさんが長い人生の節々でどんな事故に会っても年金を支給して、親切に手当する仕組みが整っています。

年金を受けられる要件は次の表のとおりですが、この要件に該当したからといって自動的に受けられるのではなく、年金を受けるための請求をしなければなりません。

あなたが、これらの年金を受ける要件に該当し、まだ請求していないときはすぐ請求の手続きをとって下さい。

年金の額は現在、月額で老齢年金が四万五千二百七十五円(二十五納付)、障害年金(一級)は五万六千三百二十五円、同二級が四万五千五百八十四円、母子年金は六万五千八十四円(母子加算を含む)、寡婦年金は夫が受ける老齢年金の半額です。

## こんなときは

### こんな国民年金が

これらの年金は、物価 ※ 詳しくは、住民課国の上昇に合わせて増額さ 国民年金係 ☎四二一一一れますので、目減りする 内線四三、四四まで直接ことがありません。 または電話でどうぞ。

#### 年金が受けられるとき

六十五歳になったとき(本人に支給六〇歳から繰上げ請求できる)	老齢年金 通算老齢年金
病気やケガで、不具廃疾となったとき(本人に支給)	障害年金
夫が死亡して、母子家庭となったとき(妻に支給)	母子年金
父・祖父または息子の死亡で、祖母が孫を、姉が義妹を抱える状態になったとき(祖母、または姉に支給)	準母子年金
父または母の死亡で、孤児になったとき(子に支給)	遺児年金
夫が老齢年金を受けないまま死亡したとき(妻に支給)	寡婦年金



「づい、うっかり」  
では済まない……

## 忘れていませんか

### バイクの自賠責保険(共済)

いま走っているモーター・バイク十台のうち二台が無保険(無共済)——あなたのバイクは保険や共済に加入していますか。

自動車や自転車とは一味ちがった便利さが受けて、モーター・バイクの利用者が増えています。

こうしたモーター・バイクの普及とともに増加している

らかに加入しなければならぬことになっています。

これは法律によって義務づけられているもので、無保険・無共済のままモーター・バイクに乗ると、六ヵ月以下の懲役または五万円以下の罰金が科せられます。さらに、違反点数は六点となり、免許停止の処分を受けます。

モーター・バイクには車検

## 「ヤミ米」の防止に ご協力ください

「米」の流通は、国民食糧の確保および国民生活の安定を目的とした食糧管理制度により、その秩序が維持されています。このことから、本県においては、不正規米流通防止対策の本年六月、この食糧管理法の一部が改正され、国民の順法精神を発揮させるとともに、生産者から消費者までの米穀流通を担う集荷、および卸・小売販売業者の地位と責任をさらに明確にし、米穀の適性

かつ円滑な供給を確保することとなりました。

このことから、本県においても、不正規米流通防止対策、連絡会議が発足、不正規米の流通を監視すべく対策が講じられました。当村においても、去る八月二十六日に村段階の「不正規米流通防止対策会議」の設立準備会が開催され、近日中に同会議が発足する運びとなり

ました。同会議では、集荷から小売販売業者者に到るまで、不正規米の流通がなされないよう業者に對する重点指導を行います。なお、不正規米の流通を行った業者に対しては、法的制裁措置が適用されることとなります。そのようなことがないよう、業者の方はこちらのお願い、たくお知らせします。

★ ★ ★  
詳しくは、役場産業開発課へどうぞ。

## 丈夫な赤ちゃんを生むために

母子保健強調月間10月1日～31日

丈夫で健康な赤ちゃんを望むのは、だれにも共通のこと。丈夫な赤ちゃんを産むため、これからお母さんになる方がたは、次のことを心がけてください。

①妊娠したと思ったら、早めに医師の診断を受けましょう。

②妊娠を隠さないこと。とくに産科以外の診療を受けるときは、妊娠していることを必ず医師に告げましょう。

③十分な栄養をとり、よく眠りましょう。

④適度な運動を心がけましょう。激しい運動や過労は避けませんが運動不足も禁物です。散歩などで体を動かしましょう。

⑤毎日の食事は生まれてくる赤ちゃんのことを考え、タンパク質やカルシウム、鉄分、ビタミンをたくさん含んだ食品を十分とりましょう。また、妊娠すると便秘がちになります。繊維質の野菜などを多く食べるようにしましょう。

⑥胃腸薬やかぜ薬など、薬を飲む必要があると思われるときは、医師に相談しましょう。



＊ ＊ ＊  
妊娠中はささいなことでイライラしたり、急に不安になったりします。心配ごとがあるときは一人て悩まずに、保健婦や母子保健推進員に相談してください。

＊ ＊ ＊  
また、お母さんと胎児や赤ちゃんの健康を守るために、次のような健康診査や助成を行って頂きます。恥ずかしいとか、面倒だなどとおっしゃらずに、どしどし利用してください。

【健康診査】▶妊産婦健康診査（保健所または委託を受けた病院・診療所で受けられます）▶先天性代謝異常等検査（各医療機関で受けられます）▶乳幼児健康診査（保健所または委託を受けた病院・診療所で受けられます）▶1歳6か月児健康診査（母子保健センター、市町村保健センターなどで受けられます）▶3歳児健康診査（保健所で受けられます）

【助成など】▶妊婦中毒症等療養後援事業（保健所が窓口です）▶助産施設への入所措置（福祉事務所が窓口です）

このほか未熟児養育医療など、未熟児や身体に障害のある児童、慢性疾患にかかっている児童に対する医療助成もあります。

# みんなの広場

編集室から……写真、俳句、短歌、川柳、詩イラスト、書道などのほか、地域の明るい話題を募集しています。

お気軽に広報係までお寄せください。



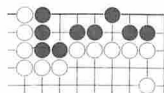
保村地先の事故現場にて

## 事故撲滅への願いこめ

秋の全国交通安全連動実施中のよる九月二十五日、非惨な交通事故。忌霊祭が行われ、読経のうちに死者のめい福の俣村、高の二事故現場にが祈られました。

## みのり会(下加納地区)に優秀賞

ことしで九回を迎えた「花とほうきの環境美化コンクール」の地方審査(県南)地域団体の部においてみのり会(下加納地区)が優秀賞に、また優良賞に相銅谷地区、努力賞に源清田地区が入るとともに、学校の部においても源清田小学校が努力賞に入りました。これら団体、学校の受賞を契機に、住民個々の環境美化精神の高揚と実践が期待されます。



- ヒント…ウツテ  
ガエシをねらう
- 3分で解ければ初級
- 5分で解ければ4級

## 出題 本因防 武宮正樹

白先 黒死五手まで

## 詰碁有段を目指して④

## 心身に障害をもつ 子の教育のために

子どもがすこやかに育っていくことは、親として誰もが願っていることです。ところが、いろいろな原因で心身に障害をもつ子が生まれたり、健全に生まれたが成長の途中で障害にかかることがあります。

このような子をもった両親は、とかく自分たちだけで思い悩むことが多いのですが、県内にも村内にも相談を受ける機関があるをご存知ですか。昭和54年度からは、満6歳になりますと、障害の種類や程度に応じた教育が受けられるようになっていきます。

わが子の障害に気づいたら、いますぐ担任の先生や次のところにご相談してください。

### 【相談先】

### 河内村心身障害児就学指導委員会

(河内村教育委員会 ☎ 4-2111 内線49内の同) 事務担当がご相談に応じています

なお、障害の種類や程度に応じて、小中学校および高等学校に準ずる教育を行い、よりよい環境の中で障害を補うために必要とする知識・技能を授ける特殊教育の学校は次のとおりです。

障 害 の 種 類	就学できる諸学校名	方法
目の不自由な子	県立盲学校(小・中・高) ● 水戸市栲町1-3-1	寄宿 通学
耳の不自由な子	県立霞ヶ浦聾学校(幼・小・中・高) ● 阿見町上長大字後山3-2	宿舍
ちえおくれの子	県立土浦養護学校(小・中・高) ● 土浦市上高田1238 県立結城養護学校(小・中・高) ● 結城市結城1396	通学 寄宿 通学 訪問
手足の不自由な子	県立下妻養護学校(小・中・高) ● 下妻市大字半谷492-4	寄宿 通学 訪問
病気や体の弱い子	県立水戸養護学校友部分校(小・中) ● 友部町野潤6539	入院 訪問

暮らしのヒントシリーズ

# 秋の味覚柿



ビタミンCは夏みかんと同じ位含まれ、イチゴ、リンゴには少ないビタミンAも多く含まれます。

柿は、九月中旬から十一月にかけて出回りますが、色の濃いもので、形の美しく整ったものが良いでしょう。

家庭で簡単にシブをぬくには、ショウチユウを霧吹きで吹きつけ、新聞紙三〜四枚に包んで箱に入れ、すき間をふさいでおきますと、三〜四日で食べられます。

食生活改善推進員

# 第七支部 婦人会の歌



## ひとり酒 調



一、だめじゃないかと 言われていても  
若い我らの 七支部よ  
皆んなで心を 寄りそって  
ひとつの仕事に 打ちこんで  
行こうよ 七支部婦人会

二、若い力で ふりきる時間  
誰れにも出来ない、心いき  
皆んなで心を 打ちとけて  
今日の集会を なこやかに  
行こうよ 七支部婦人会

三、利根の流れに 浮んだ部落  
優しい笑顔で ごあいさつ  
皆んなで心を ふれあって  
あすの希望を胸にひめ  
行こうよ 七支部婦人会

# 流域住民の手で『河川清掃』



羽子騎地先にて

この八月、流域住民のみなさんによる新利根川の河川清掃作戦が展開され、三トシものゴミが回収されました。河川は大切な財産。美しい自然を守る心を大切にしよう。

秋の声そよろ身にしむ川原かな

亡き母の面影深し秋彼岸

供えても何にかむなしき兩名月

秋彼岸紅花華随無縁幕

ここはもと渡舟の跡や茂る芦

満月の幸安を結び正す

風そよぐ芦の葉づれや利根の秋

休耕の芦田となりて農すたる

芦の穂が空しく靡く休耕田

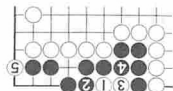
秋彼岸童顔残し友の老ゆ

松枯れて明月さびし古城かな

橋と云ふ橋に人ある良夜かな

- |    |    |    |    |     |    |    |    |    |    |    |    |
|----|----|----|----|-----|----|----|----|----|----|----|----|
| 小川 | 大原 | 野澤 | 岡田 | 高橋  | 宮崎 | 市嶋 | 田中 | 平川 | 中嶋 | 大橋 | 小川 |
| 竹声 | 辰光 | 一風 | みつ | てる江 | 一平 | 文子 | 正潜 | 和楓 | 松坡 | 深水 | 竹声 |

『かわち』 昭和44年11月1日(木) 11月号



# 標識は今も欠かせぬ道しるべ

10/5(月)~10/10(土)は

## 全国道路標識週間



あなたは道路上で、次のようなことで困つたことがありませんか？

- 標識がどこにあるのかわかりにくい
- 市町村境界がわからない
- どの交差点で曲つてよいかわからない
- 現在、自分がどこにいるのかわからない
- 標識が小さくて読みにくい
- 標識の標示内容がわかりにくい
- 標識の標示内容が違って

いる。● 標識の標示内容が自分の期待するものでなかった

● 標識の数が多すぎて、自分の求める標識が見つからない

● その他、標識についてお気づきの点

道路標識は、道路の案内、危険個所の予告など交通の安全と円滑化を図るとともに、道路構造を保全するため、一定の基準で設置しています。当然、これらは運転者や歩行

者が見つけやすく、しかも標識内容がすぐわかるようになっていなければいけません。● 単は、全国道路標識週間にあわせて、道路標識の見直しを進めています。ぜひ、あなたのご意見をお寄せ下さい。

【連絡先】

〒3100 水戸市三の九一

五—118

茨城県土木部道路維持課

☎ 〇二九二 〇八一—

内線759番までどうぞ。

### ★★★★ 事業資金は 国民金融公庫へ!!

★★★★

国民金融公庫は、中小企業のかたがたに事業資金をご融資する政府の金融機関です。この度、ご融資の条件やお申し込みの手続きが大幅に改善され、とても利用しやすくなりました。

商品仕入・手形決済・ボーナス支払い、あるいはお店の増改築・機械購入・車両の買換えなどの事業資金をご希望の方は、お気軽にご相談下さい。

なお、例年、十一月に入りますと申し込みが増加し、窓口が混雑いたしますので、できるだけ早目にお申し込み下さい。(実際のご融資は、ご希望の時期に合わせてのご相談下さい。)

お申し込み等のご相談は、国民金融公庫土浦支店のほか、河内村商工会でもお取り扱っています。

#### 【ご融資のあらまし】

- 融資額 一、八〇〇万円以内
- 金利 年八・三%
- 期間 七年以内(運転資金は五年以内)
- 担保・保証人 経営内容等

よって彈力的取扱  
また、業種・用途により低  
利で二、七〇〇万円(期間十年)  
までご利用いただける制度も  
あります。

…詳しくは…

〒300 土浦市中央二丁目一—二六(日本生命土浦ビル三階)  
国民金融公庫土浦支店  
☎ 〇二九八 〇四一—  
融資相談係へどうぞ。





## 松くい虫による被害木は 早めに伐採駆除の対策を

松枯れが目立ち始める時期となりまし。

この松くい虫（マツノザイセンチュウ）による枯れは、御承知のように県内各地で猛威をふるい、多くの松山が消滅してしまいました。

しかし、県や市町村、ならびに関係者の懸命な努力の結果、一昨年あたりから減少傾向を示してきています。

現在、県や市町村では、保安林や公益的機能の高い松林および地域にとつて守らな

ければならない、いわゆる重要な松林について予防散布（健康な松に薬を散布して松くい虫の侵入を防ぐ）と併せて、予防散布の効果を高めるために伐倒駆除事業を実施していま

す。

枯れた松をそのまま放置しておくと、その松が新たな発生源となりますが、これを防ぐのが伐倒駆除です。

みなさんも自分の山や庭木の松が枯れてしまったら、残っている松を守るためにも次

のこをぜひ実行して下さい。◎葉の色が全体的に黄変し始めたなら最寄りの林業指導所に連絡し、マツノザイセンチュウによるものかどうか判定してもらい、ザイセンチュウによるものと分か

つたら早目に切り倒して焼いてしまおう。有機リン系油剤等の薬（スミバークド等）を樹全体に十分散布して下さい。

なお、防除の相談は、役場産業開発課か最寄りの林業指導所・県南地方総合事務所林務課または農林課（☎〇二九八〇八五一代表）・県庁林業課（松くい虫防除対策室）へお尋ね下さい。

## 安心して相談できます 『交通事故無料相談』

思ってもみなかった「災害」

突然襲いかかった交通事故。ただ焦燥と狼狽のみが先走って、そこには苦痛の闇が増すばかりです。

そんな時、あなたの立場に立てて専門の係員が相談に応じてくれる「無料相談」をご利用下さい。

なお、毎週一回の割合で、弁護士による相談も行っています。お気軽にご利用下さい。

【相談時間】 平日午前9時30分から午後4時30分（土曜日は正午）まで

【弁護士相談日】 毎週水曜日 午後1時～午後4時まで

★詳細については★

（社団法人）日本損害保険協会

水戸自動車保険請求センター

水戸市南町3-4-57 水戸セントラルビル4階 ☎0292-26-1693

## 目の疲れの原因

### 目の疲れが原因

十月十日は、れをとるようにしましょう。

目の愛護デー。まぶたにブツンとはれものとかく目を酷使する現代生活ですが、

目が疲れたら、すい目の病気ですが、これは、疲労とも大いに関係がありま

を眺めたりして目を休め、疲



別の名を麦粒腫（ばくりゅうしゅ）といひ、比較的にかかりやすい目の病気ですが、これは、疲労とも大いに関係がありま



根をつめた仕事やテレビの見過ぎ、寝不足、酒の飲みすぎ

など、目がかゆくなると、まぶたが赤く腫れたり、けいれんしたりします。

このとき、かいたり、こすったりすると、目に見えないほどのかすり傷ができ、黄色ブドウ球菌などの感染が起ることがあります。これが、痛みやかゆみでうっとうしいものも。このとき、

抗生物質の点眼や内服で簡単に回復しますが、まぶたが

はれるうっとうしさは、なんとも不愉快なものです。予防法としては、目を疲れさせないことです。また、かゆくなっても目は絶対にこすらないようにし、がまんできないときは、まぶたを冷やす

か、目を洗ってみましょう。ものもらいが繰り返しできるときは、糖尿病などの疑いも

あります。病院で検査してもらいましょう。

目を眺めたりして目を休め、疲



# お知らせ欄

## 10月の納税

村県民税	3期
国民健康保険税	4期
豊田新利根土地改良区 改良費	2期
牛久沼土地改良区 水利費	2期
	改良費 2期

## 休日診療当番医

10月25日(0)	津村医院
桜川村阿波	☎029894-2719
11月1日(0)	富本病院
東村幸田	☎02997(9)2114
11月3日(文化の日)	池延医院
新利根村	☎029787-2070
11月8日(0)	大久保医院
桜川村古渡	☎029894-2733
11月15日(0)	本橋(惟)医院
江戸崎町	☎02989(2)2308
11月22日(0)	坂本医院
江戸崎町	☎02989(2)2627
[診療時間]	午前9時～午後4時

なお、都合により当番医の変更もありです。詳しくは、矢野英雄医師 ☎02989(2)2127までどうぞ。

ようにしたいものです。

「ヒヤッ／＼とした瞬間を忘れるな」本当に忘れてはならない、何事にも通用する言葉です。「事故に合わない」「起こさない」ためには、まず第一に、自分自身が気をつけることだと思います。

交通事故の事故原因のトップは「飛び出し」によるものです。その一瞬、一瞬がドライバーにとって、は「ヒヤッ／＼」の連続なのです。

特に村内は道路も狭いのが現状です。「子ども」を見たら「赤信号」と、ドライバー自身も気をつけ、また、子ども自身にも「一人でも、きちんと交際通徳を守るよう、家庭内においても親自身の体験などを活かした話し合いがなされる

## 不起訴処分に光る目一検査審査会

検査審査会の審査員は一般国民から選ばれた方たちの集まりです。つまり、あなたも検査審査員に選ばれることがあるわけです。同審査会では、交通事故はもちろん、すべての刑事事件のうち不起訴処分になった事件を審査します。

相談・申立についての費用は一切無料です。お気軽にご相談下さい。水戸地方裁判所土浦支部庁舎内 土浦市中央1丁目13番12号

### 土浦検査審査会

☎(0298)21-4347 (代表)

## 三種混合予防注射

百日咳、シフテリア、破傷風の三種混合予防注射を次の日程で実施します。

【日時】 10月22日 午後2時～3時

【場所】 西共同利用施設

【該当者】 1. 昨年3回注射をして、今年2期目の注射を受ける者(1回注射を受けることになっています。)

2. 今年3回目の注射を受ける者  
【持参するもの】 母子健康手帳  
※注意 10月8日～9日に小児マヒ生ワクチン投与を受けた者は注射を受けなくてください。

## 胃の集団検診

二年も次の日程で胃の検診を行います。これは、胃の総合的な検査でガンの前ぶれをはじめ胃かいよう、胃炎など13ぐらいの疑いがわかります。希望される方はメ切り日までに申し出て下さい。(但し、妊娠している人は、放射線障害防止のため受診しないでください。)

【日時・場所】  
11月5日(木) 青年研修所

11月6日(金) 青年研修所  
11月7日(土) 青年研修所  
11月9日(月) 中央公民館  
11月10日(火) 河内役場前  
11月11日(水) 生保幼稚園

◎ いずれも時間は、午前6時30分からです。

※ 料金は、一人1000円。(本来は一人1900円ですが、900円は河内村で負担します。)

なお、申込人員の関係により、検診会場を指定することがあります。

【申込メ切り日】 10月27日(木)

## 講演会のお知らせ

婦人を対象に「女の生き方」というテーマで講演会が行われます。多数ご参加ください。

【講師】 吉岡綾子先生(現・茨城県明るい選挙推進協議会会長)

【日時・会場】 10月28日(水) 午後1時～ 中央公民館(大ホール)

## 行事中止のお知らせ

例年、恒例となっています「村民運動会」は、グラウンド整備工事のため、ことしは中止されましたのでご了承ください。

## 交通事故0の提言

無事故は家庭から

金江津  
内藤文江



No.7